

# SZKOŁA POLICJI W PILE

<http://pila.szkolapolicji.gov.pl/spp/dzialalnosc/ogledziny/fotografia-kryminalisty/czesc-3/368,Fotografia-kryminalistyczna-cz-3.html>

2018-10-17, 06:04

## FOTOGRAFIA KRYMINALISTYCZNA CZ. 3

Fotografia śladów i przedmiotów.

W praktyce często spotyka się sytuacje gdzie ślady i przedmioty są pomijane w dokumentacji fotograficznej albo fotografia wykonana jest w sposób nieprawidłowy nawet w tych przypadkach gdzie ma to istotne znaczenie dla toczącego się postępowania. Dlatego należy zwrócić uwagę na to, iż istotnym jest zachowanie zasad wykonywania tych fotografii:

- ślady i przedmioty muszą być fotografowane na miejscu w trakcie trwania czynności oględzinowej,
- stosowanie odpowiednich technik fotografowania najbardziej przydatna jest tutaj makro fotografia.

W trakcie wykonywania tego rodzaju zdjęć należy spełnić następujące warunki:

- należy utrwalić umiejscowienie śladu, przedmiotu na podłożu, ich kształt i wygląd,
- utrwalić cechy charakterystyczne, które mogą być wykorzystane do badań porównawczych.



W zależności od wymiarów należy je fotografować normalną techniką, obiektyw standardowy, w częściach (panorama liniowa), lub używając techniki makroskopowej w przypadku przedmiotów małych. Wykonywanie takich ujęć nastręcza jeszcze jedną trudność, ze względu na to, że fotografie powinny być plastyczne nie płaskie nie można korzystać tylko z jednego rodzaju oświetlenia (lampy błyskowej) ale należałoby uzupełnić je o drugie np. oświetlenie pod kątem z latarki halogenowej.

Fotografia śladów stóp, obuwia środków transportu.



Tego rodzaju fotografia ma różnego rodzaju zastosowanie może służyć do dokumentowania wyglądu i obecności śladów, przedmiotów w określonym miejscu oraz jako jedna z metod ich utrwalania, a w niektórych przypadkach może służyć do przeprowadzenia badań identyfikacyjnych. Należy sobie zdawać sprawę, że w przypadku śladów traseologicznych zdarzają się przypadki ich zniszczenia podczas zabezpieczania (wykonanie odlewu gipsowego), wtedy zdjęcie pozostaje jedyną formą zabezpieczenia.

Sposoby fotografowania śladów stóp, obuwia, środków transportu zależne są od ich charakteru, tj. miejsce występowania, wielkość itp. Ślad przed sfotografowaniem powinien być odpowiednio przygotowany tj. powinna przy nim znajdować się skalówka na podstawie, której można doczytać długość i szerokość śladu (ułożone pod kątem prostym), w przypadku śladów długich jedną ze skalówek zastępuje taśma miernicza.

Aparat fotograficzny powinien być tak ustawiony, aby znajdował się pod kątem prostym w stosunku do śladu. Wskazane jest także stosowanie kilku źródeł światła tzw. uplastycznienie obrazu) np. może być to światło naturalne i lampa błyskowa lub lampa błyskowa i lampa halogenowa skierowana pod kątem 45°. Ślady znajdujące się na śniegu dobrze jest skonstrastować stosując proszek przyciemniający ślad albo substancję wzmacniającą na bazie wosku.

Fotografowanie śladów narzędzi włamania.

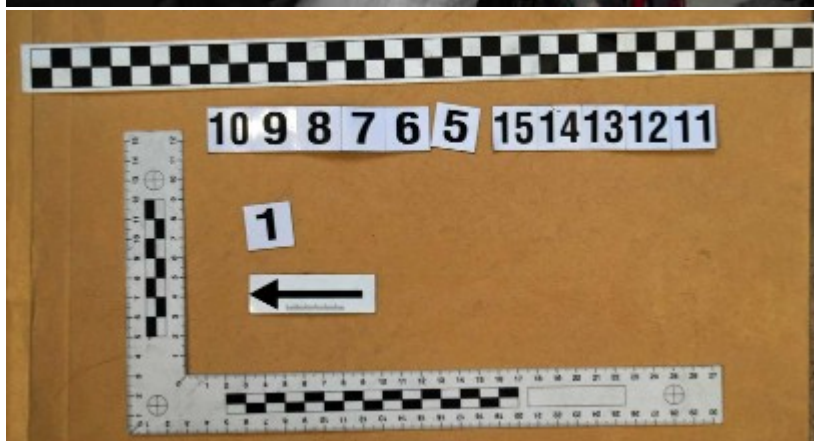
Do fotografowania tego rodzaju śladów odnoszą się podobne zasady jak w przypadku śladów traseologicznych tzn. powinny być fotografowane z numerem śladu i skalówką niezbędne też są do spełnienia warunki fotografowania szczególnie dotyczące oświetlenia. Takim szczegółem, który wyróżnia ten rodzaj śladów jest wymóg sporządzania fotografii pod różnym kątem. Warto też korzystać z tzw. światła odbitego tj. np. światło lampy błyskowej skierowane na ekran w postaci białej kartki a nie bezpośrednio na obiekt fotografowany.





#### Fotografowanie śladów krwi.

Zadaniem tego rodzaju fotografii jest utrwalenie ich rozmieszczenia, kształtu i obfitości. Celowość rzetelnego sporządzenia dokumentacji tego rodzaju śladów przejawia się w tym, że sposób zabezpieczania nie daje obrazu, który można wykorzystać do prawidłowego wnioskowania, że jest to np. krew żylna, tętnicza, że osoba była w ruchu lub stała itp. Technika fotografowania jest prosta i nie nastęca kłopotów można je fotografować zarówno przy jednym rodzaju oświetlenia np. lampa błyskowa, jak i przy kilku. Należy jednak pamiętać o tym aby ślad był prawidłowo oznaczony tj. kolejny numer śladu i skalówka.



Ocena: 5/5 (2)

[Tweetnij](#)