

SZKOŁA POLICJI W PILE

Źródło:

<http://pila.szkolapolicji.gov.pl/spp/dzialalnosc/ogledziny/fotografia-kryminalisty/365,Fotografia-kryminalistyczna-cz-1.html>
Wygenerowano: Czwartek, 18 stycznia 2018, 08:52

FOTOGRAFIA KRYMINALISTYCZNA CZ. 1



Pod pojęciem fotografii kryminalistycznej można określić system metod, środków i sposobów stosowanych podczas wykonywania zdjęć utrwalających czynności procesowe, operacyjne i badawcze. Celem może być zapobieganie popełniania przestępstw, ujawnianie już popełnionych i ich sprawców, a także utrwalanie, dla dalszego postępowania, obiektywnego materiału o popełnionym przestępstwie. Wyodrębnienie z fotografii ogólnej, fotografii kryminalistycznej uzasadnione jest przede wszystkim stosowaniem specyficznych metod, wykorzystywanych tylko w tego rodzaju fotografii, a także szczególnym rodzajem obiektów, sposobów ich fotografowania oraz wymogów i zasad określonych przez prawo procesowe i technikę kryminalistyczną.

Pod pojęciem fotografii kryminalistycznej można określić system metod, środków i sposobów stosowanych podczas wykonywania zdjęć utrwalających czynności procesowe, operacyjne i badawcze. Celem może być zapobieganie popełniania przestępstw, ujawnianie już popełnionych i ich sprawców, a także utrwalanie, dla dalszego postępowania, obiektywnego materiału o popełnionym przestępstwie.

Wyodrębnienie z fotografii ogólnej, fotografii kryminalistycznej uzasadnione jest przede wszystkim stosowaniem specyficznych metod, wykorzystywanych tylko w tego rodzaju fotografii, a także szczególnym rodzajem obiektów, sposobów ich fotografowania oraz wymogów i zasad określonych przez prawo procesowe i technikę kryminalistyczną.

W fotografii kryminalistycznej nie stosuje się retuszu (obróbki komputerowej), unika się zniekształceń perspektywicznych, dąży do wiernego utrwalenia wyglądu miejsca przestępstwa.

Fotografia kryminalistyczna ściśle związana jest z zagadnieniem utrwalania i przechowywania informacji. Podstawowym jej zadaniem jest ujawnianie i utrwalanie informacji o określonych przedmiotach, sytuacjach i okolicznościach. Stanowi cenny materiał poglądowy, będący załącznikiem do sporządzanej dokumentacji w postaci protokołów w toku czynności procesowych oraz innych, takich jak operacyjne, czy badania specjalistyczne. Ponadto wykorzystywana jest jako jedna z metod badawczych pozwalających na ujawnianie i utrwalanie cech niewidocznych nieuzbrojonym okiem.

Zastosowanie fotografii umożliwia uzyskanie pełniejszej informacji tak w sensie ilościowym, jak i jakościowym.

Szerokie stosowanie fotografii w praktyce wynika z jej właściwości, a przede wszystkim:

- dokładności, z jaką utrwalane są szczegóły obiektów,

- możliwości rejestrowania zjawisk i przedmiotów, względnie ich cech niewidocznych nieuzbrojonym okiem ,
- możliwości rejestrowania zjawisk, zdarzeń niemożliwych do powtórzenia, stosunkowo dużej trwałości dokumentacyjnej.

Podział fotografii kryminalistycznej

Uwzględniając właściwości, fotografię najogólniej można podzielić na dwa działy:

- fotografię dokumentacyjną, której zadaniem jest utrwalenie określonego stanu przedmiotów, miejsca c, zdarzeń itp.,
- fotografię badawczą, która zajmuje się ujawnianiem i utrwalaniem określonych cech, właściwości przedmiotów, których nie można uzyskać metodami stosowanymi w fotografii dokumentacyjnej, a także takich, które są niewidoczne lub słabo widoczne dla nieuzbrojonego oka.

Można spotkać się też z innym podziałem, który jest odzwierciedleniem czynności wykonywanych przez policjantów. W związku z tym, fotografię można podzielić na:

- śledczo-operacyjną,
- śledczo-badawczą.

Przy dokonywaniu rozważań o podziale fotografii kryminalistycznej, należy brać pod uwagę jej specyfikę, uwzględniając takie cechy jak:

- cel i zadania, jakie mają być realizowane przez sporządzenie dokumentacji fotograficznej,
- rodzaj utrwalanych czynności i charakter fotografowanych obiektów,
- stosowaną taktykę i technikę podczas wykonywania zdjęć,
- wymogi formalnoprawne, jakie powinny być przestrzegane przy wykonywaniu fotografii.

Mając na uwadze powyższe cechy, można wyróżnić kilka rodzajów fotografii stosowanej w kryminalistyce.

Fotografia rejestracyjna - obejmuje sposoby i zasady fotografowania przestępców i osób podejrzanych (fotografia sygnalityczna) w celach rozpoznawczych, po zarejestrowaniu ich w systemie KSIP.

Fotografia dokumentacyjna - obejmuje fotografię stosowaną do utrwalania przebiegu czynności procesowych, przedmiotów przed dokonaniem badań specjalistycznych, utrwalania poszczególnych faz tych badań.

Fotografia detektywistyczna - przedmiotem zainteresowania tego rodzaju rejestracji jest utrwalanie, w sposób dyskretny, zachowań osób popełniających przestępstwa, ich kontaktów z określonymi osobami, przebywanie w określonych miejscach. Odnosi się ona nie tylko do osób, ale także rzeczy, dokumentów itp. Ten rodzaj rejestracji może być wykonywany zarówno przez funkcjonariusza policji, jaki i przez urządzenie do tego przeznaczone.

Fotografia badawcza - wykorzystywana jest przez pracowników laboratoriów kryminalistycznych w celu dokumentowania przebiegu ich pracy w trakcie przeprowadzania ekspertyz kryminalistycznych.

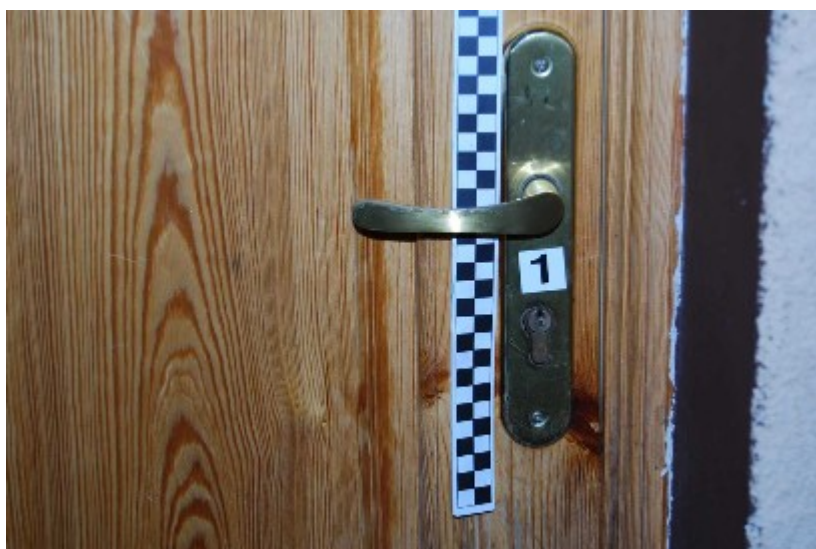
Fotografia miejsca oględzin

Niemożność powtórzenia oględzin z takim samym skutkiem stwarza konieczność opracowania takich form i metod dokumentacji, które zapewniają w sposób maksymalny utrwalenie sytuacji zastanej na miejscu, występujących na nim śladów i przedmiotów. Fotografia obok opisu słownego w protokole, pozwala na ujawnienie i utrwalenie w postaci obrazu szeregu informacji, których z różnych względów nie utrwalono w inny sposób. Podczas wykonywania czynności, nie zawsze istnieje możliwość przewidywania wszystkich okoliczności, jakie mogą mieć istotne znaczenie w dalszym postępowaniu przygotowawczym. W związku z tym, podczas sporządzania dokumentacji fotograficznej, należy fotografować nie tylko te elementy, których znaczenie jest znane już w trakcie czynności oględzinowej, ale i tych, które mogą okazać się przydatne w późniejszym czasie. Temu celowi służą zdjęcia obejmujące miejsce zdarzenia i poszczególne jego fragmenty. Zadania, jakie stawiane są fotografii kryminalistycznej wynikają z zadań oględzin, czyli przede wszystkim chodzi o jak najwierniejsze utrwalenie miejsca zdarzenia. Osiągnięcie tych celów zależy głównie od umiejętności posługiwania się techniką fotograficzną oraz stosowania tych metod, które pozwalają na uzyskanie jak największej ilości informacji. Dlatego należy posługiwać się różnymi technikami fotograficznymi, np. zdjęcia panoramiczne czy makro. Istotnym zagadnieniem jest również

rozpracowanie takich rodzajów fotografii i zasad specyficznych, które zapewnią maksymalne wykonanie stawianych zadań i osiągnięcie celów.



W literaturze kryminalistycznej można spotkać bardzo ogólny podział fotografii z czynności oględzinowej, który jest bardzo czytelny jeśli weźmiemy pod uwagę rodzaje fotografii jakie są wykonywane, tj. **fotografia orientacyjna i metryczna**.



Zadaniem fotografii orientacyjnej jest umożliwienie zorientowania się w położeniu miejsca zdarzenia oraz ogólnej sytuacji w tym miejscu. Chodzi tutaj o zobrazowanie miejsca na tle otoczenia oraz przedstawienie samego miejsca zdarzenia bez szczegółowego zajmowania się różnymi rodzajami śladów.

Fotografia metryczna może być stosowana do utrwalenia ogólnego wyglądu miejsca zdarzenia, jego poszczególnych fragmentów, jak przedmiotów i śladów.

Ocena: 5/5 (2)

[Tweetnij](#)