

## OPIS PRZEDMIOTU ZAMÓWIENIA

### I. Przedmiotem zamówienia jest wykonanie, w formule zaprojektuj i wybuduj, **„Adaptacji poddasza na cele mieszkalne w nowo budowanym budynku zamieszkania zbiorowego Szkoły Policji w Pile wraz z wyposażeniem”**:

- opracowanie pełnej dokumentacji projektowo-kosztorysowej, niezbędnej do realizacji zamierzenia wraz z opracowaniami towarzyszącymi,
- przygotowanie kompletnych wniosków i załączników do uzyskania decyzji (zmiany) pozwolenia na budowę,
- wykonanie robót budowlanych związanych z adaptacją poddasza oraz wyposażenia,
- przygotowanie kompletnych wniosków i załączników do uzyskania decyzji pozwolenia na użytkowanie,
- wyposażenie zaadaptowanych pomieszczeń mieszkalnych

Dokumentację oraz niezbędne wnioski należy opracować w sposób umożliwiający Zamawiającemu uzyskanie prawomocnych decyzji.

W zakres przedmiotu zamówienia wchodzi również dokonanie przez Wykonawcę wszelkich poprawek, uzupełnień, modyfikacji w dokumentacji, których wykonanie będzie niezbędne dla uzyskania pozytywnej oceny i przyjęcia dokumentacji przez instytucje dokonujące oceny i kwalifikacji, także w przypadku, gdy konieczność wprowadzenia poprawek, uzupełnień i modyfikacji wystąpi po przyjęciu przez Zamawiającego przedmiotu zamówienia.

Przedmiot zamówienia obejmuje również świadczenie na każde żądanie Zamawiającego merytorycznego wsparcia w sprawie przedmiotu i wartości zamówienia oraz sprawowanie nadzoru autorskiego w trakcie robót budowlanych prowadzonych w oparciu o wykonaną dokumentację.

#### DANE BUDYNKU:

Budynek zamieszkania zbiorowego na terenie Szkoły Policji w Pile, działka o numerze 700, Plac Staszica 7.

Przeznaczenie budynku: mieszkalna (kwaterunek).

Wielkości charakterystyczne całego budynku:

- powierzchnia użytkowa około - 5 825,26,00 m<sup>2</sup>
- powierzchnia zabudowy około - 1 725,00 m<sup>2</sup>
- kubatura budynku - 28 010,00 m<sup>3</sup>
- powierzchnia całkowita poddasza - około 1201,87 m<sup>2</sup>
- **powierzchnia przeznaczona do adaptacji około - 905,64 m<sup>2</sup>**
- **planowana liczba słuchaczy na adaptowanej części poddasza - 64 osoby**
- wysokość budynku – 19,25m (poziom kalenicy), 20,40m (poziom wieży)

Budynek jest zlokalizowany na terenie zamkniętym w rozumieniu Ustawy - Prawo budowlane.

## II. Zakres przedmiotu zamówienia obejmuje wykonanie:

### ETAP I

#### 1. KONCEPCJA

Projekt koncepcyjny powinien być sporządzony na podstawie wytycznych określonych na wspólnych spotkaniach z osobami wyznaczonymi przez Zamawiającego (spotkania takie powinny odbywać się **codziennie**, przez okres opracowania koncepcji, osoby uczestniczące w spotkaniach Główny projektant + osoby posiadające uprawnienia w niezbędnym i omawianym zakresie). Nieobecność na radzie technicznej projektu może być przesłanką do wypowiedzenia umowy z Wykonawcą;

Koncepcja powinna zawierać:

- **część opisową** (opis techniczny podstawowych materiałów i rozwiązań technicznych, tabelaryczne zestawienie niezbędnych danych użytkowych i bilanse)
- **część graficzną** (rzut kondygnacji budynku, przekrój poprzeczny budynku,)
- **szacunek kosztów** o szczegółowości fazy opracowania
- wizualizację wewnątrz wybranych pomieszczeń oraz budynku (3D).

Opracowania niezbędne do przedstawienia projektu koncepcyjnego:

- Niezbędne ekspertyzy stanu technicznego obiektu
- Inwentaryzacji robót wykonanych w zakresie: konstrukcji, instalacji, zastosowanych technologii i materiałów zarówno poddasza budynku jak i całości budynku (jeśli miałyby to wpływ na efekt końcowy zamierzenia)
- Analiza wykorzystania istniejącej infrastruktury

#### 2. PROJEKTY BUDOWLANE

Projekty powinny być sporządzone na podstawie koncepcji oraz wytycznych określonych na wspólnych spotkaniach z osobami wyznaczonymi przez Zamawiającego (liczba spotkań w zależności od potrzeby Zamawiającego i postępu prac projektowych, rady techniczne projektu powinny odbywać się **co najmniej 3** razy w tygodniu, osoby uczestniczące w spotkaniach Główny projektant + osoby posiadające uprawnienia w niezbędnym i omawianym zakresie). Nieobecność na radzie technicznej projektu może być przesłanką do wypowiedzenia umowy z Wykonawcą;

Dokumentacja projektowa obejmuje w szczególności pełno branżowy projekt architektoniczno budowlany wraz z niezbędnymi uzgodnieniami, decyzjami i informacjami dotyczącymi bezpieczeństwa i ochrony zdrowia oraz pełno branżowe projekty wykonawcze, w tym w szczególności branży:

- architektoniczno-konstrukcyjnej,
- elektrycznej (oświetlenie podstawowe, nocne, awaryjne, ewakuacyjne, instalacji pV..., gniazd),
- sanitarnej( w tym wod-kan, co, wentylacji, klimatyzacji),
- teletechnicznej (system sygnalizacji pożaru, kontrola dostępu, instalacja sieci strukturalnej, instalacja monitoringu CCTV, instalacja BMS).

Projekty wykonawcze (dla każdej z branż) będą posiadały szczegółowe rozwiązania projektowo materiałowe z podaniem między innymi: technologii wykonania, szczegółowych zestawień, przekrojów i rozwinięć tras kablowych i instalacyjnych, kart technicznych lub specyfikacji urządzeń, osprzętu itp., w uzgodnieniu z Zamawiającym.

Forma i standard wykończenia powinny uwzględniać sposób przeznaczenia obiektu. Użyte materiały wykończeniowe powinny się cechować dużą trwałością użytkową. Zaprojektowane rozwiązania muszą posiadać standard wyższy niż na pozostałych kondygnacjach.

Bezwzględnie wymagane jest spełnienie wymagań bezpieczeństwa pożarowego, bezpieczeństwa użytkowania, odpowiednich warunków higienicznych i zdrowotnych oraz ochrony środowiska, ochrony przed hałasem i drganiami.

Wymagania izolacyjności cieplnej przegród i inne wymagania związane z oszczędnością energii muszą być spełnione dla wytycznych wprowadzonych od 1 stycznia 2021r.

Ponadto należy uzyskać wszystkie inne uzgodnienia podmiotów zewnętrznych oraz ewentualne odstępstwa od obowiązujących warunków technicznych celem uzyskania decyzji o pozwoleniu na budowę (aneksu/zmiany).

### **3. WYMAGANE OPRACOWANIA TOWARZYSZĄCE**

- Opracowanie dokumentacji kosztorysowych:
  - przedmiar robót,
  - kosztorys inwestorski,
  - zbiorcze zestawienie kosztów zadania.
- Specyfikacje techniczne wykonania i odbioru robót budowlanych w podziale tematycznym;
- Projekt organizacji placu budowy uwzględniający ciągłe funkcjonowanie Szkoły oraz współpracę z istniejącym Wykonawcą budynku;
- Harmonogram planowanego przedsięwzięcia;
- Uzgodnienia, niezbędne decyzje administracyjne, opinie i ekspertyzy wymagane przepisami szczególnymi, inne dokumenty niezbędne i wymagane na etapie projektowania;
- Inne dokumenty niezbędne do wykonania robót (prac budowlanych);
- Aktualizacje/ korektę: świadectwa charakterystyki energetycznej budynku, instrukcji bezpieczeństwa pożarowego, instrukcji użytkowania obiektu.

## **ETAP II – ROBOTY BUDOWLANE**

Wstępny zakres prac budowlano-instalacyjnych do wykonania podczas adaptacji to:

- ściany działowe (12cm oraz 24cm) wraz z elementami żelbetowymi oraz pracami towarzyszącymi np. przerobienie miejsc styku ścian z istniejącym sufitem z płyt GKF,
- posadzki, tynki oraz okładziny ścian i posadzek wraz z niezbędnymi izolacjami przeciwwilgociowymi,
- montaż stolarki drzwiowej wewnętrznej,
- montaż instalacji elektrycznych,
- montaż instalacji niskoprądowych (BMS, SAP, TV-SAT, CCTV, WIFI, SKD),
- montaż instalacji sanitarnych (wod.-kan., c.o., wentylacja, klimatyzacja),
- wyposażenie modułów mieszkalnych.

### III. Terminy realizacji:

- a) Koncepcja  
Opracowanie koncepcji powinny być przygotowane do **3 dni po podpisaniu umowy**.
- b) Projekty budowlane  
Opracowanie kompletnego projektu budowlanego powinny być przygotowane do **2 tygodni po podpisaniu umowy** wraz z kompletnym wnioskiem o pozwolenia na budowę (aneksu) i jego złożeniem w Urzędzie Wojewódzkim w Poznaniu.
- c) Projekty wykonawcze  
Opracowanie kompletnego projektu wykonawczego powinno być przygotowane do **5 tygodni po podpisaniu** umowy
- d) Roboty budowlane  
Rozpoczęcie robót budowlanych w dniu uprawomocnienia się pozwolenia na budowę  
Zakończenie robót wraz z wyposażeniem obiektu i wystąpieniem z wnioskiem o pozwolenie na użytkowanie **do 30 maja 2019r.**

### IV. WYMAGANIA ZAMAWIAJĄCEGO W ZAKRESIE OPRACOWANIA DOKUMENTACJI

1. Wykonawca winien na bieżąco uwzględniać w opracowaniach projektowych zmiany w przepisach i zasadach wiedzy technicznej. Dokumentacja projektowa objęta zamówieniem powinna być zgodna z przepisami i zasadami wiedzy technicznej obowiązującymi na dzień przekazania informacji.
2. Wszelkie prace projektowe lub czynności nie opisane powyżej a niezbędne do właściwego i kompletnego opracowania dokumentacji projektowej, uzyskania niezbędnych uzgodnień oraz decyzji, należy traktować jako oczywiste i uwzględnić w kosztach i terminach przedmiotu zamówienia.
3. Wszystkie dokumentacje projektowo kosztorysowe muszą uwzględniać ciągłe funkcjonowanie Szkoły oraz ciągłość prac obecnego Wykonawcy budynku.
4. Zamawiający zastrzega sobie prawo do dokonania podziału tematycznego opracowanej dokumentacji w sposób łatwy do wyodrębnienia mając na uwadze etapową realizację przedsięwzięcia zgodnie wymogami Prawa Zamówień Publicznych.
5. Wykonawca winien zapewnić najwyższą staranność wykonania dzieła właściwą dla profesjonalisty. **Zastosowane rozwiązania projektowe powinny być wyważone ekonomicznie, racjonalne, gwarantujące bezawaryjną eksploatację obiektu uwzględniające natężenie i sposób użytkowania.**  
Zamawiający zastrzega, że w przypadku wątpliwości co do wybranego przez Wykonawcę rozwiązania projektowego, Wykonawcą będzie musiał przedstawić analizę kosztów (montażu, użytkowania systemu, itp.) w szczególności odpowiadającej fazie opracowania.
6. Wykonawca wykona we własnym zakresie i na swój koszt wszelkie niezbędne ekspertyzy, opracowania pomocnicze, inwentaryzacje i pomiary wraz ze sprawdzeniem poprawności i oceną dokumentów otrzymanych od innych podmiotów w tym zakresie.
7. Wykonawca uzyska we własnym zakresie i na swój koszt wszelkie warunki techniczne, odstępstwa od warunków technicznych, pozwolenia, zezwolenia, opinie lub materiały niezbędne do należytej realizacji przedmiotu umowy oraz dokonaniem stosownych, wymaganych prawem zgłoszeń, uzyskania decyzji.
8. Wykonawca pozyska niezbędne uzgodnienia (opinie np., **z rzeczoznawcą do spraw: ppoż, higieniczno-sanitarnych**) dokumentacji projektowej z użytkownikami i właścicielami infrastruktury technicznej wraz z rozwiązaniem występujących kolizji.
9. Wykonawca dokonana wizji lokalnej oraz inwentaryzacji stanu istniejącego, w tym istniejących obiektów, infrastruktury, zjazdów do nieruchomości, ogrodzeń, schodów i innych przeszkód.
10. Za pracę zakończoną i odebraną, Zamawiający uznaje dokumentację odebraną wg protokołu zdawczo-odbiorczego opatrzonego oświadczeniem, że wykonana dokumentacja jest zgodna z umową,

obowiązującymi przepisami techniczno-budowlanymi, normami, wytycznymi i ustaleniami z rad technicznych oraz kompletny z punktu widzenia celu, któremu ma służyć.

11. Wykonawca zapewni opracowanie rysunków szczegółowych rozwiązań wszystkich niezbędnych detali, w tym wyliczenia i zestawienia asortymentowo niezbędnych materiałów; niezbędne jest opracowanie rysunków detali architektonicznych, oświetlenia, itp.
12. Wykonawca zapewni uzyskanie wszelkich niezbędnych dla potrzeb projektowych opinii i decyzji niezbędnych do realizacji przedsięwzięcia, w tym m. in. decyzji zwalniającej z zakazu wykonywania robót oraz czynności na obszarach szczególnego zagrożenia powodzią, pozwolenia wodnoprawnego, pozwolenia na prowadzenie badań archeologicznych, decyzji środowiskowej.
13. W przypadku uchylenia, zmiany, stwierdzenia nieważności decyzji, Wykonawca zapewni czynne uczestniczenie w postępowaniu prowadzonym w celu wydania nowej, w tym m.in. udzielanie wszelkich wyjaśnień i przedkładanie odpowiednich dokumentacji.
14. Wykonawca zapewni przygotowanie kompletnych wniosków wraz z załącznikami o decyzje pozwoleń na budowę.
15. Wykonawca zapewni uczestniczenie w procesie uzyskania wszystkich wymaganych opinii i decyzji poprzez udzielanie wyjaśnień i dokonywanie odpowiednich zmian i uzupełnień w opracowaniach projektowych.
16. Wykonawca będzie weryfikował na własny koszt otrzymane od Zamawiającego dokumenty i informacje pod względem zgodności ze stanem faktycznym.

**17. Zamawiający dodatkowo informuje, iż posiada dokumentację:**

- Sondowania geotechnicznego terenu z roku 1998.
- Projekt budowy budynku zamieszkania zbiorowego z roku 2015

Opracowania te Wykonawca będzie musiał zaktualizować lub wykonać nowe w razie potrzeby

**18. Ww. przedmiot zamówienia należy wykonać w oparciu o:**

- Wizję lokalną;
- Uzgodnienia/wytyczne z Zamawiającym;
- Obowiązujące przepisy m.in.:
  - a) Ustawa z dnia 15 lutego 2008 r. Prawo ochrony środowiska (tj. Dz.U. z 2008 Nr 25 poz. 150 ze zm.),
  - b) Ustawa z dnia 18 lipca 2001 r. Prawo wodne (tj. Dz.U. 2001 nr 115 poz. 1229 ze zm.),
  - c) Ustawy z dnia 7 lipca 1994 r. Prawo budowlane. (tj. Dz.U. z 2010, Nr 243 poz. 1623 ze zm.),
  - d) Ustawa z dnia 10 kwietnia 2003 o szczegółowych zasadach przygotowania i realizacji inwestycji w zakresie dróg publicznych (tj. Dz.U. 2013 poz. 687),
  - e) Ustawa z dnia 3 października 2008 o udostępnianiu informacji o środowisku i jego ochronie, udziale społeczeństwa w ochronie środowiska oraz o ocenach oddziaływania na środowisko (Dz.U. Nr 199 poz. 1227 ze zm.),
  - f) Rozporządzenia Rady Ministrów z dnia 9 listopada 2010 r. w sprawie przedsięwzięć mogących znacząco oddziaływać na środowisko (Dz. U. Nr 213, poz.1397),
  - i) Rozporządzenia Ministra Infrastruktury z dnia 2 września 2004 roku w sprawie szczegółowego zakresu i formy dokumentacji projektowej, specyfikacji technicznych wykonania i odbioru robót budowlanych oraz programu funkcjonalno – użytkowego. (tj. Dz.U.2013 poz. 1129),
  - j) Rozporządzenia Ministra Spraw Wewnętrznych i Administracji z dnia 25 kwietnia 2012 w sprawie ustalenia geotechnicznych warunków posadawiania obiektów budowlanych (Dz.U. 2012, poz. 463),
  - k) Wytyczne nr 3 KGP z dnia 30 lipca 2013r. w sprawie standardów technicznych, funkcjonalnych i użytkowych obowiązujących w obiektach służbowych Policji,
  - l) rozporządzenia Ministra Infrastruktury z 18.05.2004 r. w sprawie metod i podstaw sporządzania kosztorysu inwestorskiego ....., (Dz.U. Nr 130, poz. 1389 z dnia 8.06.2004 r.),
  - ł) Prawem Zamówień Publicznych,

W przypadku zmiany wymienionych wyżej przepisów lub wejścia w życie nowych regulacji prawnych należy opracować poszczególne materiały i uzyskać wymagane dokumenty według nowych unormowań. Wykonawca odpowiedzialny jest za jakość, rzetelność, zgodność z obowiązującymi przepisami, normami, zasadami wiedzy technicznej.

#### **Forma wykonania projektów:**

- Koncepcja 1 egz.
- Projekt budowlany
  - wersja papierowa 5 egzemplarzy
  - wersja elektroniczna 1 płyta CD (\*.pdf, \*.doc, rysunki \*.dwg)
- Projekt wykonawczy
  - wersja papierowa 3 egzemplarze
  - wersja elektroniczna 1 płyta CD (\*.pdf, rysunki \*.dwg)
- Kosztorys inwestorski, przedmiar robót, kosztorysy ofertowe
  - wersja papierowa 2 egzemplarze
  - wersja elektroniczna 1 płyta CD (\*.pdf, (kosztorysy) \*.rds)
- Specyfikacja techn. warunków wykonania i odbioru robót
  - wersja papierowa 2 egzemplarze
  - wersja elektroniczna 1 płyta CD (\*.pdf, \*.doc)

Oznaczenia plików/katalogów powinny umożliwić Zamawiającemu identyfikację bez potrzeby ich otwierania, (PO UPRZEDNIM UZGODNIENIU NAZW I ZAWARTOŚCI Z ZAMAWIAJĄCYM).

## **V. WYMAGANIA ZAMAWIAJĄCEGO W ZAKRESIE WYPOSAŻENIA**

### **Szczegółowy opis zawiera załącznik nr 3**

- W pokoju dla każdego słuchacza przewiduje się m.in.: tapczan, stolik nocny, biurko, krzesło, regał, szafę ubraniową, szafkę łazienkową oraz rolety zew. w oknach, sterownik temperatury, TV, radiobudzik;
  - Drzwi z korytarza do pokoju słuchacza wyposażone w zamek elektromagnetyczny na kartę (system wraz z oprogramowaniem sprzętem- jedno stanowisko, szkoleniem umożliwiającym programowanie kart, system kompatybilny z posiadanymi przez Zamawiającego kartami kontroli dostępu);
  - Łazienka dla słuchacza: szafka podumywalkowa, drzwi szklane do natrysku, miska ustępowa wisząca ze stelażem, grzejnik łazienkowy szafka wisząca, lustro, kinkiet, wieszaki na ręczniki, uchwyt na papier toaletowy, zasobnik na mydło oraz szczotka do toalet, miska, mop z wiadrem, miotła drewniana, szufelka + zmiotka, kosz na śmieci 25l, baterie umywalkowa i natryskowa czasowe termostaticzne;
  - Miejsce dyżurnego piętra: biurko, krzesło, komputer;
- a) przedmiot zamówienia obejmuje również (przy założeniu min 64 słuchaczy):
- ręcznik hotelowy (70x140, 2 kpl./os.), ręcznik hotelowy (50x140, 2 kpl./os.), koc wełniany 160x200 (1szt./os + 100 na wymianę), hotelowa poszwa na kołdrę + na poduszkę + na jasiek (160x200, 2 kpl./ os.) prześcieradło hotelowe 160x200 (2 szt./os.), poduszka antyalergiczna 70x80 (1 szt./os.), jasiek antyalergiczny 40x40 (1 szt./os.), kołdra hotelowa 160x200 (1 szt./os), lampka biurkowa LED (1 szt./os.), radiobudzik (1 szt./boks.), wieszak na ubrania hotelowy do szaf drewnianych (5 szt./os.),
  - wyposażenie wszystkich pomieszczeń w tabliczki identyfikujące (Format A5, + dystanse, tabliczka wykonana z 2 szt. pleksi gr. - 3 mm),

- żelazko +deska (1szt.), szafka na klucze do pokoi słuchaczy (1szt.), apteczka przemysłowa do biur metalowa z wyposażeniem (1szt.), gabłota ogłoszeniowa (1szt.), telewizor 32” (1szt./pokój), lodówka hotelowa 42l (1 szt./pokój), suszarka wolnostojąca na pranie (1szt.), czajnik elektryczny (1,5 l – 1,7 l; 1 szt./pokój),
- szklanka (1 szt./os.), talerzyk (1 szt./os.), sztućce (1 kpl./os.).

## VI. WYMAGANIA ZAMAWIAJĄCEGO W ZAKRESIE ROBÓT BUDOWLANYCH

### Szczegółowy opis robót określi:

- a) projekt budowlany,
- b) projekt wykonawczy,
- c) specyfikacje techniczne wykonania i odbioru robót,
- d) przedmiar robót
- e) oraz inne załączone dokumenty.

Wykonawca obowiązany jest zapoznać się z całą dokumentacją oraz dołożyć najwyższej staranności w celu prawidłowego sporządzenia oferty, a zwłaszcza rzetelnego wyliczenia ceny oferty adekwatnej dla realizacji przedmiotu zamówienia, która obejmować musi wykonanie całości robót wynikających z dokumentacji projektowej, specyfikacji technicznych wykonania i odbioru robót, przedmiaru robót, jak również uwzględniać wszystkie pozostałe koszty bez których nie można wykonać zamówienia.

Wykonawca winien w wynagrodzeniu uwzględnić w szczególności wszelkie roboty przygotowawcze, porządkowe, utrzymania zaplecza budowy, dozoru budowy, odtworzenia dróg, chodników wywozu nadmiaru gruntu, sporządzenia i prowadzenia dokumentacji wymaganej Prawem budowlanym, projektu organizacji robót na czas budowy, prac geodezyjnych i geotechnicznych (geologicznych) itp.– jeśli zajdzie taka potrzeba

Wykonawca winien uwzględnić w cenie ryczałtowej również te roboty, których konieczność wykonania ujawni się w trakcie realizacji robót, a które posiadający odpowiednią profesjonalną **wiedzę i doświadczenie Wykonawca** powinien był przewidzieć na podstawie, obowiązujących przepisów techniczno – budowlanych i administracyjnych, jak również **wiedzy technicznej i doświadczenia**. Uznaje się, że wszelkie koszty związane z wypełnieniem wymagań określonych powyżej nie podlegają odrębnej zapłacie i są uwzględnione w cenie.

### Uwaga:

W przypadku, gdy w w ogłoszonych dokumentach zostały wskazane nazwy, znaki towarowe lub normy, aprobaty, specyfikacje czy systemy odniesienia, o których mowa w art. 29 ust 3 i art. 30 ust. 1-3 Pzp, Zamawiający dopuszcza oferowanie materiałów lub rozwiązań równoważnych pod warunkiem, że zapewnią uzyskanie parametrów technicznych nie gorszych od określonych w dokumentacji. W przypadku oferowania rozwiązań równoważnych w stosunku do rozwiązań określonych w dokumentacji projektowej, Wykonawca zobowiązany jest do wypełnienia wymogu wynikającego z art. 30 ust. 5 ustawy oraz podania wykazu dokumentów potwierdzających ich równoważność takich jak: certyfikaty, aprobaty techniczne, z podaniem nazwy podmiotu wydającego oraz terminu ważności dokumentu.

Jeżeli wykonawca zaproponuje zastosowanie rozwiązania zamiennego (alternatywnego, równoważnego), powinien przedstawić listę zamienionych materiałów (wraz z zaprojektowanymi odpowiednikami np. w formie tabeli – nr katalogowy producenta, opis produktu, ilość), jak również wszelkie karty katalogowe i certyfikaty wystawione przez akredytowane niezależne laboratoria testowe wraz z akceptacją osoby posiadającej uprawnienia projektowe w danej branży o możliwości zastosowania danego rozwiązania oraz inne dokumenty pozwalające Zamawiającemu (Inwestorowi / Projektantowi / Inspektorowi nadzoru działającemu na zlecenie Inwestora), ocenić zgodność proponowanego rozwiązania ze wszystkimi wymaganiami dokumentacji projektowej w zakresie technicznym, funkcjonalnym (m. in. **kompatybilności**

z systemami/urządzeniami już funkcjonującymi, łatwości użytkowania, serwisowania, obsługi) oraz pod kątem spełniania warunków Specyfikacji Istotnych Warunków Zamówienia, wraz z oszacowaniem zgodności w zakresie projektu umowy, prawa budowlanego oraz Kodeksu Cywilnego.

## VII. ZAMAWIAJACY INFORMUJE IŻ:

- a) trwają prace związane z budową budynku zamieszkania zbiorowego w którym to będzie adoptowane poddasze nieużytkowe. Obecny etap budowy budynku to stan surowy zamknięty, wykonano tynki i posadzki trwają prace związane z wykonywaniem elewacji, zagospodarowaniem terenu zewnętrznego, montażem instalacji oraz wykańczaniem ścian i podłóg;
  - b) na omawianym poddaszu wykonano: podejścia instalacyjne w szachtach, izolacje cieplne dachu, okładziny z płyt GKF sufity. Zakres powierzchni do adaptacji obrazuje załączony rysunek;
  - c) planowane zakończenie prac przez obecnego Wykonawcę przewidywane jest na maj 2019 r.;
  - d) planowane wyposażenie kondygnacji (parter, I piętro, II piętro, III piętro) przez Inwestora przewiduje się na okres marzec – maj 2019 r.;
  - e) w okresie trwania prac Urząd Miasta Piły może przystąpić do remontu placu Staszica;
  - f) koszty związane z eksploatacją w czasie budowy poddasza (np. koszty energii cieplnej, elektrycznej, wody, itp.) poniesie Wykonawca. Wykonawca do dnia podpisania protokołu końcowego zapewni co najmniej min. temperaturę pomieszczeń wymaganą instrukcjami, gwarancjami, i innymi dokumentami zamontowanych urządzeń, systemów, materiałów.
  - g) **Wykonawca** musi również skoordynować harmonogram prac z obecnym Wykonawcą budynku;
  - h) na teren budowy składa się poddasze oraz podlegająca przekazaniu wyznaczona część działki nr 700 w obrębie geodezyjnym nr 0018 położona w Pile przy Placu Staszica, która zostanie przekazana **Wykonawcy** z przeznaczeniem na realizację budowy (składowisko materiałów, zaplecze budowy);
  - i) Przekazanie terenu budowy **Wykonawcy** nastąpi po podpisaniu umowy protokolarnie w terminie do **5 dni** roboczych od daty uprawomocnienia się aneksu do pozwolenia na budowę oraz przekazaniu **Zamawiającemu niezbędnych dokumentów** w formie i zawartości wymaganej przepisami Prawa budowlanego dla przedmiotowej Inwestycji umożliwiających rozpoczęcie robót budowlanych;
  - j) działka o numerze 700 jest terenem zamkniętym (w myśl Ustawy z dnia 17 maja 1989 r. Prawo geodezyjne i kartograficzne);
  - k) montaż instalacji fotowoltaicznej nie wchodzi w zakres zamówienia;
  - l) w przypadku pozyskania dodatkowych środków finansowych przez **Zamawiającego**, może on przystąpić do jego realizacji np. montażu instalacji fotowoltaicznej;
- W związku z tym obowiązkiem Wykonawcy jest:
- A. wyrażenie zgody na prace bez prawa utraty gwarancji jakości i rękojmi za wady,
  - B. zakończenie wszelkich prac w sposób umożliwiający ewentualną, późniejsze prace oraz rozbudowę instalacji i systemów, bez ponoszenia nieuzasadnionych kosztów.



## VIII. Ponadto do obowiązków Wykonawcy należy:

- a) uwzględnienie w organizacji placu budowy i prowadzeniu robót normalnego funkcjonowania istniejących obiektu Szkoły Policji w Pile, zapewniając ciągłość funkcjonowania;
- b) wykonanie na własny koszt w ramach zaoferowanej ceny wszelkich niezbędnych na czas prowadzenia budowy robót przygotowawczych i zabezpieczeniowych, odwodnienie terenu placu budowy i wykopów na czas prowadzenia robót (jeśli taka konieczność wystąpi) oraz wszelkich robót rozbiórkowych i przygotowawczych;
- c) uzyskanie na własny koszt dzierżawy niezbędnego terenu dla celów realizacji robót i przedłożenie **Zamawiającemu** kopi uzgodnień. W przypadku niedopełnienia formalności kosztami bezumownego zajęcia działek zostanie obciążony **Wykonawca**;
- d) uzyskanie we własnym zakresie sprawy formalno- prawnych związanych z zajęciem pasa drogowego oraz przedłożyć kopie przedmiotowego uzgodnienia **Zamawiającemu** (jeżeli taka konieczność nastąpi);
- e) wykonanie na własny koszt projektu organizacji robót ze wskazaniem miejsca na zaplecze budowy, projektu tymczasowej organizacji ruchu na okres prowadzenia robót wraz z ich uzgodnieniem z właściwymi instytucjami. Każdorazowe zmiany winny podlegać ponownym uzgodnieniom. **Wykonawca** pokryje wszelkie koszty związane z przygotowaniem ww. projektów oraz koszty związane z wdrożeniem tych projektów w życie (zaplecze budowy, drogi tymczasowe, ogrodzenie placu budowy, oznakowanie placu budowy, tymczasowe oznakowanie drogowe itd.);
- f) prowadzenie prac na terenie budowy w godzinach 6:00 – 22:00;

W pozostałych godzinach prace mogą być wykonywane jedynie za zgodę **Zamawiającego**;

W wyjątkowych przypadkach, w tym dla ratowania mienia albo bezpieczeństwa robót, dopuszczalne jest wykonywanie niezbędnych czynności w godzinach 22.00 – 6.00, przy czym **Wykonawca** przed podjęciem tych czynności podejmie niezbędne kroki w celu zawiadomienia o tym przypadku Inspektora nadzoru inwestorskiego;

- g) zaopatrzenie obiektu (miejsce prowadzenia prac) w oznaczenia i instrukcje wymagane obowiązującymi przepisami (p.poż., sanitarne, bhp);
- h) zapewnienie dozoru placu budowy i realizowanych obiektów w okresie prowadzonych robót;
- i) umożliwienie wstępu na teren budowy wyłącznie osobom upoważnionym przez **Zamawiającego** na podstawie wydanych przepustek;

Obowiązkiem **Wykonawcy** jest przed przystąpieniem do wykonywania prac, złożenie wniosku o wydanie przepustek dla pracowników wraz z oświadczeniem o wyrażeniu zgody na przetwarzanie danych osobowych dla potrzeb kontroli dostępu niezbędnej przy realizacji inwestycji, zgodnie z ustawą z dnia 29.08.1997 r. o ochronie danych osobowych (Dz.U. z 2002 r. Nr 101, poz. 926 z późn.zm.);

Obowiązkiem pracowników **Wykonawcy** / Podwykonawcy będzie stosowanie się do zasad użytkowania systemu kontroli dostępu **Zamawiającego**;

- j) zapewnienie, aby osoby zaangażowane do wykonania robót nosiły na terenie budowy oznaczenia identyfikujące podmioty, które je zaangażowały;
- k) zapewnienie wykonania trwałego, pełnego i bezpiecznego ogrodzenia terenu budowy (jeżeli zajdzie taka konieczność). Formę ogrodzenia **Wykonawca** uzgodni z użytkownikiem obiektu;
- l) ochrona terenów zielonych, drzew, krzewów oraz ich systemów korzeniowych podczas prowadzeni robót;

- m) wykonanie wszelkich niezbędnych robót zabezpieczających i tymczasowych, w tym dotyczących zabezpieczenia przed niekorzystnymi warunkami atmosferycznymi w okresie wykonywania robót jak i przerw;
- n) utrzymanie w czystości terenu robót oraz ciągów komunikacyjnych w obrębie prowadzonych robót a po zakończeniu prac usunięcie poza teren budowy wszelkich urządzeń tymczasowego zaplecza oraz pozostawienie całego terenu budowy i robót czystego i nadającego się do użytkowania;
- o) zapewnienie na własny koszt zaplecza budowy dla siebie wraz z możliwością nieodpłatnego skorzystania z niego przez służby **Zamawiającego** w zakresie na przykład odbycia rad budowy (minimalna powierzchnia pomieszczenia 25m<sup>2</sup> wraz z umeblowaniem (stoły i min. 15 krzesel) i mediami, tj. energia elektryczna;
- p) sporządzenie Harmonogramu rzeczowo- finansowego oraz tabeli płatności wraz z aktualizacją tych dokumentów;
- q) sporządzenie/aktualizacja przez kierownika budowy/robót planu bezpieczeństwa i ochrony zdrowia (w uzgodnieniu ze służbami BHP **Zamawiającego**) oraz wypełnienie na własny koszt warunków tam określonych, związanych z bezpieczeństwem i ochroną zdrowia (na podstawie wstępnego projektu organizacji placu budowy) wraz z niezbędną modyfikacją w okresie trwania budowy;
- r) ponoszenie kosztów związanych z korzystaniem z urządzeń infrastruktury technicznej do celów związanych z wykonywaniem robót budowlanych, próbami i odbiorami (miedzy innymi koszty energii elektrycznej, ciepłej, wody, ścieków, wód opadowych);
- s) realizacja zaleceń wpisanych do dziennika budowy oraz ustaleń z narad koordynacyjnych;
- t) zapewnienie montażu materiałów, maszyn, urządzeń, systemów przez specjalistyczne i uprawnione przez producenta firmy (jeśli wymóg taki stawiany jest przez producenta w celu zachowania gwarancji);
- u) montaż materiałów i urządzenia z zastrzeżeniem, iż będą one fabrycznie nowe (nieużywane, nieregenerowane, nienaprawiane, nieuszkodzone) zakupione u producenta/dystrybutora nie wcześniej niż na 3 miesiące przed wbudowaniem/zainstalowaniem;
- v) prowadzenie prac zgodnie z obowiązującymi przepisami w zakresie ochrony środowiska i poniesienia kosztów z tym związanych. Wszystkie odpady (nie wymienione powyżej) należy przekazywać wyspecjalizowanym firmom posiadającym wymagane prawem pozwolenia na transport i zbieranie odpadów wraz z opłatami za ich utylizację. **Zamawiający** będzie żądać stosownych pokwitowań;
- w) przedłożenie Inspektorowi do przeglądu próbek materiałów i niezbędnych informacji, w celu uzyskania jego zgody przed użyciem tych materiałów w robotach (każda próbka będzie zaopatrzona w etykietę, wskazującą pochodzenie i zamierzone użycie w Robotach);
- x) uzgodnienie, w przypadku ingerencji (wpięcia) w istniejące instalacje i systemy (np. SSP lub KD), szczegółów wykonania prac z gwarantem istniejących systemów oraz uzyskanie ich akceptację przy współudziale **Zamawiającego** wraz z wykonaniem wszelkich prace prowadzące do poprawnego działania całego systemu (projektowanego i istniejącego) takich jak np. przeprogramowanie, ponowne oznaczenie, nadanie uprawnień, dokumentacja powykonawcza systemu...;
- y) stosowanie się do warunków ochrony ppoż. budynku głównego;
- z) sporządzanie raportów miesięcznych z przebiegu inwestycji w szczególności porównawczych zaawansowanie rzeczowe w stosunku do założeń w zatwierdzonym harmonogramie robót oraz opis problemów jakie **Wykonawca** napotkał w trakcie robót;
- aa) wykonanie wszystkich niezbędnych prób, badań, sprawdzeń, rozruchów zgodnie z obowiązującymi przepisami i standardami oraz wymogami opisanymi w STWiORB;

- bb) wykonanie i dostarczenie przed zgłoszeniem do odbioru końcowego, dokumentacji odbiorowej w formie operatu kolaudacyjnego. Dokumentacja winna być podzielona branżowo i wykonana czytelnie, starannie wraz ze spisem treści umożliwiającym identyfikację dokumentów, przy czym jeden egzemplarz stanowi oryginał (szczegóły w załączniku);
- cc) dostarczenie **Zamawiającemu** pełnej inwentaryzacji środków trwałych, w porozumieniu z przedstawicielami **Zamawiającego**, zgodnie z obowiązującymi przepisami finansowymi;
- dd) opracowanie/aktualizacja instrukcji bezpieczeństwa pożarowego wybudowanego obiektu zgodnie z obowiązującymi przepisami oraz uzgodni ją z odpowiednimi służbami **Zamawiającego**. Dodatkowo **Wykonawca** zaopatrzy poddasze w oznaczenia, instrukcje, sprzęt, itp. wymagane w ww. instrukcji. między innymi gaśnice, znaki bezpieczeństwa, plany ewakuacji itp.;
- ee) opracowanie instrukcji eksploatacji obiektu/poddasza;
- ff) opracowanie/aktualizacja świadectwa charakterystyki energetycznej budynku (metoda szczegółowa, wraz z wykonaniem badania kamerą termowizyjną, mającego na celu m.in. wykrycie strat ciepła, lokalizacji mostków termicznych, wad projektowych i wykonawstwa);
- gg) dokonanie rozruchu technologicznego i testów funkcjonalnych obiektu (m. in. test pożarowy, testy poszczególnych systemów) wraz z urządzeniami towarzyszącymi;
- hh) kompleksowe przeszkolenie personelu **Zamawiającego** w zakresie użytkowania i eksploatacji obiektu/poddasza, systemów, instalacji, urządzeń, wyposażenia. Należy założyć co najmniej 30 godzin szkolenia zespołu personelu wyznaczonego przez **Zamawiającego**, z wydaniem certyfikatów;
- ii) wykonanie niezbędnych robót związanych z przywróceniem do stanu pierwotnego zniszczonych w czasie prowadzenia robót terenów zielonych i utwardzonych;
- jj) uzyskanie w imieniu **Zamawiającego** decyzji pozwolenia na użytkowanie;
- kk) branie czynnego udziału w odbiorach przez służby zewnętrzne tj. Straż Pożarną, PIP, Sanepid, PIOŚ;
- ll) monitorowania systemu BMS w okresie gwarancji w zakresie poprawności działania i dostosowania do potrzeb użytkownika;
- mm) wykonywanie i poniesienie kosztów obowiązkowych przeglądów serwisowych, konserwacji i wymiany części eksploatacyjnych instalacji/ urządzeń/systemów, w okresie gwarancji producenta. Koszty zakupu części eksploatacyjnych poniesie Wykonawca;
- nn) uczestnictwo w corocznych przeglądach gwarancyjnych obiektu (kierownik budowy oraz kierownik projektu);

p.o. NACZELNIK  
WYDZIAŁ ZAOPATRZENIA  
SZKOŁY POLICJI W PILE  
  
nadkom. Mariusz Mierowski

## SZCZEGÓŁOWY OPIS WYPOSAŻENIA

Założenie min.: 23 boksy (18szt. po 3 osoby, 5 szt. po 2 osoby), 64 osoby  
Boks= pokój + przedpokój + łazienka (ubikacja, prysznic, umywalka)

### 1. LODÓWKA- 1 szt. na boks, min 23szt.

- lodówka termoelektryczna - przyjazny dla środowiska system chłodzenia
- agregat chłodniczy o TURBO mocy
- moc MIN : 70W
- zakres regulacji chłodzenia: od 2-5 do 12°C
- specjalna izolacja: pianka poliuretanowa
- zasilanie 230V ~ 50 Hz
- pojemność MIN : 42 litry
- auto rozmrażanie - pojemnik na skraplającą się wodę
- klasa energetyczna A+++
- wykonana z wysokiej jakości materiałów
- półka środkowa
- jednodrzwiowa



### 2. LAMPKA NA BIURKO LED - 1 szt. na osobę, min 64szt.

- Min 18 LED - temp. światła 5500-6000K
- Filtr zmiękczający światło
- Elastyczny wyginany wysięgnik/nóżka
- 3 poziomy świecenia
- Dotykowy włącznik
- Możliwość zasilania z baterii/akumulatorów 3 x AAA 1,5V (tzw. "małe paluszki")
- W zestawie kabel zasilający USB MIN 1,0 m wraz z ładowarką sieciową



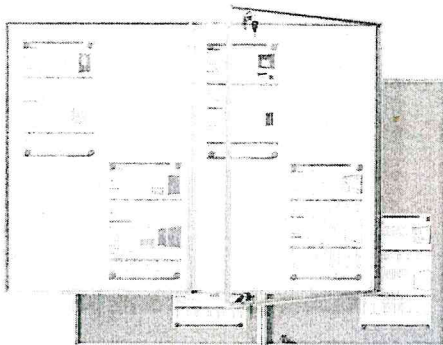
### 3. APTECZKA - 1 szt.

- Ściana apteczka pierwszej pomocy - duża, wykonana z blachy stalowej malowanej farbą proszkową, wypalaną w kolorze białym.
- Apteczka musi być kompleksowo i profesjonalnie zaopatrzona w najistotniejsze artykuły do ratowania zdrowia i życia.
- Znak Instrukcja obsługi apteczki Z-IB-10-P – 1 szt.
- Wyposażenie apteczki:
  - plaster z opatrunkiem 6 x 10cm (8szt)
  - plaster na szpulce 5m x 2,5cm (1szt)
  - zestaw plastrów 4 rodzaje (20szt/1 opak.)
  - bandaż elastyczny 4m x 6cm (2szt)
  - bandaż elastyczny 4m x 8cm (2szt)
  - rękawiczki jednorazowe winylowe 4 szt. (2 pary)
  - chusta opatrunkowa 60 x 80cm (1szt)
  - zimny kompres (1szt)
  - chusta z flizeliny 20cm x 30cm (5szt - 1 op)
  - bandaż z kompresem (opatrunek indywidualny) 6 x 8cm (1szt)
  - bandaż z kompresem (opatrunek indywidualny) 6 x 10cm (3szt)
  - bandaż z kompresem (opatrunek indywidualny) 10 x 12cm (1 szt)
  - kompres gazowy na rany (6szt/3 opak.)
  - kompres na oko 5 x 7,5cm (2szt)
  - chusta trójkątna (2szt)
  - koc termiczny (1szt)
  - nożyczki (1szt)
  - worek foliowy (2szt)
  - instrukcja udzielania pierwszej pomocy
  - ustnik do sztucznego oddychania



### 4. GABLOTA OGŁOSZENIOWA - 1 szt.

- Gablota ogłoszeniowa dwudrzwiowa wykonana z bezpiecznego szkła akrylowego. Rama gabloty aluminiowa anodowana w kolorze srebrnym, narożniki plastikowe. Dwoje uchylnych drzwi zamykanych na dwa zamki.
- wersja magnetyczna
- wymiary min. 80x70 cm
- grubość gabloty min. 3,5cm
- przestrzeń użytkowa min. 2cm
- w komplecie zestaw montażowy wraz z instrukcją,



5. **TABLICZKA Z NUMEREM POKOJU - 1 szt. na boks, min 23szt.**

- Format A5 - poziomo
- Dystanse 4 szt.
- 2 szt. pleksi gr. min 3 mm
- Kolor dystansów-chrom



6. **ZESTAW MOP Z WIADREM - 1 szt. na boks, min 23szt.**

- W skład zestawu wchodzi mop z kijem o długości min. 110 cm oraz wiadro 10L z koszykiem do wyciskania.
- kij: długość min. 110 cm, średnica 2,1 cm
- wiadro: pojemność 10 l (podawana przez producenta), wysokość min 23,5 cm, długość min 32 cm, szerokość min 25 cm
- mop: długość ~20 cm



7. **MISKA - 1 szt. na boks, min 23szt.**

- Prostokątna miska wykonana z plastiku.
- Pojemność 8 litrów.
- Musi posiadać uchwyty.
- **Informacje dodatkowe:** Wymiary: 290x380x145 mm



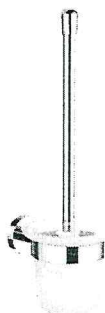
#### 8. MIOTŁA DREWNIANA - 1 szt. na boks, min 23szt.

- Miotła drewniana z kijem drewnianym
- Szerokość miotły min. 35 cm
- Długość kija 120 cm, średnica kija min. 2 cm
- Miotła domowa, oprawa z surowego drewna, włosie z włókna syntetycznego.



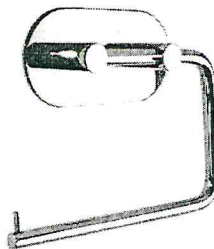
#### 9. SZCZOTKA DO WC - 1 szt. na boks, min 23szt.

- Wykonanie: szkło + mosiądz,
- Wykończenie: chrom / szkło mrożone
- Montaż: przykręcane, ukryte mocowanie
- Wymiary: 11 x 14 x 38 cm
- Uchwyt wykonany z metalu
- Pojemnik na szczotkę ze szkła matowego stabilnie osadzony w uchwycie za pomocą uszczelki z elastycznego tworzywa
- Główna szczotki w kolorze białym
- W komplecie odporny na korozję zestaw do mocowania



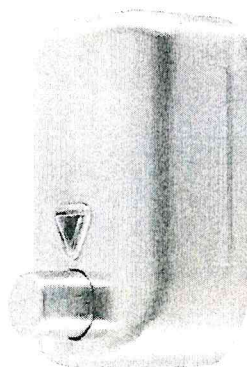
#### 10. WIESZAK NA PAPIER TOALETOWY - 1 szt. na boks, min 23szt.

- Wykonanie: mosiądz,
- Wykończenie: chrom
- Montaż: przykręcane, ukryte mocowanie
- Powierzchnia polerowana na wysoki połysk
- Wymiary: 13,5 x 10,5 cm.



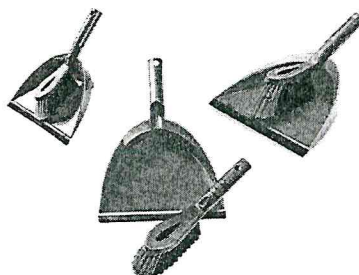
11. DOZOWNIK DO MYDŁA - 2 szt. na boks, min 46szt.

- Materiał: Stal nierdzewna 304 szcztokowana
- Wykończenie: Matowe
- Pojemność: 0,82 litra (820 ml)
- Kontrola: Okienko do kontroli poziomu mydła w dozowniku
- Zamknięcie: Zamek i kluczyk metalowy
- System: Zawór niekapek
- Wymiary dozownika - wysokość 160 mm, szerokość 105 mm, głębokość 85 mm



12. SZUFELKA ZE ZMIOTKĄ - 1 szt. na boks, min 23szt.

- Zestaw wykonany z tworzywa sztucznego.
- Wymiary: dług. 346 mm, wys. 141 mm, szer. 248,5 mm.
- Szufelka zakończona praktyczną gumką, dzięki czemu precyzyjnie można zgarnąć na nią brud i kurz.
- Zmiotka praktycznie mocowana do szufelki



13. KOSZ NA ŚMIECI- 1 szt. na boks, min 23szt.

- Materiał wykonania: plastik



- Kolor: grafitowy
- Pokrywa: z pokrywą
- Otwieranie: ręczne
- Pojemność (L): 25
- Długość (cm): 20
- Wysokość (cm): 50,5
- Szerokość (cm): 27,5
- Waga (Kg): 1,02



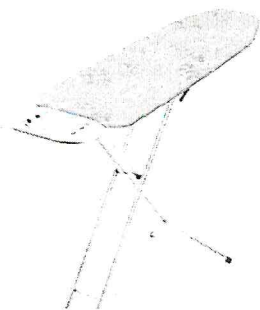
#### 14. ŻELAZKO - 1 szt.

- Żelazko parowe
- stopa ceramiczna
- min. 2600 W
- wyrzut pary min : 50g/min
- dodatkowy wyrzut pary min. 220 g/min.
- Blokada kapania wody
- System antywapienny
- Spryskiwacz
- Wskaźnik poziomu wody
- Automatyczne wyłączenie
- Zabezpieczenie przed przegrzaniem
- Pojemność zbiornika wody : min. 300 ml.
- Długość przewodu zasilającego min. 2 metry
- wbudowany pojemnik na kamień
- Automatyczny regulator pary
- Waga: 1,5 kg do 1,8 kg
- Stopa ze szpiczastą końcówką ułatwiającą prasowanie trudnodostępnych miejsc



#### 15. DESKA DO PRASOWANIA - 1 szt.

- Posiada stabilną podstawkę pod żelazko oraz blokadę nóżek podczas transportu i przechowywania. Wykonanie nóżek: stal malowana proszkowo
- Wyposażona jest w metalową siatkę, która odporna jest na korozję i rdzę oraz przepuszcza parę wodną
- Posiada bawełniany pokrowiec i 7mm wyściółką gąbkową
- Wymiary powierzchni do prasowania MIN: 114 cm x 34 cm;
- Regulacja wysokości: do 95 cm
- Maksymalne obciążenie deski: do 10 kg
- Wbudowane gniazdo zasilające żelazko, kabel o długości min. 2 m.



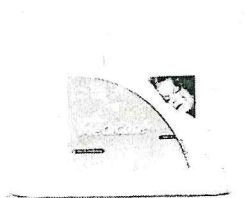
**16. DYWANIK ŁAZIENKOWY - 1 szt. na boks, min 23szt.**

- Profesjonalny dywanik hotelowy - Stopka 50x70cm – odcisnięte w materiale odbicie stóp
- Kolor: do uzgodnienia po wyborze najkorzystniejszej oferty i przygotowaniu projektu
- Materiał: 100% Bawełna
- Gramatura 650g/m<sup>2</sup>



**17. JASIEK- 1 szt. na osobę, min 64szt.**

- Rozmiar i waga wypełnienia poduszki: 40x40, 250g
- Wypełnienie poduszki: 100% poliester silikonowany Amball,
- Tkanina: 100% mikrofibra,
- Zamek: tak
- Pikowanie: tak.
- Możliwości wirowania poduszki
- Kolor: Biały,
- Temperatura prania: min. 60°C,
- Certyfikat Oeko - Tex Standard 100.



**18. KOC - 1 szt. na osobę + 100 na wymianę, min 164szt.**

Koc akrylowy w rozmiarze 160x210 cm,

- koc pakowany w estetyczną walizkę foliową zapinaną na suwak, która umożliwia wygodny transport i przechowywanie
- materiał 100% akryl
- wykończenie taśmą w kolorze koca
- wzór jednolity szary grafit – do uzgodnienia po wyborze oferty i przygotowaniu projektu
- gramatura koca 570g/m<sup>2</sup>
- jakość: pierwsza

- temperatura prania 40 stopni celcjusza



#### 19. PODUSZKA - 1 szt. na osobę, min 64szt.

- Wymiar 70x80cm
- Kolor biały
- Tkanina: min. 90 % bawełna,
- Wypełnienie: kulki silikonowe SiBall, które zapewniają niezwykłą sprężystość, waga wypełnienia 1000 gram
- Wypełnienie może się przesuwac
- Temperatura prania 95 stopni

#### 20. PRZEŚCIERADŁO HOTELOWE - 2 szt. na osobę, min 128szt.

- PRZEŚCIERADŁO HOTELOWE BIAŁE W ROZMIARZE: 160X200
- Skład: 100% bawełna
- Gramatura min 200g/m<sup>2</sup>
- Tkanina gładka matowa, charakteryzująca się wysoką odpornością na czynniki mechaniczne.
- Tkaninę można wybielać, maglować oraz krochmalic.
- Niska kurczliwość
- Temperatura prania 95°C



#### 21. POŚCIEL HOTELOWA BIAŁA - 2 kpl. na osobę, min 128kpl.

- W skład zestawu wchodzi: 1x poszwa 160X200, 1x poszewka 70X80, 1x poszewka 40X40.
- Skład: 100% bawełna
- Gramatura min 200g/m<sup>2</sup>
- Zakład hotelowy 20cm (standardowo)
- Tkanina gładka matowa, charakteryzująca się wysoką odpornością na czynniki mechaniczne.
- Tkanina musi posiadać możliwość wybielania, maglowania oraz krochmalenia.

- Niska kurczliwość
- Logo Szkoły Policji w Pile wyszywane na pościeli, wymiary 6x6 cm. Wzór przedstawi zamawiający po wyłonieniu najatrakcyjniejszej oferty
- Temperatura prania 95°C



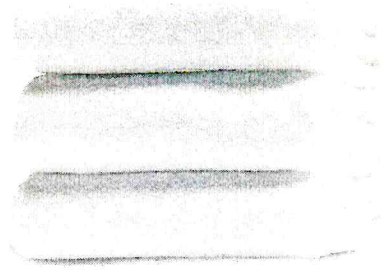
**22. KOŁDRA- 1 szt. na osobę, min 64szt.**

- Kołdra całoroczna 160x200 cm
- Typ: antyalergiczna
- Wypełnienie: silikon
- Poszycie: bawełna min. 90 %
- Pranie w pralce w temperaturze do 65 stopni



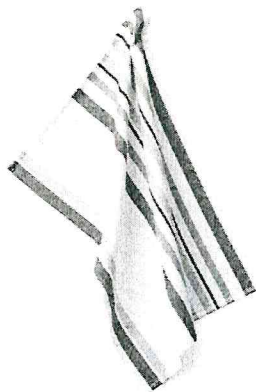
**23. RĘCZNIKI HOTELOWE 2 kpl. na osobę, min 128kpl.**

- Ręcznik hotelowy 70X140 cm oraz 50X10 cm
- Gramatura min 500 g/m<sup>2</sup>
- najwyższej jakości bawełna 100%
- temperatura prania 90°C
- możliwość suszenia w suszarce bębnowej
- gęsty, zbity splot gwarantujący wytrzymałość na wielokrotne pranie w pralniach chemicznych
- wzmocnione szwy
- mała kurczliwość +/- 2%
- CERTYFIKAT OEKO-TEX Standard 100



24. ŚCIERECZKA DO NACZYŃ- 1 szt. na boks, min 23szt.

- Wykonana w 100% z chłonnej bawełny.
- Kolor: do uzgodnienia z zamawiającym po wyłonieniu najkorzystniejszej oferty
- Ściereczka musi posiadać mały wieszak dzięki czemu łatwo zawiesić ją np. na kuchennym relingu.
- Wymiary: 70x50cm



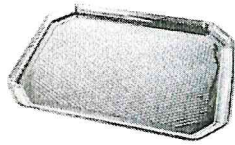
25. Szklanka do kawy z podstawką- 1 szt. na osobę, min 64szt.

- Szkło hartowane przezroczyste, o dużej wytrzymałości na uszkodzenia mechaniczne oraz termiczne.
- Możliwość stosowania do gorących napojów oraz w mikrofalówce.
- Podstawa szkło hartowane przezroczyste
- Przystosowane do mycia w zmywarce !
- Wysokość - 9,0 cm
- Pojemność całkowita - 250 ml



26. TACA/PATERA DO NACZYŃ- 1 szt. na boks, min 23 szt.

- Taca patera aluminiowa tłoczona prostokątna 35x26cm
- Materiał: Aluminium
- Kolor: Srebrny
- Kształt: Prostokątny
- Grubość: 02-04 mm

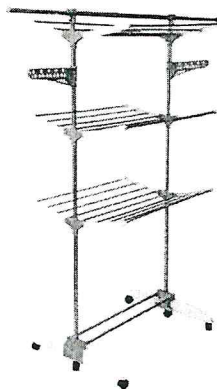


**27. Sztućce- 1 kpl. na osobę, min 64szt.**

- łyżka do zupy 19cm
- nóż 21,5cm
- widelec 19cm
- łyżeczka do herbaty 13cm
- komplet sztućców wykonany ze stali nierdzewnej 18/0 (stop zawierający 18% chromu i 0% niklu)
- można myć w zmywarce

**28. SUSZARKA WOLNOSTOJĄCA NA PRANIE - 1 szt..**

- Suszarka - stojak wielofunkcyjny
- Zdolność do rozprzestrzenia: 20 m
- Rozprzestrzenianie szerokość: 77 cm
- Rura ze stali nierdzewnej
- Waga do: 4 kg
- Suszarka składa się z: 3 poziomy suszenia, 2 górne pręty pionowe, 2 dolne pręty pionowe, 2 bary na pościel, Pasek 1 wielofunkcyjny, 6 złącza T, 48 klipów , 2 podstawy, 6 kół, 6 jednostek suszenia, 2 ramiona na wieszaki ( 6 otworów w każdym)



**29. RADIOBUDZIK - 1 szt. na osobę, min 64szt.**

- Radio FM z pamięcią 10 stacji, z cyfrową syntezą PLL oraz RDS
- Zegar z funkcją podwójnego alarmu i drzemki
- Alarm radiem lub brzęczykiem
- Przyciemnianie wyświetlacza
- Duży wyświetlacz LCD 47mm
- Wyłącznik czasowy (5-90 minut)
- Podtrzymanie pamięci: 1 x CR2032 (w zestawie)
- Zasilacz sieciowy: 5,5V AC/DC
- Wymiary MIN: 171 (szer.) x 87 (wys.) x40 (gł.)mm



### 30. TELEWIZOR - 1 szt. na boks, min 23szt.

- Typ telewizora: LED
- Format HD: HD Ready
- Smart TV: Tak
- Klasa efektywności energetycznej: A
- Przekątna ekranu [cal]: 32
- Moc głośników: 2 x 5W
- Menu ekranowe w języku polskim: Tak
- Telegazeta: Tak
- Tuner TV: DVB-C - cyfrowy kablowy, analogowy, DVB-S2 - cyfrowy satelitarny, analogowy, DVB-T2 (cyfrowy naziemny)
- Procesor: 2-rdzeniowy
- Możliwość sterowania tabletem lub smartfonem: Tak
- Funkcje dodatkowe: Tryb hotelowy, Wyłącznik czasowy, Digital EPG, USB - zdjęcia, muzyka, film, Szybkie przełączanie źródeł HDMI
- WiFi: Tak
- DLNA: Tak
- HbbTV: Tak
- Przeglądarka internetowa: Tak
- Rozdzielczość ekranu: 1366 x 768 pikseli
- Liczba złączy HDMI: 2
- Liczba złączy USB: 1
- Złącze LAN (RJ-45): Tak
- Wyjście słuchawkowe: Tak
- Wyposażenie standardowe: Podstawa, Kabel zasilający, Pilot Smart Control, Baterie do pilota, stojak

### 31. CZAJNIK ELEKTRYCZNY - 1 szt. na boks, min 23szt.

- Zabudowany element grzewczy
- Wykonanie: stal nierdzewna z elementami z tworzywa sztucznego
- Grzałka płaska zabudowana
- Wyłączanie automatyczne
- Zabezpieczenie przed gotowaniem bez wody/ przed przegrzaniem
- Zasilanie prądem: 100/230V, 50Hz
- Moc DO : 1000W
- Pojemność 1,5-1,7 litra



## 32. KOMPUTER - 1 kpl.

### Parametry minimalne:

Parametr	Wymagania
Procesor:	Zaoferowany procesor od dnia publikacji ogłoszenia do dnia otwarcia ofert musi uzyskać w teście PassMark Average CPU Mark wynik 7550 punktów, wynik zaproponowanego procesora musi znajdować się na stronie <a href="http://www.cpubenchmark.net">http://www.cpubenchmark.net</a> (dołączyć wydruk do oferty). Do procesora będzie dołączony system chłodzenia zapewniający poprawną pracę zestawu.
Płyta główna:	4 gniazda pamięci RAM, złącza: 1x PS/2 combo, 1 x PCI-E x16, 2 x USB 2.0, 3 x USB 3.0 lub 3x USB 3.1, 1x Gigabit Ethernet , 4 x SATA3, Audio Płyta główna musi posiadać funkcje blokowania wejścia do BIOS oraz blokowania startu systemu operacyjnego, (gwarantujący utrzymanie zapisanego hasła nawet w przypadku odłączenia wszystkich źródeł zasilania i podtrzymania BIOS). Bios w płycie głównej musi posiadać funkcje blokowania/odblokowania BOOT-owania stacji roboczej z zewnętrznych urządzeń. Możliwość ustawienia portów USB w trybie "no BOOT", czyli podczas startu komputer nie wykrywa urządzeń typu USB, natomiast po uruchomieniu systemu operacyjnego porty USB są aktywne. Możliwość wyłączenia wszystkich portów USB.
Pamięć operacyjna:	8 GB RAM
Dysk Twardy:	256 GB SSD oraz 1TB HDD SATA (talerzowy)
Karta graficzna:	Niezintegrowana, PCI-E x16, ze wsparciem dla DirectX 12, OpenGL 4.5; Zaoferowana karta od dnia publikacji ogłoszenia do dnia otwarcia ofert musi uzyskać w teście PassMark Average G3D Mark wynik na poziomie 5800 punktów, wynik zaproponowanej grafiki musi znajdować się na stronie <a href="http://www.videocardbenchmark.net">http://www.videocardbenchmark.net</a> . Wyposażona w jedno złącze analogowe video i dwa cyfrowe video (w przypadku zaoferowania karty bez wbudowanego złącza analogowego zamawiający wymaga dołączenie adapterów rozszerzających funkcjonalność karty o wymagane złącze).
Karta dźwiękowa:	zintegrowana z płytą główną.
Napęd optyczny:	Nagrywarka SATA DVD-+/R/RW.
Zasilacz:	230V 50Hz, zasilacz pozwalający na stabilną pracę przy maksymalnym obciążeniu (rozbudowie) komputera o wszystkie możliwe karty rozszerzeń; posiadający certyfikat 80 Plus – zasilacz w oferowanym komputerze musi znajdować się na stronie: <a href="http://www.plugloadsolutions.com/80PlusPowerSupplies.aspx">http://www.plugloadsolutions.com/80PlusPowerSupplies.aspx</a> , moc 500W, wyposażony w aktywny filtr PFC
Obudowa komputerowa:	Typu: tower ATX; 1 szt. zewnętrznych kieszeni 5,25", 2 szt. wewnętrznych kieszeni 3,5", 2 x USB na przednim, bocznym lub górnym panelu w tym przynajmniej 1 x USB 3.0 wyprowadzone z płyty głównej, zasilacz sieciowy montowany na dole obudowy, filtr przeciw kurzowy na dole obudowy, bez narzędziowy system montażu napędów wewnętrznych, zainstalowany wentylator, gniazdo audio, przycisk POWER;
Mysz:	USB, laserowa, 2 przyciskowa z rolką (scroll). załączona podkładka żelowa pod mysz i nadgarstek.
Klawiatura:	USB, nisko profilowa, układ klawiszy QWERTY z wydzielonym blokiem numerycznym w kolorze czarnym.
System operacyjny:	Zainstalowany system operacyjny zapewniający prawidłową pracę zestawu komputerowego, kompatybilny ze wszystkimi komponentami i technologiami zastosowanymi w powyższym zestawie komputerowym. System operacyjny 64 bitowy w języku polskim do użytku w firmie w wersji profesjonalnej. System dostępny w najnowszej dostępnej wersji przez producenta. Oprogramowanie powinno zawierać certyfikat autentyczności lub etykietę oryginalnego oprogramowania. Zamawiający nie dopuszcza w systemie możliwości instalacji dodatkowych narzędzi emulujących działanie systemów i obecności oprogramowania malware oraz adware. Oferowany system powinien spełniać poniższe wymagania: 1. System w polskiej wersji językowej. 2. Wbudowany kompleksowy system pomocy w języku polskim. 3. Komunikaty systemowe w języku polskim. 4. Automatyczna aktualizacja systemu operacyjnego z wykorzystaniem technologii internetowej z możliwością wyboru instalowanych poprawek w języku polskim. 5. Możliwość dokonywania uaktualnień sterowników urządzeń przez internetową witrynę producenta systemu. 6. Darmowe aktualizacje: niezbędne aktualizacje, poprawki, biuletyny bezpieczeństwa muszą być dostarczane bez dodatkowych opłat. 7. Wbudowana zapora internetowa (firewall) dla ochrony połączeń internetowych; zintegrowana z systemem konsola do zarządzania stawieniami zaporą i regułami IP v4 i v6. 8. Możliwość zdalnej automatycznej instalacji, konfiguracji, administrowania oraz aktualizowania systemu. 9. Wsparcie dla większości powszechnie używanych urządzeń peryferyjnych drukarek, urządzeń sieciowych, standardów USB, Plug&Play, Wi-Fi). 10. Zabezpieczony hasłem hierarchiczny dostęp do systemu, konta i profile użytkowników zarządzane zdalnie. 11. Praca systemu w trybie ochrony kont użytkowników.



	<p>12. Zintegrowany z systemem moduł wyszukiwania informacji (plików różnego typu) dostępny z kilku poziomów: poziom menu, poziom otwartego okna systemu operacyjnego; system wyszukiwania oparty na konfigurowalnym przez użytkownika module indeksacji zasobów lokalnych.</p> <p>13. Zintegrowany z systemem operacyjnym moduł synchronizacji.</p> <p>14. Możliwość przystosowania stanowiska dla osób niepełnosprawnych np. słabo widzących).</p> <p>15. Możliwość zarządzania stacją roboczą poprzez polityki – poprzez politykę rozumiemy zestaw reguł definiujących lub ograniczających funkcjonalność systemu lub aplikacji.</p> <p>16. Rozbudowane polityki bezpieczeństwa – polityki dla systemu operacyjnego i dla wskazanych aplikacji.</p> <p>17. Wsparcie dla Sun Java i .NET Framework 1.1 i 2.0 i 3.0 i 4.0 – możliwość uruchomienia aplikacji działających we wskazanych środowiskach.</p> <p>18. Wsparcie dla JScript i VBScript – możliwość uruchamiania interpretera poleceń.</p> <p>19. Zarządzanie kontami użytkowników sieci oraz urządzeniami sieciowymi tj. drukarki, modemy, woluminy dyskowe, usługi katalogowe.</p> <p>20. Graficzne środowisko instalacji i konfiguracji i pracy z systemem.</p> <p>21. System operacyjny musi posiadać funkcjonalność pozwalającą na zapamiętywanie ustawień i przypisywanie do min. 3 kategorii bezpieczeństwa (z predefiniowanymi odpowiednio do kategorii ustawieniami zapory sieciowej, udostępniania plików itp.)</p> <p>22. Możliwość blokowania lub dopuszczania dowolnych urządzeń peryferyjnych za pomocą polityk grupowych (np. przy użyciu numerów identyfikacyjnych sprzętu).</p> <p>23. Możliwość dołączenia komputera do domeny Windows.</p> <p>24. Możliwość zarządzania systemem poprzez reguły Group Policy Object.</p> <p>25. Oferowany system operacyjny powinien być kompatybilnym i zgodnym środowiskiem systemowym umożliwiającym bez zastosowania dodatkowych aplikacji oraz środowisk programistycznych uruchamianie i użytkowanie takich aplikacji jak: MS Office 2007/2010/2013/2016, oprogramowanie antywirusowe Checkpoint Endpoint Security, oprogramowanie IBM Tivoli Endpoint Manager for Lifecycle Management (wraz z instalacją agenta IBM TEM).</p>
<b>Certyfikaty i standardy:</b>	Deklaracja zgodności CE

**UWAGI:**

- Oprogramowanie systemowe lub dysk odzyskiwania systemu, sterowniki do Komputera, będą dostarczone przez Wykonawcę na osobnych oryginalnych nośnikach producenta sprzętu, pochodzących z legalnego źródła, nowe nie używane (jeśli producent dołącza takie nośniki).
- System operacyjny będzie preinstalowany przez Wykonawcę na urządzeniach;
- Kabel zasilający do zasilacza oraz inny niezbędny do prawidłowej pracy PC asortyment, będzie dostarczony przez wykonawcę w komplecie z urządzeniami.
- Zamawiający nie dopuszcza stosowania kart rozszerzających funkcjonalność komputera w zakresie: portów USB oraz SATA oraz PS/2.
- Wszystkie komponenty komputera muszą być fabrycznie nowe nie używane i nie refabrykowane oraz nie recertyfikowane.

**Monitor LED typ 1**

*Parametry minimalne:*

Parametr	Wymagania
Rodzaj podświetlenia:	LED
Przekątna:	24"
Rozdzielczość nominalna:	1920 x 1080
Czas reakcji:	6 ms
Jasność:	250 cd
Technologia ochrony oczu	technologia redukcji migotania ekranu
Złącza:	jedno złącze analogowe i jedno złącze cyfrowe. (złącza pozwalające na podłączenie monitora do złączy znajdujących się w oferowanym komputerze).

**UWAGI:**

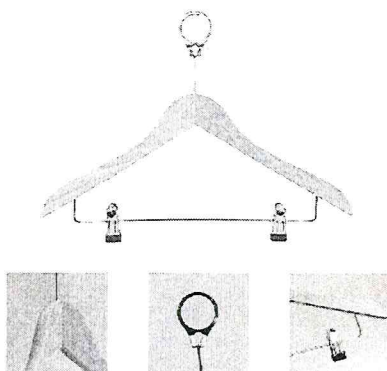
- Wszystkie niezbędne do prawidłowej pracy urządzenia kable (kabel sygnałowy standardowo dołączany przez producenta do zestawu, przewód zasilający), będą dostarczone przez Wykonawcę w komplecie ze sprzętem

**33. ROLETY ZEWNĘTRZNE 1 szt. na okno połaciowe, min 67szt.**

- Tkanina z włókna szklanego powlekana PCV
- Materiał o 2 cm szerszy niż szyba
- Multifit
- Termoizolacyjna (chroni przed ciepłem)
- Mechanizm

#### 34. WIESZAK NA UBRANIA HOTELOWY - 5 szt. na osobę, min 320szt.

- Rozmiar 44
- Grubość ramienia 12mm
- Drewno bukowe lub klonowe lakierowane
- Haczyk metalowy antykradzieżowy pierścień

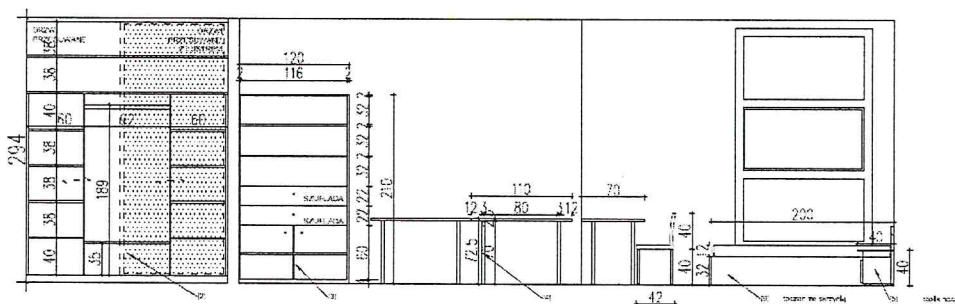
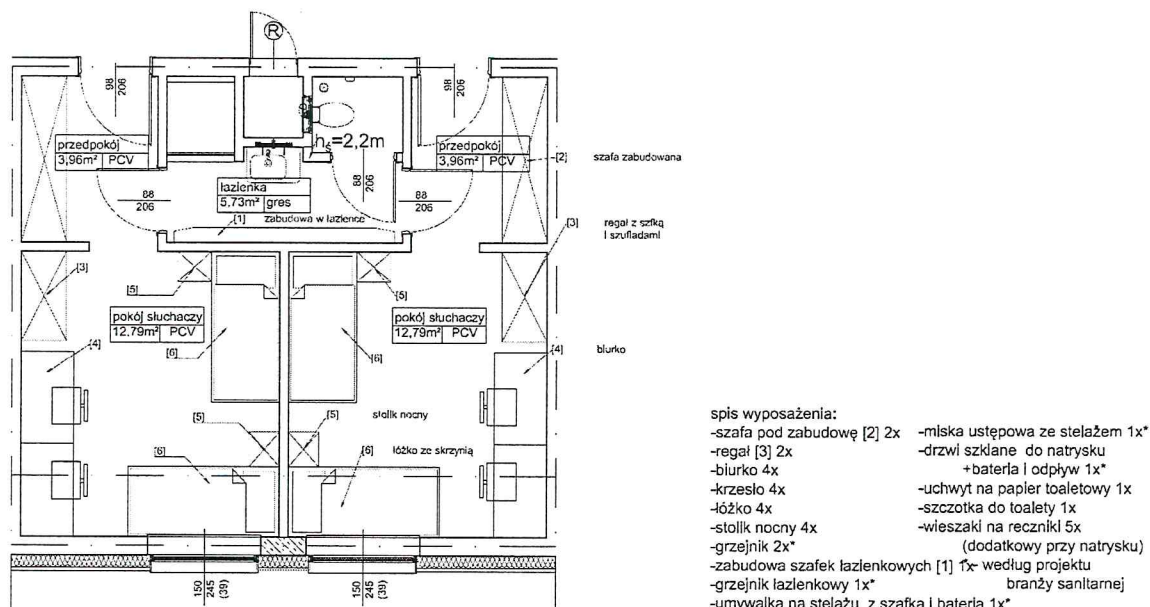


# MEBLE

## Wymagania

- zawiasy, prowadnice szuflad, zamki i inne akcesoria muszą być wysokiej jakości renomowanych firm (np. Häfele, Salice, SISO),
- materiały użyte w produkcji zabudowy muszą posiadać certyfikaty jakości i higieny,
- meble muszą być wykonane zgodnie z PN-92 F-06000/01 i PN-92 F-06000/02.

Poniżej załączony został rysunek boks na kondygnacjach poniżej w celu poglądowego przedstawienia oczekiwań Zamawiającego co do rodzaju i standardu mebli.



**Szafę ubraniową, regał oraz zabudowę łazienkową projektuje się indywidualnie do każdego pokoju w zależności od typu pomieszczenia**

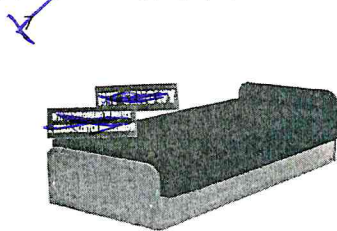
### 1. Łóżko pojedyncze - 1 szt. na osobę, min 64szt.

Ostateczne wymiary zostaną ustalone z Wykonawcą po zaakceptowaniu przygotowanego projektu budowlanego poddasza.

Orientacyjne wymiary i opis łóżka:

- powierzchnia spania: 100x200 cm;
- szerokość całkowita: 100 cm;
- długość całkowita: 204 cm;
- wysokość w najwyższym punkcie: 58 cm;
- wysokość powierzchni spania od podłogi 39 cm;
- wymiary pojemnika na pościel 159x80x22 cm;
- tapczan ze skrzynią

- szczytu od strony nóg „niski”;
- rama łóżka spoczywająca w całości na podłożu z zabezpieczeniem przed zarysowaniem podłogi na całości;
- rama wzmocniona w narożnikach klockami min 45x32
- ze skrzynia na pościel dzieloną na pół
- zagłówek zaokrąglony;
- materac na wkładzie bonellowym wykonany z wytrzymałej stali wysokowęglowej gr. min 2,2=mm;
- tkanina materaca o wysokiej odporność na ścieranie i rozciąganie nie gorsze niż szenil grubo
- pianka o grubości min 4 cm
- deski do rusztu (1 gatunek bezszęczy)
- filc o gramaturze 500
- boki dokręcane min 2 śruby M8
- pod materacem pojemnik na pościel;
- konstrukcja łóżka umożliwiająca ich zestawienie;
- kolor ramy i zagłówek płyta 18mm: **dąb sonoma trufle**;
- łóżka prawo i lewo stronne –
- wszystkie krawędzie należy obrobić maszynowo okleiną pcv (lub ABS) w kolorze płyty o grubości min 2mm
- tkanina na materac kolor Lama Brąz 1089;
- wzór łóżka zostanie zaakceptowany przez Zamawiającego po przedstawieniu wzoru przez Wykonawcę po wyborze oferty



## 2. Biurko pojedyncze - 1 szt. na osobę, min 64szt. + 1 dla dyżurnego

Ostateczne wymiary zostaną ustalone z Wykonawcą po zaakceptowaniu przygotowanego projektu budowlanego poddasza. Orientacyjne wymiary i opis:

- szerokość całkowita 60 cm
- głębokość całkowita 120 cm
- wysokość 75 cm
- nogi stalowe z profili zamkniętych czworokątnych o gr. min 1,8mm, proszkowanych w kolorze czarnym, połączone kształtownikiem pod blatem, zamawiający nie dopuszcza zastosowanie nóg przykręcanych pojedynczo do blatu. Nogi muszą być wyposażone w stópki zapobiegające rysowaniu się podłóg.
- wzór nóg stalowych do biurek zostanie zaakceptowany przez Zamawiającego po przedstawieniu wzoru przez Wykonawcę po wyborze oferty
- blat należy wykonać o grubości 36 mm (2x płyta MDF o gr. 18mm)
- wszystkie krawędzie należy obrobić maszynowo okleiną pcv w kolorze płyty o szer. 36 mm
- kolor płyty gr. 18 mm **dąb sonoma trufle**

## 3. Krzesło - 1 szt. na osobę, min 64szt. + 1 dla dyżurnego

- krzesło ze sklejki gr. min. 11mm,
- lakierowanej bezbarwnie (Powierzchnia korpusu zabezpieczona warstwą lakieru odpornego na ścieranie)
- Stelaż z rurki stalowej malowany w kolorze chrom, wykonany z rury min  $\varnothing$  20 o przekroju blachy min 1,8 mm
- Na powierzchni korpusu lakierowanego można montować panele: tapicerowane siedzisko
- Nogi wyposażone w stópki z tworzywa, nie niszczące podłogi
- Siedzisko tapicerowane (materiał nie gorszy niż szenil) – wzór i kolor materiału do wyboru po wyborze oferty
- Z podłokietnikiem

- Min wys.78/45, szer. 46, gł. 50,



#### 4. Stolik nocny - 1 szt. na osobę, min 64szt.

Ostateczne wymiary zostaną ustalone z Wykonawcą po zaakceptowaniu przygotowanego projektu budowlanego poddasza.

Orientacyjne wymiary i opis:

- wysokość całkowita 40 cm
- szerokość całkowita 45 cm
- głębokość całkowita 40 cm
- szuflada (ciche domykanie) + półka
- zawiasy puszkowe typu Hettich lub równoważne z hamulcem
- **Prowadnica kulkowa z cichym domykiem do szuflad** - pełny wysuw mechanizmu , mechanizm spowalniający z funkcją cichego domknięcia. Prowadnica posiada możliwość demontażu części prowadnika oraz mechanizm zabezpieczający przed wypadnięciem szuflady
- odbojniki meblowe
- uchwyty w drzwiach koloru chrom, wzór zostanie zaakceptowany przez Zamawiającego po przedstawieniu wzoru przez Wykonawcę po wyborze oferty
- szafa musi posiadać cokolik o wys. 10 cm zgodnie z poniższym rysunkiem.
- układ słoików pionowy
- wszystkie widoczne wkręty muszą być zakryte przy użyciu zaślepek w kolorze płyty
- do skręcania szaf proszę użyć konfirmatów lub wkrętów do drewna, Zamawiający nie dopuszcza skręcania szaf na czarne wkręty do płyt G-K.
- wszystkie krawędzie należy obrobić okleiną pcv w kolorze płyty gr. min 2 mm.
- kolor płyty 18 mm **dąb sonoma trufle**, tył płyta HDF 3mm biała/szara nabita na płytę (mocowania płyty HDF 3 mm min. co 30 cm)

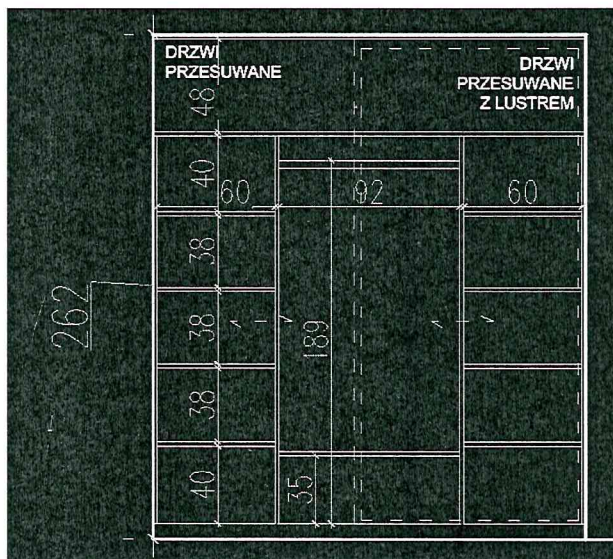
#### 5. Szafa - 1 szt. na boks, min 23szt.

Ostateczne wymiary zostaną ustalone z Wykonawcą po zaakceptowaniu przygotowanego projektu budowlanego poddasza.

Orientacyjne wymiary i opis:

- wysokość na pełną wysokość pomieszczenia (około 262 cm)
- szerokość całkowita 220 cm
- głębokość 60 cm
- uchwyty w drzwiach koloru chrom, wzór zostanie zaakceptowany przez Zamawiającego po przedstawieniu wzoru przez Wykonawcę po wyborze oferty
- szafa musi posiadać cokolik o wys. 10 cm zgodnie z poniższym rysunkiem.
- podział półek zgodnie z poniższym rysunkiem
- układ słoików pionowy
- wszystkie widoczne wkręty muszą być zakryte przy użyciu zaślepek w kolorze płyty
- do skręcania szaf proszę użyć konfirmatów lub wkrętów do drewna, Zamawiający nie dopuszcza skręcania szaf na czarne wkręty do płyt G-K.
- Szafa z drzwiami przesuwными na szynie aluminiowej górnej i dolnej, kółka na łożyskach, wózek górny z zatraskiem
- wszystkie krawędzie należy obrobić okleiną pcv w kolorze płyty

- szafa musi być wyposażona w system zabezpieczający przed przewróceniem, przytwierdzony do ściany
- szafa musi być wyposażona w drążek metalowy
- kolor płyty 18 mm dąb sonoma trufle, tył płyta HDF 3mm biała nabita na płytę (mocowania płyty HDF 3 mm min. co 30 cm)

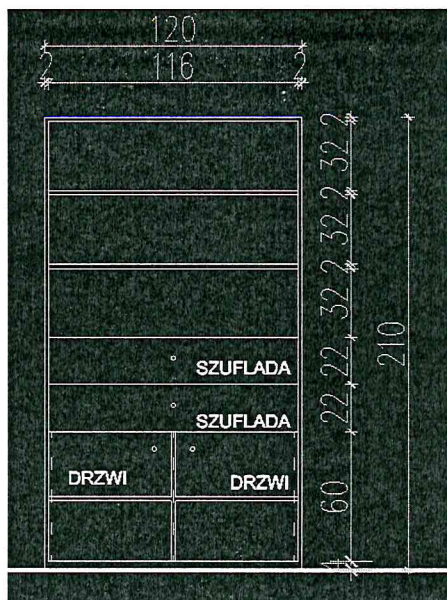


## 6. Regał z szafką i szufladami 1 szt. na osobę, min 64szt.

Ostateczne wymiary zostaną ustalone z Wykonawcą po zaakceptowaniu przygotowanego projektu budowlanego poddasza.

Orientacyjne wymiary i opis:

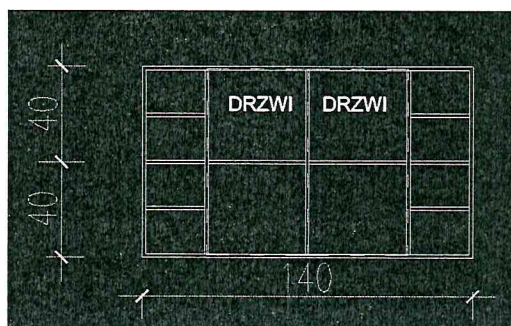
- wysokość całkowita 210 cm
- szerokość całkowita 120 cm
- głębokość całkowita 60 cm
- szafa musi posiadać drzwi podwójne, Zamawiający nie dopuszcza stosowanie drzwi pojedynczych.
- uchwyty w drzwiach koloru chrom, wzór zostanie zaakceptowany przez Zamawiającego po przedstawieniu wzoru przez Wykonawcę po wyborze oferty
- szafa musi posiadać cokolik o wys. 10 cm zgodnie z poniższym rysunkiem
- podział półek zgodnie z poniższym rysunkiem
- Prowadnica kulkowa z cichym domykaniem do szuflad - pełny wysuw mechanizmu , mechanizm spowalniający z funkcją cichego domknięcia. Prowadnica posiada możliwość demontażu części prowadnika oraz mechanizm zabezpieczający przed wypadnięciem szuflady
- układ słoików pionowy
- szuflady i drzwiczki - ciche domykanie
- Zawiasy samo domykające puszkowe - zapewniające cichy i delikatny domyk drzwiczek meblowych, z cichym domykaniem zintegrowanym w zawiasie w niewidoczny sposób. Samodociąg powinien występować od kąta otwarcia 35° - firmy Hettich lub równoważne.
- wszystkie widoczne wkręty muszą być zakryte przy użyciu zaślepek w kolorze płyty
- do skręcania szaf proszę użyć konfirmatów lub wkrętów do drewna, Zamawiający nie dopuszcza skręcania szaf na czarne wkręty do płyt G-K.
- szafa musi być wyposażona w system zabezpieczający przed przewróceniem przytwierdzony do ściany
- wszystkie krawędzie należy obrobić okleiną pcv w kolorze płyty
- szafa musi być wyposażona w 5 szt. wieszaków drewnianych oraz drążek metalowy do ich powieszenia
- kolor płyty gr. 18 mm dąb sonoma trufle, tył HDF 3 mm biała/szara nabita na płytę (mocowania płyty HDF 3 mm min. co 30 cm)



### 7. Szafka łazienkowa wisząca 1 szt. na boks, min 23szt.

Ostateczne wymiary zostaną ustalone z Wykonawcą po zaakceptowaniu przygotowanego projektu budowlanego poddasza.  
Orientacyjne wymiary i opis:

- wysokość całkowita 80 cm
- szerokość całkowita 140 cm
- głębokość całkowita 20 cm
- szafa musi posiadać drzwi podwójne, Zamawiający nie dopuszcza stosowanie drzwi pojedynczych.
- uchwyty w drzwiach koloru chrom, wzór zostanie zaakceptowany przez Zamawiającego po przedstawieniu wzoru przez Wykonawcę po wyborze oferty
- podział półek zgodnie z poniższym rysunkiem
- układ słoików pionowy
- wszystkie widoczne wkręty muszą być zakryte przy użyciu zaślepek w kolorze płyty
- **Zawiasy samo domykające puszkowe** - zapewniające cichy i delikatny domyk drzwiczek meblowych, z cichym domykiem zintegrowanym w zawiasie w niewidoczny sposób. Samodociąg powinien występować od kąta otwarcia 35° - firmy Hettich lub równoważne.
- do skręcania szaf proszę użyć konfirmatów lub wkrętów do drewna, Zamawiający nie dopuszcza skręcania szaf na czarne wkręty do płyt G-K.
- szafa musi mieć określoną nośność
- wszystkie krawędzie należy obrobić okleiną pcv grubość 2 mm w kolorze płyty
- kolor płyty korpus gr. 18 mm biały, fronty gładkie szare, wysoki połysk, grubość 18 mm tył HDF 3 mm biała nabita na płytę (mocowania płyty HDF 3 mm min. co 30 cm)
- materiał front: płyta MDF odporna na wilgoć
- materiał korpus: płyta MDF odporna na wilgoć



## 8. Szafka podumywalkowa 1 szt. na boks, min 23szt.

Ostateczne wymiary zostaną ustalone z Wykonawcą po zaakceptowaniu przygotowanego projektu budowlanego poddasza.

Orientacyjne wymiary i opis:

- wymiary min : 596x394x485mm
- jedna szuflada cichy samodomykacz , pełen wysuw , z wycięciem na syfon
- **Prowadnica kulkowa z cichym domykiem do szuflad** - pełny wysuw mechanizmu , mechanizm spowalniający z funkcją cichego domknięcia. Prowadnica posiada możliwość demontażu części prowadnika oraz mechanizm zabezpieczający przed wypadnięciem szuflady
- mocowanie ścienne i dwie podpórki z przodu,chromowane (regulowane)
- uchwyty w szufladzie koloru aluminium mat, wzór zostanie zaakceptowany przez Zamawiającego po przedstawieniu wzoru przez Wykonawcę po wyborze oferty
- front lakierowany odporny na wilgoć
- wszystkie widoczne wkręty muszą być zakryte przy użyciu zaślepek w kolorze płyty
- do skręcania szaf proszę użyć konfirmatów lub wkrętów do drewna, Zamawiający nie dopuszcza skręcania szaf na czarne wkręty do płyt G-K.
- krawędzie należy obrobić okleiną pcv w kolorze płyty o grubości 2 mm
- kolor płyty korpus gr. 18 mm **biały, fronty gładkie szare, wysoki połysk grubość 18 mm**, tył HDF 3 mm biała nabita na płytę (mocowania płyty HDF 3 mm min. co 30 cm)
- materiał front: płyta MDF odporna na wilgoć
- materiał korpus: płyta MDF odporna na wilgoć

## 9. Odkurzacz uniwersalny do pracy na sucho i mokro – 2 szt.

Dane techniczne:

- |                          |                  |
|--------------------------|------------------|
| — właściwa moc ssania    | 260 Air Watt     |
| — zużycie energii        | 1300 W           |
| — pojemność zbiornika    | min. 30l         |
| — zbiornik               | stal nierdzewna  |
| — średnica wyposażenia   | 35mm             |
| — zasilanie              | 220-240V/50-60Hz |
| — ciężar bez wyposażenia | max 10,5 kg      |

Wyposażenie:

- Wąż ssący z kolankiem 1 szt., min. 2.2 m, średnica 35 mm
- Elastyczny wąż ssący z adapterem do podłączenia elektronarzędzi 2 szt., min. 1 m, średnica 35 mm
- Przedłużka do węża ssącego o długości min. 3,5m i średnicy 35 mm.
- Ssawka podłogowa przełączana przeznaczona zarówno do odkurzania podłóg twardych jak i wykładzin tekstylnych
- Ssawka samochodowa
- Ssawka pędzlowa do odkurzania mebli
- Demontowalny uchwyt
- Rury ssące, 2 szt., długość 0.5 m, średnica 35 mm
- Płaski filtr falisty w kasecie, łatwa do wysunięcia kasetą z filtrem
- Ssawka szczelinowa
- Fizelinowa torebka filtracyjna, min. 5 szt.
- Funkcja wydmuchu
- Przechowywanie wyposażenia na urządzeniu
- Gniazdo do podłączenia elektronarzędzi
- System automatycznego włączania / wyłączenia
- Listwa odbojowa
- Regulacja siły ssania
- Pokrętko obsługowe (ON/OFF)
- Możliwość przechowywania węża i akcesoriów na obudowie

Ponadto odkurzacz powinien posiadać takie funkcje jak:

- czyszczenie filtra – strumień zwrotnego powietrza przedmucha filtr przywracając maszynie pełną siłę ssania



- aktywne gniazdo do podłączenia elektronarzędzi - włączenie/wyłączenie elektronarzędzia powoduje włączenie/wyłączenie odkurzacza
- spust wody - wygodne opróżnienie zbiornika z zebranej wody wprost do kratki ściekowej
- pozycja oczekiwania parking - łatwe i wygodne przechowywanie rury ssącej i ssawki podłogowej w czasie przerw w pracy
- uchwyt na obudowie na przewód zasilający, akcesoria oraz wąż ssący i przewód zasilający
- obrotowy włącznik z regulacją siły ssania

p.o. NACZELNIK  
WYDZIAŁU ZAOPATRZENIA  
SZKOŁY POLICJI W PIŁE  
*[Signature]*  
nadkom. Mariusz Miernowski