

SPECYFIKACJA ISTOTNYCH WARUNKÓW ZAMÓWIENIA

do postępowania o udzielenie zamówienia publicznego

w trybie przetargu nieograniczonego

Zamawiający:

392 /WZ- 1539/2018

SZKOŁA POLICJI W PIŁE

PLAC STASZICA 7

64-920 PIŁA

Prowadzący postępowanie: Wydział Zaopatrzenia Szkoły Policji w Piłe

Dane teleadresowe:

sekretariat@sppila.policja.gov.pl

zaopatrzenie@sppila.policja.gov.pl

Centrala: 67 352 2555

Faks: 67 352 2599

Faks Wydziału 67 352 23 24

Zaopatrzenia:

UWAGA – Przesyłanie wszelkich informacji, oświadczeń, zaświadczeń drogą faksową lub drogą elektroniczną do Wydziału Zaopatrzenia może odbywać się tylko w dniach roboczych od poniedziałku do piątku w godzinach 7³⁰-15³⁰, na numer 67 352 23 24.

ROZDZIAŁ I - Opis przedmiotu zamówienia

1. Przedmiotem zamówienia jest: *dostawa wraz z montażem mebli pokojowych i mebli do pomieszczeń socjalnych.*

Przedmiot zamówienia obejmuje dostawę mebli do siedziby Zamawiającego, tj. Szkoły Policji w Pile, 64-920 Piła, Plac Staszica 7, montaż i ustawienie mebli w miejscach wskazanych przez Zamawiającego oraz posprzątanie miejsca montażu. Brak jest możliwości skorzystania z windy.

Wykonawca wraz ze złożoną ofertą przedstawi wizualizację mebli pokojowych i mebli do pomieszczeń socjalnych.

Pomieszczenia, w których będą montowane meble, są wyremontowane i objęte gwarancją Wykonawcy remontu.

2. Szczegółowy opis przedmiotu zamówienia zawarty jest w załączniku nr 2 do SIWZ.

Wskazane jest, aby przed złożeniem oferty, Wykonawca dokonał wizji lokalnej pomieszczeń, w celu uwzględnienia wszystkich niezbędnych uwarunkowań związanych z rzetelnym przygotowaniem oferty. Wizji lokalnej można dokonać po wcześniejszym uzgodnieniu terminu z przedstawicielem Zamawiającego – Panem Jackiem Jahns, tel. 67 352 22 73.

3. Przedmiot zamówienia określony został we Wspólnym Słowniku Zamówień: CPV 39000000-2.

4. Zamawiający nie dopuszcza składania ofert częściowych.

5. Zamawiający nie dopuszcza oraz nie wymaga składania ofert wariantowych.

/6. Zamawiający nie dopuszcza powierzenia zamówienia podwykonawcom Wykonawcy.

7. Zgodnie z art. 29 ustawy Pzp, Zamawiający dopuszcza Możliwość składania ofert równoważnych. Ilekroć w niniejszej SIWZ przedmiot zamówienia został określony przez wskazanie znaków towarowych, patentów, pochodzenia, itp., intencją Zamawiającego było przedstawienie „typu” towaru spełniającego wymagania Zamawiającego. W związku z tym dopuszczalne jest zaferowanie przez Wykonawcę rozwiązania równoważnego, które zagwarantuje nie gorsze normy, parametry i standardy techniczno-jakościowe oraz funkcjonalne.

Wykonawca, który powołuje się na rozwiązania równoważne opisywane przez Zamawiającego, jest obowiązany wykazać w złożonej ofercie, że oferowane przez niego dostawy spełniają wymagania określone przez Zamawiającego.

ROZDZIAŁ II - Termin realizacji zamówienia

Termin końcowy realizacji zamówienia wynosi 30 dni od dnia zawarcia umowy.

Realizacja zamówienia odbywać się będzie od poniedziałku do piątku w godzinach 7:30-15:30. Wykonawca potwierdzi gotowość do realizacji dostawy z co najmniej 3-dniowym wyprzedzeniem, przesyłając informację na adres mailowy Wydziału Zaopatrzenia Szkoły Policji w Pile: zaopatrzenie@sppila.policja.gov.pl. Ponadto, Wykonawca dostarczy Zamawiającemu, nie później niż 3 dni przed rozpoczęciem realizacji zamówienia, wykaz osób biorących udział w realizacji dostawy oraz marki i numery rejestracyjne pojazdów, według wzoru stanowiącego załącznik nr 6 do umowy. Powyższe dane niezbędne są do wydania przepustek umożliwiających wejście na teren obiektów Szkoły Policji w Pile.

Warunki płatności

Płatność za dostarczony towar dokonana zostanie przelewem na rachunek bankowy Wykonawcy, w terminie 30 dni od daty otrzymania prawidłowo wystawionej faktury VAT przez Zamawiającego.

Za termin zapłaty uznaje się dzień, w którym Zamawiający polecił swemu bankowi przelać na rachunek Wykonawcy kwotę wynikającą z wystawionej faktury.

ROZDZIAŁ III - Warunki udziału w postępowaniu oraz opis sposobu dokonywania oceny spełnienia tych warunków

O udzielenie zamówienia mogą ubiegać się Wykonawcy, którzy:

1. **Spełniają warunki udziału w postępowaniu w zakresie:**

a) **zdolności technicznej lub zawodowej, w tym:**

wykonanie w okresie ostatnich 3 lat przed upływem terminu składania ofert, a jeżeli okres prowadzenia działalności jest krótszy, to w tym okresie – minimum jednej (w ramach jednej umowy) dostawy mebli na łączną kwotę minimum 70 000 zł.

2. **Nie podlegają wykluczeniu na podstawie art. 24 ustawy PZP:**

a) Zamawiający wykluczy z postępowania Wykonawcę na podstawie art. 24 ust.1 pkt 12-23 ustawy Pzp;

b) Zamawiający przewiduje wykluczenie z postępowania Wykonawcy na podstawie art. 24 ust. 5 pkt. 8 ustawy Pzp:

– który naruszył obowiązki dotyczące płatności podatków, opłat lub składek na ubezpieczenia społeczne lub zdrowotne, co Zamawiający jest w stanie wykazać za pomocą stosownych środków dowodowych, z wyjątkiem przypadku, o którym mowa w ust. 1 pkt 15, chyba że Wykonawca dokonał płatności należnych podatków, opłat lub składek na ubezpieczenia społeczne lub zdrowotne wraz z odsetkami lub grzywnami lub zawarł wiążące porozumienie w sprawie spłaty tych należności.

Zamawiający nie wymaga złożenia dokumentów w powyższym zakresie.

3. Zamawiający może wykluczyć Wykonawcę na każdym etapie postępowania o udzielenie zamówienia.

4. Zamawiający może, na każdym etapie postępowania, uznać, że Wykonawca nie posiada wymaganych zdolności, jeżeli zaangażowanie zasobów technicznych lub zawodowych Wykonawcy w inne przedsięwzięcia gospodarcze Wykonawcy może mieć negatywny wpływ na realizację zamówienia.

ROZDZIAŁ IV - Wykaz oświadczeń lub dokumentów, jakie mają dostarczyć Wykonawcy w celu potwierdzenia spełniania warunków udziału w postępowaniu oraz wykazania braku podstaw do wykluczenia.

1. W celu wykazania spełniania warunków udziału w postępowaniu oraz wykazania braku podstaw wykluczenia Zamawiający żąda złożenia wraz z ofertą następujących dokumentów:

1.1. Podpisane Oświadczenie wymagane na podstawie art. 25 a ust. 1 ustawy Pzp, stanowiące załącznik nr 4 do SIWZ.

W przypadku wspólnego ubiegania się o zamówienie przez Wykonawców, oświadczenie składa każdy z Wykonawców wspólnie ubiegających się o zamówienie.

2. W celu wykazania, że oferowane dostawy spełniają wymagania określone przez Zamawiającego, na podstawie art. 25 ust. 1 pkt. 2 ustawy Pzp, Wykonawca składa wraz z ofertą:

2.1. **Wizualizację zaoferowanych mebli** (tj. rysunek techniczny, zdjęcia, katalogi lub grafiki będące rzeczywistym odzwierciedleniem oferowanego produktu) ze szczegółowym opisem materiałów zastosowanych do ich wykonania – dokładnie takich, jakie będą dostarczone. Zamawiający jest zobowiązany przedstawić wizualizację wszystkich mebli pokojowych oraz mebli do pomieszczeń socjalnych, będących przedmiotem zamówienia, zawartym w załączniku nr 2 do SIWZ.

3. Ponadto Wykonawca musi złożyć wraz z ofertą:

3.1. Wypełniony i podpisany **Formularz ofertowy** - wypełniony zgodnie z załącznikiem nr 1 do SIWZ.

3.2. Oświadczenie o udzieleniu gwarancji na dostawę, złożone na formularzu ofertowym stanowiącym załącznik nr 1 do SIWZ lub na odrębnym dokumencie. W przypadku nie podania okresu gwarancji na realizację dostawy Zamawiający uzna, iż Wykonawca udziela gwarancji minimalnej tj. **24 miesiące**.

3.3. Wypełniony i podpisany **Formularz cenowy** – wypełniony zgodnie z załącznikiem nr 3 do SIWZ.

4. Ponadto, Wykonawca w terminie 3 dni od dnia zamieszczenia na stronie internetowej informacji, o której mowa w art. 86 ust. 5 ustawy Pzp, przekaże Zamawiającemu Oświadczenie o przynależności lub braku przynależności do tej samej grupy kapitałowej, o której mowa w art. 24 ust. 1 pkt 23 ustawy Pzp, stanowiące załącznik nr 7 do SIWZ. Wraz ze złożeniem Oświadczenia Wykonawca może przedstawić dowody, że powiązania z innym Wykonawcą nie prowadzą do zakłócenia konkurencji w postępowaniu o udzielenie zamówienia.

DEFINICJE DOTYCZĄCE GRUPY KAPITAŁOWEJ

Grupa kapitałowa – rozumie się przez to wszystkich przedsiębiorców, którzy są kontrolowani w sposób bezpośredni lub pośredni przez jednego przedsiębiorcę, w tym również tego przedsiębiorcę. (zgodnie z art. 4 pkt. 14 Ustawy z dnia 16.02.2007r. o ochronie konkurencji i konsumentów)

Przedsiębiorcy – rozumie się przez to przedsiębiorcę w rozumieniu przepisów o swobodzie działalności gospodarczej, a także: osobę fizyczną, osobę prawną, jednostkę organizacyjną niemającą osobowości prawnej, której ustawa przyznaje zdolność prawną, organizującą lub świadczącą usługi o charakterze użyteczności publicznej, które nie są działalnością w rozumieniu przepisów o swobodzie działalności gospodarczej,

osobę fizyczną wykonującą zawód we własnym imieniu i na własny rachunek lub prowadzącą działalność gospodarczą w ramach wykonywania takiego zawodu,

osobę fizyczną, która posiada kontrolę w rozumieniu pkt. 4 (definicja poniżej), nad co najmniej jednym przedsiębiorcą, choćby nie prowadziła działalności gospodarczej w rozumieniu przepisów o swobodzie działalności gospodarczej, jeżeli podejmuje dalsze działania podlegające kontroli koncentracji.

Związek przedsiębiorców (rozumie się przez to izby, zrzeszenia i inne organizacje zrzeszające przedsiębiorców, o których mowa w pkt. 1-4, jak również związki tych organizacji) – na potrzeby przepisów dotyczących praktyk ograniczających konkurencję oraz praktyk naruszających zbiorowe interesy konsumentów. (zgodnie z art. 4 pkt. 1 Ustawy z dnia 16.02.2007r. o ochronie konkurencji i konsumentów)

Przejęciu kontroli – rozumie się przez to wszelkie formy bezpośredniego lub pośredniego uzyskania przez przedsiębiorcę uprawnień, które osobno albo łącznie, przy uwzględnieniu wszystkich okoliczności prawnych lub faktycznych, umożliwiają wywieranie decydującego wpływu na innego przedsiębiorcę lub przedsiębiorców; uprawnienia takie tworzą w szczególności:

- dysponowanie bezpośrednio lub pośrednio większością głosów na zgromadzeniu wspólników albo na walnym zgromadzeniu, także jako zastawnik albo użytkownik, bądź w zarządzie innego przedsiębiorcy (przedsiębiorcy zależnego), także na podstawie porozumień z innymi

osobami,

- uprawnienie do powoływania lub odwoływania większości członków zarządu lub rady nadzorczej innego przedsiębiorcy (przedsiębiorcy zależnego), także na podstawie porozumień z innymi osobami,
- członkowie jego zarządu lub rady nadzorczej stanowią więcej niż połowę członków zarządu innego przedsiębiorcy (przedsiębiorcy zależnego),
- dysponowanie bezpośrednio lub pośrednio większością głosów w spółce osobowej zależnej albo na walnym zgromadzeniu spółdzielni zależnej, także na podstawie porozumień z innymi osobami,
- prawo do całego albo do części mienia innego przedsiębiorcy (przedsiębiorcy zależnego),
- umowa przewidująca zarządzanie innym przedsiębiorcą (przedsiębiorcą zależnym) lub przekazywanie zysku przez takiego przedsiębiorcę. (zgodnie z art. 4 pkt. 4 Ustawy z dnia 16.02.2007 r. o ochronie konkurencji i konsumentów).

5. Zamawiający, w celu potwierdzenia okoliczności, o których mowa w art. 25 ust. 1 oraz informacji zawartych w oświadczeniu będzie żądał złożenia następujących aktualnych dokumentów:

5.1. W celu wykazania braku podstaw do wykluczenia z postępowania o udzielenie zamówienia:

5.1.1. odpisu z właściwego rejestru lub z centralnej ewidencji i informacji o działalności gospodarczej, jeżeli odrębne przepisy wymagają wpisu do rejestru lub ewidencji, w celu potwierdzenia braku podstaw wykluczenia.

5.2. W celu wykazania spełnienia warunków udziału w postępowaniu:

5.2.1. wykazu dostaw wykonanych w okresie ostatnich trzech lat przed upływem terminu składania ofert, a jeżeli okres prowadzenia działalności jest krótszy – w tym okresie, wraz z podaniem ich wartości, przedmiotu, dat wykonania i podmiotów, na rzecz których dostawy zostały wykonane oraz załączeniem dowodów, czy zostały wykonane należycie – treść wykazu stanowi załącznik nr 6 do SIWZ.

Wykonawca w wykazie ma obowiązek podać minimum jedną dostawę mebli (w ramach jednej umowy) na łączną kwotę minimum 70 000 zł, wykonaną w okresie ostatnich 3 lat przed upływem terminu składania ofert, a jeżeli okres prowadzenia działalności jest krótszy – w tym okresie.

Dowodami, o których mowa powyżej, są:

- a) Referencje, umowy, bądź inne dokumenty wystawione przez podmiot, na rzecz którego dostawy były wykonywane, a w przypadku świadczeń okresowych lub ciągłych są wykonywane,
- b) oświadczenie Wykonawcy – jeżeli z uzasadnionej przyczyny o obiektywnym charakterze Wykonawca nie jest w stanie uzyskać poświadczenia, o którym mowa w pkt. a).

6. Wymagana forma składania dokumentów

6.1. Oświadczenia, o których mowa w rozporządzeniu dotyczące Wykonawcy, składane są w oryginale.

6.2. Dokumenty, o których mowa w rozporządzeniu, inne niż oświadczenia, o których mowa w ust. 1, składane są w oryginale lub kopii poświadczonej za zgodność z oryginałem.

6.3. Poświadczenia za zgodność z oryginałem dokonuje odpowiednio Wykonawca albo Wykonawcy wspólnie ubiegający się o udzielenie zamówienia publicznego, w zakresie dokumentów, które każdego z nich dotyczą.

6.4. Wszelkie czynności Wykonawcy związane ze złożeniem wymaganych dokumentów (w tym m.in.: składanie oświadczeń woli w imieniu Wykonawcy, poświadczanie kserokopii dokumentów za zgodność z oryginałem) muszą być dokonywane przez upoważnionych przedstawicieli Wykonawcy.

6.5. W przypadku dokonywania czynności związanych ze złożeniem wymaganych dokumentów przez osobę(y) nie wymienioną(e) w dokumencie rejestracyjnym Wykonawcy do oferty należy dołączyć stosowne pełnomocnictwo w formie oryginału lub kopii poświadczonej notarialnie za zgodność z oryginałem.

6.6. Poświadczenie za zgodność z oryginałem winno być sporządzone w sposób umożliwiający identyfikację podpisu.

UWAGA: Na podstawie art. 24aa ust. 1 ustawy Prawo zamówień publicznych Zamawiający najpierw dokona oceny ofert, a następnie zbada czy Wykonawca, którego oferta została oceniona jako najkorzystniejsza, nie podlega wykluczeniu oraz spełnia warunki udziału w postępowaniu.

Na potwierdzenie spełniania warunków w zakresie kompetencji lub uprawnień do prowadzenia określonej działalności zawodowej oraz zdolności technicznej Zamawiający wezwie Wykonawcę, którego oferta została oceniona jako najkorzystniejsza do złożenia w terminie 5 dni dokumentów potwierdzających spełnianie tych warunków.

ROZDZIAŁ V - Informacje o sposobie porozumiewania się Zamawiającego z Wykonawcami oraz przekazywania oświadczeń i dokumentów, a także wskazanie osób uprawnionych do porozumiewania się z Wykonawcami

1. Wszelkie oświadczenia, wnioski, zawiadomienia oraz informacje Zamawiający i Wykonawcy przekazują pisemnie.
2. Oświadczenia, wnioski, zawiadomienia oraz informacje przekazane za pomocą faksu lub drogą elektroniczną uważa się za złożone przez Wykonawcę w terminie, jeżeli ich treść dotarła do adresata przed upływem terminu i została niezwłocznie potwierdzona pisemnie (doręczone pocztą lub osobiście) na adres: Szkoła Policji w Pile, Plac Staszica 7, 64-920 Piła (art. 27 ustawy Prawo zamówień publicznych). W przypadku prośby o SIWZ oraz zapytań do ogłoszenia i SIWZ Zamawiający nie wymaga potwierdzenia pisemnego.

UWAGA: Zamawiający nie uzna za skuteczne uzupełnienia w wyznaczonym terminie oferty o brakujące dokumenty w przypadku przekazania tych dokumentów wyłącznie drogą elektroniczną lub faksową. Uzupełniane dokumenty muszą zostać przekazane w formie papierowej (oryginał lub kserokopia poświadczona za zgodność z oryginałem zgodnie ze wskazaniem na wezwaniu do uzupełnienia) do Zamawiającego w wyznaczonym terminie.

3. Zamawiający przekazuje wszelkie pisma drogą faksową lub pocztą elektroniczną zgodnie z punktem 4, oraz niezwłocznie potwierdza pocztą. Terminy wyznaczone przez Zamawiającego na dokonanie poszczególnych czynności przez Wykonawcę liczone są od dnia przekazania pisma drogą faksową lub pocztą elektroniczną zgodnie z pkt. 4.
4. Wykonawcy zobowiązani są do wskazania w Formularzu ofertowym stanowiącym załącznik nr 1 do SIWZ numeru telefonu oraz numeru faksu lub adresu poczty elektronicznej, na który Zamawiający będzie przysyłał Wykonawcy wszelkie pisma przekazywane w ramach postępowania. Wykonawca wybiera faks albo pocztę elektroniczną według własnego uznania. W przypadku wpisania przez Wykonawcę zarówno numeru faksu, jak i adresu poczty elektronicznej, Zamawiający będzie przysyłał zeskanowane dokumenty pocztą elektroniczną.
5. W przypadku wyboru przez Wykonawcę poczty elektronicznej Wykonawca ponosi pełną odpowiedzialność za odbieranie przekazywanej poczty. W przypadku zaniechania odebrania przekazanej poczty Wykonawca ponosi

wszelkie wynikające z tego skutki. Zamawiający nie wymaga potwierdzenia otrzymania przekazywanego pisma drogą elektroniczną.

6. W przypadku wyboru przez Wykonawcę jako drogi otrzymywania pism nadawanych przez Zamawiającego drogi faksowej, Wykonawca ponosi odpowiedzialność za sprawdzenie kompletności i czytelności otrzymania przesłanego pisma. Brak kompletności lub czytelności Wykonawca niezwłocznie zgłasza Zamawiającemu telefonicznie na nr 67 352 21 11. Za dowód skutecznego przesłania pisma do Wykonawcy drogą faksową Zamawiający uznaje potwierdzenie przesłania faksowego „OK” na numer podany przez Wykonawcę na formularzu ofertowym i wykazany na potwierdzeniu faksowym. Zamawiający nie wymaga potwierdzenia otrzymania przekazywanego pisma drogą faksową.
7. Wykonawca zobowiązany jest do powiadomienia Zamawiającego w przypadku zmiany numeru telefonu, faksu lub adresu poczty elektronicznej, na który Zamawiający ma przysyłać pisma. W przypadku nie dokonania powiadomienia Zamawiającego, przesłanie pisma na numer faksu lub adres poczty elektronicznej wskazany na formularzu ofertowym zgodnie z zasadami wskazanymi w niniejszym punkcie uważa się za skutecznie dokonane.
8. Przesyłanie wszelkich informacji, oświadczeń, zaświadczeń drogą faksową lub drogą elektroniczną do Zamawiającego może odbywać się tylko w dniach roboczych od poniedziałku do piątku, na numer 67 352 23 24.
9. **UWAGA: Przesłanie dokumentu po godzinie 15³⁰ w dniu roboczym spowoduje, iż zostanie on zarejestrowany u Zamawiającego jako złożony w następnym dniu roboczym. W przypadku przesłania dokumentu w dniu wolnym od pracy zostanie on zarejestrowany u Zamawiającego jako złożony w pierwszym następującym dniu roboczym.**
10. Osoba upoważniona do kontaktów w sprawie przedmiotu zamówienia: **Pan Jacek Jahns, tel. 67 352 22 73.**
11. Wszelkie zapytania do treści ogłoszenia i Specyfikacji Istotnych Warunków Zamówienia należy przysyłać na numer faksu 67 352 23 24 lub pocztą elektroniczną na adres zaopatrzenie@sppila.policja.gov.pl. Wyjaśnienia nie będą udzielane telefonicznie.

ROZDZIAŁ VI – WYMAGANIA DOTYCZĄCE WADIUM

Zamawiający żąda wniesienia wadium w wysokości: **3 600,00 zł.**

Wadium należy wnieść jak niżej.

1. Wadium należy wnieść w formach określonych w art. 45 ust. 6 ustawy Prawo zamówień publicznych, tj. w pieniądzu, poręczeniach bankowych lub poręczeniach spółdzielczej kasy oszczędnościowo-kredytowej, z tym że poręczenie kasy jest zawsze poręczeniem pieniężnym, gwarancjach bankowych, gwarancjach ubezpieczeniowych, poręczeniach udzielanych przez podmioty, o których mowa w art. 6 b ust. 5 pkt. 2 ustawy z dnia 9 listopada 2000 r. o utworzeniu Polskiej Agencji Rozwoju Przedsiębiorczości (Dz. U. Nr 109, poz. 1158 ze zmianami.).
2. Wadium wnoszone w pieniądzu należy wpłacić przelewem na konto Zamawiającego tj. Szkoła Policji w Pile, Plac Staszica 7, 64-920 Piła nr **72 1010 1469 0052 9413 9120 0000**. Konto Zamawiającego jest kontem nieoprocentowanym. Zaleca się umieszczenie dopisku „*dostawa mebli*”. Wadium musi być wniesione najpóźniej w terminie do dnia **20-07-2018 do godziny 10³⁰**.
3. Za skuteczne wniesienie wadium w pieniądzu Zamawiający uważa wadium, które w oznaczonym terminie, tj. najpóźniej w dniu **20-07-2018 r. o godzinie 10³⁰** znajdzie się na koncie Zamawiającego.

Uwaga: Wadium w pieniądzu wnosi się przelewem na rachunek bankowy wskazany przez Zamawiającego (art. 45 ust. 7 ustawy Pzp). Z przepisu tego wynika jednoznacznie obowiązek bezgotówkowego rozliczenia wadium w drodze przelewu bankowego. Przepis ten wyraźnie wyklucza dokonywanie wpłat gotówkowych na rachunek Zamawiającego i to niezależnie od tego, czy wpłata taka dokonywana byłaby w kasie banku prowadzącego

rachunek Zamawiającego, czy też zupełnie innego banku. Przepis mówi o przelewie, a więc operacji bezgotówkowej, a nie gotówkowej. Wniesienie wadium w formie gotówkowej na rachunek Zamawiającego jest niedopuszczalną formą zabezpieczenia oferty, co w konsekwencji skutkować będzie wykluczeniem Wykonawcy z postępowania. ("Analiza wyroków sądów okręgowych oraz analiza orzecznictwa zespołów arbitrów wydanych na podstawie przepisów ustawy Prawo zamówień publicznych" Urząd Zamówień Publicznych 2006). Taka interpretacja ma dodatkowe potwierdzenie w treści art. 63 ustawy z dnia 29.08.1997 r. Prawo bankowe (Dz. U. z 2002 r. nr 72 poz.665). Powyższe ma odzwierciedlenie w wyroku Zespołu Arbitrów z 10.10.2005r. sygn. akt UZP/ZO/0-2788/05.

4. Wadium w innej formie niż w pkt. 2 należy złożyć (oryginał) w siedzibie Zamawiającego tj. Szkoła Policji w Pile, Plac Staszica 7, 64-920 Piła - kasa Szkoły Policji w Pile, najpóźniej w dniu **20-07-2018 do godziny 10³⁰** lub załączyć oryginał, np. gwarancji zapłaty wadium do oferty (oryginał gwarancji wadialnej załączony do oferty zostanie przekazany do kasy Zamawiającego). Kasa jest czynna od poniedziałku do piątku w godzinach 10⁰⁰-13⁰⁰. Wadium ma zabezpieczać interes Zamawiającego na okres wskazany w rozdziale VII SIWZ. Kserokopię gwarancji należy dołączyć do oferty. Brak dokumentu w ofercie nie spowoduje odrzucenia oferty.

ZATRZYMANIE I ZWROT WADIUM

1. Zamawiający zwraca lub zatrzymuje wadium na zasadach i warunkach opisanych w art. 46 Ustawy Prawo zamówień publicznych. W przypadku wadium wniesionego w pieniądzu zwrot nastąpi przelewem na rachunek bankowy wskazany przez Wykonawcę, a wniesionego w innej formie – w kasie Zamawiającego lub przesłane pocztą listem poleconym.
2. Wadium wniesione w pieniądzu Zamawiający zwraca wraz z odsetkami wynikającymi z umowy rachunku bankowego, na którym było ono przechowywane, pomniejszone o koszty prowadzenia rachunku bankowego oraz prowizji bankowej za przelew pieniędzy na rachunek bankowy wskazany przez Wykonawcę.

Uwaga: W przypadku składania oferty przez Wykonawców wspólnie ubiegających się o zamówienie, wadium wnoszone w formie innej niż w pieniądzu musi w pozycji zobowiązanego (Wykonawcy) wskazywać wszystkich Wykonawców ubiegających się wspólnie o zamówienie lub lidera konsorcjum jako działającego w imieniu wszystkich Wykonawców działających w konsorcjum.

ROZDZIAŁ VII - Termin związania ofertą

Wykonawca związany jest złożoną ofertą przez okres 30 dni (zgodnie z art. 85 ust. 1 pkt. 1 ustawy Pzp). Bieg terminu rozpoczyna się wraz z upływem terminu składania ofert (zgodnie z art. 85 ust. 1 i 5 ustawy Pzp), tzn. wyznaczony przez Zamawiającego ostateczny dzień składania ofert jest pierwszym dniem związania ofertą.

ROZDZIAŁ VIII - Opis sposobu przygotowania oferty

1. Wypełniony Formularz ofertowy wg wzoru załącznika nr 1 do SIWZ . **Uwaga: Wykonawcy mogą składać wszystkie wykazy, informacje czy oświadczenia także na własnych drukach, pod warunkiem, że będą one opracowane według schematu druków załączonych do niniejszej specyfikacji.**
2. Oferta, tj. Formularz ofertowy wraz z wszystkimi załącznikami w ofercie w tym dokumenty i oświadczenia, o których mowa w niniejszej SIWZ, mają być w całości sporządzone w języku polskim, ręcznie, na maszynie do pisania lub komputerze (w sposób czytelny) oraz podpisane w sposób określony w pkt. 3 przez osoby uprawnione (podpisujące ofertę).

3. *Wszystkie dokumenty w złożonej ofercie muszą być opieczętowane pieczątką imienną i podpisane, a w przypadku braku pieczątki imiennej osoby, podpis powinien zostać złożony w taki sposób, aby umożliwił identyfikację osoby uprawnionej i opieczętowany pieczęciami firmowymi lub sporządzone na papierze firmowym. Nie dotyczy załączników składanych jako oryginały wystawione i podpisane przez uprawnione organy np. KRS, ZUS, US. Dokumenty wielostronicowe mogą być opieczętowane pieczątką imienną i podpisane lub podpisane czytelnie przez osoby uprawnione i opieczętowane pieczęciami firmowymi lub sporządzone na papierze firmowym i podpisane czytelnie przez osoby uprawnione na pierwszej lub ostatniej jego stronie. Dokumenty mogą być składane w formie oryginału lub kserokopii poświadczonej przez Wykonawcę za zgodność z oryginałem. W przypadku składania dokumentów wydanych w języku innym niż język polski, dokumenty te są składane wraz z tłumaczeniem na język polski, poświadczonym przez Wykonawcę.*
4. W przypadku podpisywania oferty przez osobę działającą w imieniu Wykonawcy, niezbędne jest dołączenie do oferty pełnomocnictwa dla osoby działającej w imieniu Wykonawcy, w formie oryginału lub kopii potwierdzonej przez osobę udzielającej pełnomocnictwa lub poświadczonej notarialnie kopii. Pełnomocnictwo w sposób jednoznaczny ma określać, do jakich czynności upoważniona jest osoba podpisująca ofertę.
5. W przypadku Wykonawców ubiegających się wspólnie (np. konsorcjum) o udzielenie zamówienia publicznego na podstawie art. 23 ust. 2 ustawy Pzp wynika obowiązek ustanowienia pełnomocnika do reprezentowania ich w prowadzonym postępowaniu lub do reprezentowania w postępowaniu i zawarcia umowy. W związku z powyższym niezbędne jest przedłożenie w ofercie pełnomocnictwa w formie oryginału lub jego poświadczonej notarialnie kopii albo dołączenie do oferty umowy konsorcjalnej w celu ustalenia podmiotu uprawnionego do występowania w imieniu grupy Wykonawców w sposób umożliwiający identyfikację Wykonawców ubiegających się wspólnie o udzielenie zamówienia.
Uwaga: W przypadku spółki cywilnej, wspólnicy nie przedstawiają osobnego dokumentu zawierającego pełnomocnictwo, jednakże uprawnienia do reprezentacji spółki przysługujące każdemu ze wspólników ma wynikać z samej umowy spółki cywilnej dołączonej do oferty.
6. Wszelkie miejsca, w których Wykonawca naniósł poprawki, zmiany muszą być parafowane przez osobę podpisującą ofertę (osobę uprawnioną).
7. Wszelkie dokumenty składane na papierze światłoczułym uznane zostaną za nieważne.
8. Zamawiający udzieli wszelkich odpowiedzi na zapytania związane z prowadzonym postępowaniem zgodnie z art. 38 ust. 1 ustawy Prawo zamówień publicznych. Jeżeli zapytanie wpłynie do Zamawiającego po upływie terminu, o którym mowa w art. 38 ust. 1 ustawy Pzp, Zamawiający może udzielić wyjaśnień albo pozostawić zapytanie bez odpowiedzi.
9. W szczególnie uzasadnionych przypadkach przed upływem terminu do składania ofert Zamawiający może zmodyfikować treść dokumentu składającego się na SIWZ zgodnie z art. 38 ust. 4 ustawy Pzp.
10. Oferty są jawne od chwili ich otwarcia. Nie ujawnia się informacji stanowiących tajemnicę przedsiębiorstwa w rozumieniu przepisów o zwalczaniu nieuczciwej konkurencji, jeżeli Wykonawca, nie później niż w terminie składania ofert zastrzegł, że nie mogą być one udostępniane oraz wykazał, iż zastrzeżone informacje stanowią tajemnicę przedsiębiorstwa. Wykonawca nie może zastrzec informacji, o których mowa w art. 86 ust. 4 ustawy Prawo Zamówień Publicznych. Jeżeli Wykonawca chce zastrzec strony w ofercie, wówczas składa je do oferty w dodatkowej zabezpieczonej kopercie, z opisem „INFORMACJE STANOWIĄCE TAJEMNICĘ PRZEDSIĘBIORSTWA” oraz załącza do oferty dokumenty wskazujące, iż zastrzeżone informacje stanowią tajemnicę przedsiębiorstwa.
11. Wykonawca może złożyć tylko jedną ofertę, sam lub jako Partner Konsorcjum firm.

ROZDZIAŁ IX - Wskazanie miejsca oraz terminu składania i otwarcia ofert

Ofertę należy złożyć w zamkniętej kopercie, zapieczętowanej w sposób gwarantujący zachowanie poufności jej treści oraz zabezpieczającej jej nienaruszalność do terminu otwarcia ofert. Oferta powinna być oznakowana w sposób następujący:

Szkoła Policji w Pile

64-920 Piła, Plac Staszica 7

<"przetarg nieograniczony – dostawa wraz z montażem mebli pokojowych i mebli do pomieszczeń socjalnych" - nie otwierać przed 20-07-2018, godz. 11⁰⁰ > oraz na kopercie należy umieścić adres Wykonawcy.

Miejsce i termin składania ofert.

- 1) Oferty należy składać w siedzibie Zamawiającego w **Kancelarii Ogólnej Szkoły Policji w Pile**, w terminie do dnia **20-07-2018 do godziny 10³⁰** lub przesłać pocztą na adres Zamawiającego: Szkoła Policji w Pile, 64-920 Piła, Plac Staszica 7 (liczy się data wpływu oferty).
- 2) Wykonawca otrzyma pisemne potwierdzenie złożenia oferty z odnotowanym terminem jej złożenia oraz numerem, jakim oznakowana została oferta.
- 3) Zamawiający może w każdym czasie, przed upływem terminu składania ofert, zmodyfikować treść SIWZ (art. 38 ust. 4 Pzp). Dokonane w ten sposób uzupełnienie stanie się częścią SIWZ i zostanie przekazane wszystkim Wykonawcom jako wiążące.
- 4) Oferta złożona po terminie zostanie zwrócona bez otwierania na zasadach określonych w art. 84. Ustawy Pzp.

Miejsce i termin otwarcia ofert.

- 1) Oferty zostaną otwarte w siedzibie Zamawiającego w **bibliotece Szkoły Policji w Pile Plac Staszica 7** w dniu **20-07-2018 r. o godz. 11⁰⁰**.
- 2) Wykonawcy mogą uczestniczyć w publicznej sesji otwarcia ofert. W przypadku nieobecności Wykonawcy przy otwieraniu ofert, Zamawiający prześle Wykonawcy protokół z sesji otwarcia ofert na jego pisemny wniosek.
- 3) Zamawiający odrzuca ofertę, jeżeli:
 - a) jest niezgodna z ustawą;
 - b) jej treść nie odpowiada treści specyfikacji istotnych warunków zamówienia;
 - c) jej złożenie stanowi czyn nieuczciwej konkurencji w rozumieniu przepisów o zwalczaniu nieuczciwej konkurencji;
 - d) zawiera rażąco niską cenę lub koszt w stosunku do przedmiotu zamówienia;
 - e) została złożona przez Wykonawcę wykluczonego z udziału w postępowaniu o udzielenie zamówienia lub niezaproszonego do składania ofert;
 - f) zawiera błędy w obliczeniu ceny lub kosztu;
 - g) Wykonawca w terminie 3 dni od dnia doręczenia zawiadomienia nie zgodził się na poprawienie omyłki, o której mowa w art. 87 ust. 2 pkt 3;
 - h) Wykonawca nie wyraził zgody, o której mowa w art. 85 ust. 2, na przedłużenie terminu związania ofertą;
 - i) wadium nie zostało wniesione lub zostało wniesione w sposób nieprawidłowy;

- j) oferta wariantowa nie spełnia minimalnych wymagań określonych przez zamawiającego;
- k) jej przyjęcie naruszałoby bezpieczeństwo publiczne lub istotny interes bezpieczeństwa państwa, a tego bezpieczeństwa lub interesu nie można zagwarantować w inny sposób;
- l) jest nieważna na podstawie odrębnych przepisów.

Otwarcie ofert jest jawne.

1. Bezpośrednio przed otwarciem ofert Zamawiający podaje kwotę, jaką zamierza przeznaczyć na sfinansowanie zamówienia (zgodnie z art. 86 ust. 3 ustawy Pzp).
2. Podczas otwarcia ofert podaje się nazwy (firmy) oraz adresy Wykonawców, a także informacje dotyczące ceny, terminu wykonania zamówienia, okresu gwarancji i warunków płatności zawartych w ofertach (zgodnie z art. 86 ust. 4 ustawy Pzp).
3. Niezwłocznie po otwarciu ofert Zamawiający zamieści na stronie internetowej informacje dotyczące:
 - a) kwoty, jaką zamierza przeznaczyć na sfinansowanie zamówienia;
 - b) firm oraz adresów wykonawców, którzy złożyli oferty w terminie;
 - c) ceny, terminu wykonania zamówienia, okresu gwarancji i warunków płatności zawartych w ofertach
4. Informacje, o których mowa w pkt. 2 i 3 przekazuje się niezwłocznie Wykonawcom, którzy nie byli obecni przy otwarciu ofert, na ich wniosek (zgodnie z art. 86 ust. 5 ustawy Pzp).
5. Wykonawca lub osoba trzecia, która będzie chciał dokonać wglądu do złożonych ofert oraz protokołu, musi wystąpić do Zamawiającego z pisemnym wnioskiem.
6. Zamawiający poprawi oczywiste omyłki pisarskie niezwłocznie zawiadamiając o tym Wykonawcę, którego oferta została poprawiona (zgodnie z art. 87 ust. 2 pkt 1 ustawy Pzp).

Przez oczywistą omyłkę pisarską Zamawiający rozumie omyłkę widoczną bezsporną, nie budzącą wątpliwości, polegającą na niezgodnym z zamierzeniem, niewłaściwym bądź mylnym użyciu wyrazu lub jego pisowni, albo też opuszczeniu jakiegoś wyrazu. To każda niedokładność, która nasuwa się każdemu bez potrzeby przeprowadzania dodatkowych badań czy ustaleń (*np. sześćset zamiast sześćset, jednaście zamiast jedenaście*).
7. Zamawiający poprawi oczywiste omyłki rachunkowe, z uwzględnieniem konsekwencji rachunkowych, dokonanych poprawek, niezwłocznie zawiadamiając o tym Wykonawcę, którego oferta została poprawiona (zgodnie z art. 87 ust. 2 pkt 2 ustawy Prawo zamówień publicznych).

Przez oczywistą omyłkę rachunkową Zamawiający rozumie omyłkę polegającą na nieprawidłowym sumowaniu, bądź nieprawidłowym wymnożeniu ilości przez cenę jednostkową.
8. Zamawiający poprawi inne omyłki polegające na niezgodności oferty ze Specyfikacją Istotnych Warunków Zamówienia nie powodujące istotnych zmian w treści oferty, niezwłocznie zawiadamiając o tym Wykonawcę, którego oferta została poprawiona (zgodnie z art. 87 ust. 2 pkt 3 ustawy Pzp).
9. Przez inną omyłkę polegającą na niezgodności oferty ze Specyfikacją Istotnych Warunków Zamówienia, nie powodujących istotnych zmian w treści oferty Zamawiający rozumie omyłki, których poprawienie nie ingeruje w sposób istotny w treść oferty, tj., nie powodujące konieczności znaczącej ingerencji ze strony Zamawiającego w treść złożonej oferty lub nie dotyczy jej istotnych postanowień.
10. W toku badania i oceny ofert Zamawiający może zażądać złożenia wyjaśnień dotyczących treści złożonych ofert zgodnie z art. 26 ust. 4 oraz 87 ust. 1 ustawy Pzp.
11. Zawiadomienie o wyborze najkorzystniejszej oferty zostanie wysłane zgodnie z rozdziałem V punkt 4 oraz pocztą niezwłocznie wszystkim Wykonawcom, którzy złożyli oferty, po rozstrzygnięciu postępowania, a informacja o powyższym zostanie umieszczona na stronie internetowej www.pila.szkolapolicji.gov.pl.

ROZDZIAŁ X - Opis sposobu obliczenia ceny

1. Rozliczenia między Zamawiającym a Wykonawcą odbywać się będą w walucie polskiej.
2. Poszczególne ceny jednostkowe oraz całkowita wartość zamówienia powinny być wyrażone w złotych polskich z dokładnością do dwóch miejsc po przecinku. W związku z powyższym Wykonawca powinien wykazane kwoty zaokrąglić do pełnych groszy, przy czym końcówki poniżej 0,5 grosza pomija się, a końcówki 0,5 grosza i wyższe zaokrągla się do 1 grosza w górę.
3. Cena ofertowa Wykonawcy określona w formularzu ofertowym musi zawierać wszystkie koszty związane z realizacją przedmiotu zamówienia w tym koszty dostawy oraz uwzględniać wszystkie inne opłaty i podatki, a także ewentualne upusty i rabaty. W przypadku Wykonawcy spoza wspólnego obszaru celnego Unii Europejskiej również opłaty celne na warunkach DDP.
4. **Wartość brutto oferty stanowi cenę oferty*.**
5. **Zamawiający nie dopuszcza wyceny którejkolwiek pozycji asortymentu wymienionego w załączniku nr 1 o wartości 0,00 zł (zero złoty).**

Cena: należy przez to rozumieć cenę w rozumieniu art. 3 ust. 1 pkt 1 i ust. 2 ustawy z dnia 9 maja 2014 r. o informowaniu o cenach towarów i usług (Dz. U. 2014 poz. 915), tj. wartość wyrażoną w jednostkach pieniężnych, którą kupujący jest obowiązany zapłacić przedsiębiorcy za towar lub usługę. W cenie uwzględnia się podatek od towarów i usług oraz podatek akcyzowy, jeżeli na podstawie odrębnych przepisów sprzedaż towaru (usługi) podlega obciążeniu podatkiem od towarów i usług lub podatkiem akcyzowym. Przez cenę rozumie się również stawkę taryfową.*

ROZDZIAŁ XI - Opis kryteriów, którymi zamawiający będzie się kierował przy wyborze oferty, wraz z podaniem znaczenia tych kryteriów oraz sposobu oceny ofert

W odniesieniu do Wykonawców, którzy spełniają warunki udziału w postępowaniu o udzielenie zamówienia publicznego Zamawiający dokona oceny ofert nie odrzuconych na podstawie poniższych kryteriów:

Kryterium oceny i jego znaczenie:

| Lp. | Nazwa kryterium | Waga w % | Współczynnik do wyznaczenia liczby punktów uzyskanych przez Wykonawcę | Sposób oceny |
|-----|-------------------------|----------|---|------------------|
| 1. | K1 - Cena oferty brutto | 95 % | 95 | Wg wzoru |
| 2. | K2 - Okres gwarancji | 5 % | 5 | Zgodnie z opisem |

1. **Sposób wyliczenia punktów w odniesieniu do kryterium „K1 – cena ofert brutto”:**

K1 – waga 95 % (maksymalnie wykonawca może potrzymać 95 punktów)

Oferta z najniższą ceną otrzyma 95 punktów.

Cena wyższa od ceny najniższej oceniona zostanie w następujący sposób:

$$K1 = C \min / Cx \times 95 \text{ pkt}$$

gdzie: K1 = liczba punktów za kryterium „cena”

Cmin = najniższa cena wynikająca ze złożonych ofert

Cx = cena oferty badanej

2. Sposób wyliczenia punktów w odniesieniu do kryterium „K2 – okres gwarancji”:

K2 – waga 5 % (maksymalnie Wykonawca może otrzymać 5 punktów)

Zamawiający, dokonując oceny ofert w oparciu o to kryterium, będzie brał pod uwagę okres gwarancji, który Wykonawca zadeklaruje w Formularzu ofertowym.

Wymagany minimalny okres gwarancji wynosi **24 miesiące**. Jeśli Wykonawca wpisze w Formularzu ofertowym minimalny okres gwarancji otrzyma **0 punktów**.

Zamawiający przyzna punkty za wydłużony okres gwarancji wskazany przez Wykonawcę w Formularzu ofertowym, nie więcej jednak niż 5 punktów.

Sposób przyznania punktów za wydłużony okres gwarancji:

- okres gwarancji **36 miesięcy – 5 punktów**.

UWAGA: W przypadku, gdy Wykonawca w Formularzu ofertowym:

- nie wpisze żadnego okresu gwarancji, Zamawiający przyjmie, że Wykonawca oferuje minimalny okres gwarancji, tj. 24 miesiące i przyzna 0 punktów ,

- wpisze okres gwarancji krótszy niż minimalny okres wymagany przez Zamawiającego, tj. 24 miesiące, Zamawiający odrzuci ofertę Wykonawcy jako niezgodną z SIWZ.

Zasady wyboru oferty i udzielenia zamówienia:

Zamawiający udzieli zamówienia Wykonawcy, którego oferta odpowiada wszystkim wymaganiom określonym w ustawie Pzp i niniejszej SIWZ oraz łącznie uzyska najwyższą liczbę punktów:

$$K = K1 + K2$$

K – łączna liczba punktów uzyskana w poszczególnych kryteriach

Wartości punktowe zostaną podane z dokładnością do dwóch miejsc po przecinku, a zaokrąglenie zostanie dokonane zgodnie z ogólnie przyjętymi zasadami rachunkowości.

ROZDZIAŁ XII - Informacja o formalnościach, jakie powinny zostać dopełnione po wyborze oferty w celu zawarcia umowy w sprawie zamówienia publicznego

- 1. Zawarcie umowy nastąpi w siedzibie Zamawiającego.**
- 2. Zamawiający nie dopuszcza możliwości wysłania umowy do siedziby Wykonawcy w celu jej podpisania.**
- Zgodnie z otrzymanym powiadomieniem Wykonawca, którego oferta zostanie uznana za najkorzystniejszą zostanie zaproszony do zawarcia umowy w siedzibie Zamawiającego, tj. Szkoła Policji w Pile, Plac Staszica 7, 64-920 Piła. Termin zawarcia umowy, zgodny z przepisami ustawy Prawo zamówień publicznych, zostanie określony przy powiadomieniu. Powiadomienie zostanie przesłane faksem lub e-mailem na numer lub adres wskazany w ofercie.
- W przypadku wyboru Wykonawcy będącego spółką z ograniczoną odpowiedzialnością, którego wartość oferty przewyższa dwukrotnie wysokość kapitału zakładowego, Wykonawca zobowiązany jest najpóźniej w dniu zawarcia umowy do przedłożenia uchwały wspólników lub odpisu umowy spółki wyrażającej zgodę na

zaciągnięcie zobowiązania (art. 230 Kodeksu Spółek Handlowych). Powyższe dotyczy również Wykonawców ubiegających się wspólnie o udzielenie zamówienia publicznego.

5. W przypadku wyboru najkorzystniejszej oferty złożonej przez Wykonawców ubiegających się wspólnie o udzielenie zamówienia publicznego przed zawarciem umowy konieczne jest przedłożenie umowy konsorcjum, która będzie regulować wzajemną współpracę Wykonawców, czyli zawierać postanowienia dotyczące m.in. realizacji poszczególnych części zamówienia, sposobu dokonywania rozliczeń. Zgodnie z treścią art. 141 ustawy Pzp, Wykonawcy ubiegający się wspólnie o udzielenie zamówienia ponoszą solidarną odpowiedzialność za wykonanie umowy. Zasady solidarnej odpowiedzialności zostały uregulowane art. 366 § 1 Kodeksu cywilnego.

Umowa regulująca współpracę podmiotów występujących wspólnie (konsorcjum) ma m.in.:

- upoważniać jednego z członków konsorcjum – Głównego Partnera – jako osobę prawną i reprezentującą go wskazaną osobę fizyczną, do występowania w imieniu każdego z pozostałych Partnerów we wszystkich sprawach związanych z umową,
- stwierdzać, że Partnerzy będą odpowiedzialni solidarnie za całość podjętych zobowiązań w ramach realizacji zamówienia,
- być zawarta na czas trwania umowy, aż do ostatecznego wygaśnięcia obowiązków i praw wobec Zamawiającego,
- być zawarta w formie pisemnej,
- określać zakres rzeczowo – finansowy każdego z członków konsorcjum.

ROZDZIAŁ XIII - WYMAGANIA DOTYCZĄCE ZABEZPIECZENIA NALEŻYTEGO WYKONANIA

W postępowaniu nie jest wymagane ZNWU.

ROZDZIAŁ - XIV - Istotne dla stron postanowienia umowy.

1. Istotne postanowienia umowy stanowią załącznik nr 5 do SIWZ i są jej integralną częścią.
2. Strony przewidują możliwość dokonywania zmian w treści umowy w stosunku do treści oferty Wykonawcy w sytuacjach określonych w Istotnych Postanowieniach Umowy.

ROZDZIAŁ XV - Pouczenie o środkach ochrony prawnej przysługujących Wykonawcy w toku postępowania o udzielenie zamówienia

Wykonawcy w toku postępowania o udzielenie zamówienia przysługują środki ochrony prawnej określone w dziale VI ustawy Prawo Zamówień Publicznych.

ROZDZIAŁ XVI – Podwykonawcy

Zamawiający nie dopuszcza powierzenia części zamówienia podwykonawcom.

ROZDZIAŁ XVII – UMOWA RAMOWA, AUKCJA ELEKTRONICZNA

Zamawiający nie przewiduje zawarcia umowy ramowej.

Zamawiający nie przewiduje przeprowadzenia aukcji elektronicznej.

Rozdział XVIII - Informacja o przewidywanych zamówieniach uzupełniających, o których mowa w art. 67 ust. 1 pkt. 6 i 7 ustawy Pzp.

Zamawiający nie przewiduje udzielenia zamówień uzupełniających.

ROZDZIAŁ XIX - Oferty wariantowe.

Zamawiający nie dopuszcza możliwości składania ofert wariantowych.

ROZDZIAŁ XX - Adres poczty elektronicznej

zaopatrzenie@sppila.policja.gov.pl

ROZDZIAŁ XXI- Informacje dotyczące walut obcych, w jakich mogą być prowadzone rozliczenia między zamawiającym a wykonawcą

Wszelkie rozliczenia będą dokonywane zgodnie z polskim systemem płatniczym.

ROZDZIAŁ XXII - Wysokość zwrotu kosztów udziału w postępowaniu, jeżeli zamawiający przewiduje ich zwrot

Zamawiający nie przewiduje zwrotu kosztów udziału w postępowaniu za wyjątkiem przewidzianym w ustawie Pzp.

ROZDZIAŁ XXIII - Informacja o przewidywanych zaliczkach na poczet wykonania zamówienia

Zamawiający nie udziela zaliczki.

Załączniki:

1. Formularz ofertowy.
2. Opis przedmiotu zamówienia
3. Formularz cenowy.
4. Oświadczenia Wykonawcy.
5. Istotne postanowienia umowy.
6. Wykaz dostaw.
7. Oświadczenie dot. grupy kapitałowej.

p.o. ZASTĘPCA KOMENDANTA
SZKOŁY POLICJI W PILE

nadkom. Marcin Druszcz

p.o. ZASTĘPCA NACZELNIKA
WYDZIAŁU ZAOPATRZENIA
SZKOŁY POLICJI W PILE

podkom. Elżbieta Bigielmajer

GŁÓWNY SPECJALISTA
WYDZIAŁU ZAOPATRZENIA
SZKOŁY POLICJI W PILE

inż. Jacek Jalns

Magdalena Kosci

FORMULARZ OFERTOWY

do postępowania 392/WZ-1539/2018

Nawiązując do ogłoszenia o przetargu nieograniczonym na *dostawę wraz z montażem mebli pokojowych i mebli do pomieszczeń socjalnych, dla Szkoły Policji w Pile* składamy ofertę w przedmiotowym postępowaniu w imieniu firmy:

Nazwa:

Adres do korespondencji,
ul.....

Kod pocztowy: Miejscowość:

Telefon:..... fax:.....,

E-mail:

NIP REGON

1. My, niżej podpisani, oświadczamy, iż w odpowiedzi na ogłoszenie o przetargu nieograniczonym na „Dostawę wraz z montażem mebli pokojowych i mebli do pomieszczeń socjalnych”, numer postępowania 392/WZ-1539/2018, składamy niniejszą ofertę.
2. Oświadczamy, że zapoznaliśmy się z dokumentacją przetargową udostępnioną przez Zamawiającego i nie wnosimy do niej żadnych zastrzeżeń oraz że zamówienie będzie realizowane zgodnie ze wszystkimi wymaganiami Zamawiającego określonymi w Specyfikacji Istotnych Warunków Zamówienia oraz jej załącznikach, zwanej dalej SIWZ.
3. Oferujemy wykonanie przedmiotowego zamówienia:

Cena oferty brutto: zł

(słownie:)

Cena oferty netto: zł

(słownie:)

VAT %

4. Wykonawca udziela gwarancji na użytkowanie produktów:

..... **miesiący** – termin liczony od dnia podpisania przez Strony bez zastrzeżeń protokołów odbioru ilościowego i jakościowego (należy wpisać oferowany okres gwarancji w miesiącach, jednak nie mniej niż 24 miesiące).

5. Wykonawca zobowiązuje się do realizacji zamówienia w terminie **30 dni od dnia zawarcia umowy**.

6. Przyjmujemy zasady płatności przyjęte w Istotnych Postanowieniach Umowy, stanowiących załącznik nr 5 do SIWZ.

7. Uważamy się za związanych niniejszą ofertą przez okres 30 dni od upływu terminu składania ofert.

8. W razie wybrania naszej oferty zobowiązujemy się do zawarcia umowy na warunkach zawartych w SIWZ oraz w miejscu i terminie określonym przez Zamawiającego.

....., dn.

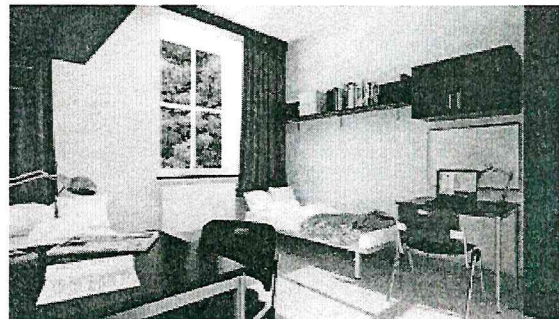
.....

Podpis i pieczęć upoważnionego przedstawiciela

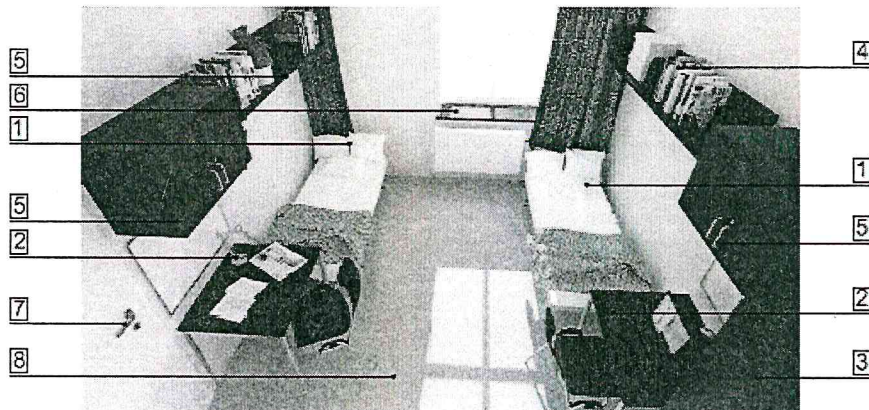
OPIS PRZEDMIOTU ZAMÓWIENIA

I. WYPOSAŻENIE POMIESZCZEŃ MIESZKALNYCH

Wizualizacja pokoju mieszkalnego



WIZUALIZACJE ROZWIĄZANIA WZORCOWEGO POKOJU SŁUCHACZY



1. Łóżko pojedyncze 90x200cm - 4 sztuki

Wymiary i opis łóżka:

- powierzchnia spania: 90x200 cm;
- szerokość całkowita: 90 cm;
- długość całkowita: 204 cm
- wysokość w najwyższym punkcie: 58 cm;
- wysokość powierzchni spania od podłogi 39 cm;
- wymiary pojemnika na pościel 159x80x22 cm;
- brak szczytu od strony nóg;
- rama łóżka spoczywająca w całości na podłożu;
- zagłówek zaokrąglony;
- materac na wkładzie bonellowym wykonanym z wytrzymałej stali wysokowęglowej;
- tkanina materaca o wysokiej odporność na ścieranie i rozciąganie;
- pod materacem pojemnik na pościel;
- konstrukcja łóżka umożliwiająca ich zestawienie;
- kolor ramy i zagłówek płyta 18mm: **dąb sonoma trufle**;
- łóżka prawo i lewo stronne - ilości do ustalenia po wyborze oferty;
- tkanina na materac kolor Lama Brąz 1089;
- wzór łóżka zostanie zaakceptowany przez Zamawiającego po przedstawieniu wzoru przez Wykonawcę po wyborze oferty

2. Biurko pojedyncze 80x70 cm - 54 sztuki

Wymiary i opis:

- szerokość całkowita 80 cm
- głębokość całkowita 70 cm
- wysokość 75 cm
- nogi stalowe w kolorze chrom zgodnie z zdjęciem wizualizacji powyżej połączone kształtownikiem pod blatem, zamawiający nie dopuszcza zastosowanie nóg przykręcanych pojedynczo do blatu. Nogi muszą być wyposażone w stópki zapobiegające rysowaniu się podłóg.

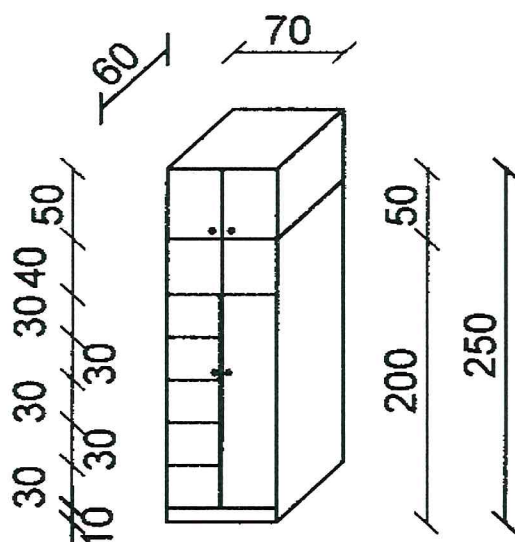
- wzór nóg stalowych do biurek zostanie zaakceptowany przez Zamawiającego po przedstawieniu wzoru przez Wykonawcę po wyborze oferty
- blat należy wykonać o grubości 36 mm (2x płyta MDF o gr. 18mm)
- wszystkie krawędzie należy obrobić maszynowo okleiną pcv w kolorze płyty o szer. 36 mm
- kolor płyty gr. 18 mm **dąb sonoma trufle**

3. Szafa na ubrania i rzeczy osobiste o wysokości 250 cm - 42 sztuki

Wymiary i opis:

- wysokość całkowita 250 cm
- szerokość całkowita 70 cm
- głębokość całkowita 60 cm
- szafa musi posiadać drzwi podwójne, zamawiający nie dopuszcza stosowanie drzwi pojedynczych.
- drzwi o wysokości 190 cm muszą być wyposażone przynajmniej w trzy zawiasy puszkowe typu Hettich lub równoważne, oraz odbojniki meblowe
- drzwi o wys. 190 cm muszą posiadać uchwyt o rozstawie otworów mocujących 128 mm, natomiast drzwi o wys. 50 cm muszą posiadać uchwyt o rozstawie otworów mocujących 96mm
- uchwyty w drzwiach koloru chrom, wzór zostanie zaakceptowany przez Zamawiającego po przedstawieniu wzoru przez Wykonawcę po wyborze oferty
- szafa musi posiadać cokolik o wys. 10 cm zgodnie z poniższym rysunkiem.
- podział półek zgodnie z poniższym rysunkiem
- układ słoików pionowy
- Zamawiający dopuszcza podział szafy na dwie części 200 cm i 50 cm pod warunkiem zastosowania kołków drewnianych do połączenia obydwóch szaf podczas montażu
- wszystkie widoczne wkręty muszą być zakryte przy użyciu zaślepek w kolorze płyty
- do skręcania szaf proszę użyć konfirmatów lub wkrętów do drewna, Zamawiający nie dopuszcza skręcania szaf na czarne wkręty do płyt G-K.

- wszystkie krawędzie należy obrobić okleiną pcv w kolorze płyty
- szafa musi być wyposażona w system zabezpieczający przed przewróceniem, przytwierdzony do ściany
- szafa musi być wyposażona w 5 szt. wieszaków drewnianych oraz drążek metalowy do ich powieszenia
- kolor płyty 18 mm **dąb sonoma trufle**, tył płyta HDF 3mm biała nabita na płytę (mocowania płyty HDF 3 mm min. co 30 cm)

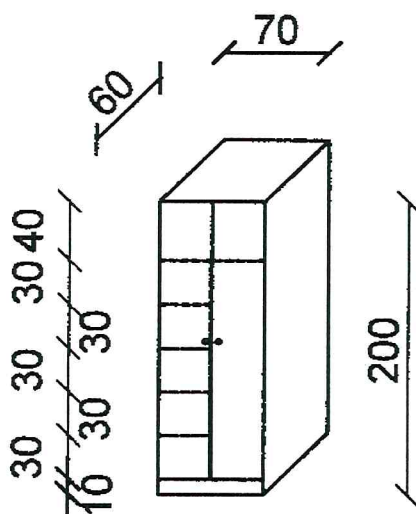


4. Szafa na ubrania i rzeczy osobiste o wys. 200 cm - 12 sztuk

Wymiary i opis:

- wysokość całkowita 200 cm
- szerokość całkowita 70 cm
- głębokość całkowita 60 cm
- szafa musi posiadać drzwi podwójne, Zamawiający nie dopuszcza stosowanie drzwi pojedynczych.
- drzwi o wysokości 190 cm muszą być wyposażone przynajmniej w trzy zawiasy puszkowe oraz odbojniki meblowe

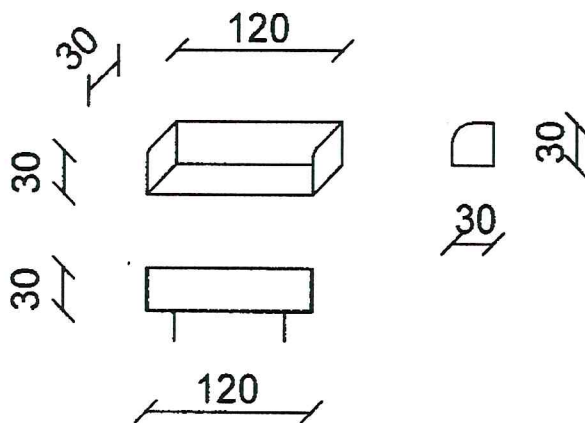
- drzwi o wys. 190 cm muszą posiadać uchwyt o rozstawie otworów mocujących 128 mm
- uchwyty w drzwiach koloru chrom, wzór zostanie zaakceptowany przez Zamawiającego po przedstawieniu wzoru przez Wykonawcę po wyborze oferty
- szafa musi posiadać cokolik o wys. 10 cm zgodnie z poniższym rysunkiem
- podział półek zgodnie z poniższym rysunkiem
- układ słoików pionowy
- wszystkie widoczne wkręty muszą być zakryte przy użyciu zaślepek w kolorze płyty
- do skręcania szaf proszę użyć konfirmatów lub wkrętów do drewna, Zamawiający nie dopuszcza skręcania szaf na czarne wkręty do płyt G-K.
- szafa musi być wyposażona w system zabezpieczający przed przewróceniem przytwierdzony do ściany
- wszystkie krawędzie należy obrobić okleiną pcv w kolorze płyty
- szafa musi być wyposażona w 5 szt. wieszaków drewnianych oraz drążek metalowy do ich powieszenia
- kolor płyty gr. 18 mm **dąb sonoma trufle**, tył HDF 3 mm biała nabita na płytę (mocowania płyty HDF 3 mm min. co 30 cm)



5. Półka wisząca nad łóżkiem - 54 sztuki

Wymiary i opis:

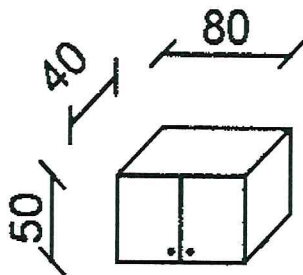
- wysokość całkowita 30 cm
- długość całkowita 120 cm
- głębokość całkowita 30 cm
- półka musi być wyposażona w dwa wsporniki w kolorze chrom zgodnie z załączonym rysunkiem poniżej
- boczne elementy półki muszą być zaokrąglone zgodnie z rysunkiem poniżej
- wszystkie widoczne wkręty muszą być zakryte przy użyciu zaślepek w kolorze płyty
- do skręcania szaf proszę użyć konfirmatów lub wkrętów do drewna, Zamawiający nie dopuszcza skręcania szaf na czarne wkręty do płyt G-K.
- wszystkie krawędzie należy obrobić okleiną pcv w kolorze płyty
- Zamawiający wskaże miejsce gdzie trzeba będzie zamontować półki w ścianie G-K, pozostała część półek będzie montowana do ścian murowanych z cegły, proszę do mocowania półek zastosować odpowiednie kotwy chemiczne
- każda półka musi posiadać oznaczenie określające jej maksymalne obciążenie
- układ słoików pionowy (prostopadły do długości)
- kolor płyty (boki, tył, spód) gr. 18 mm **dąb sonoma trufle**,



6. Szafka wisząca nad biurkiem - 54 sztuki

Wymiary i opis:

- wysokość całkowita 50 cm
- szerokość całkowita 80 cm
- głębokość całkowita 40 cm
- szafa musi posiadać drzwi podwójne, Zamawiający nie dopuszcza stosowania drzwi pojedynczych, szafka musi mieć zamontowane odbojniki meblowe, drzwi muszą posiadać uchwyt o rozstawie otworów mocujących 96 mm
- uchwyty w drzwiach koloru chrom, wzór zostanie zaakceptowany przez Zamawiającego po przedstawieniu wzoru przez Wykonawcę po wyborze oferty
- wszystkie widoczne wkręty muszą być zakryte przy użyciu zaślepek w kolorze płyty
- do skręcania szaf proszę użyć konfirmatów lub wkrętów do drewna, Zamawiający nie dopuszcza skręcania szaf na czarne wkręty do płyt G-K.
- wszystkie krawędzie należy obrobić okleiną pcv w kolorze płyty
- Zamawiający wskaże miejsce gdzie trzeba będzie zamontować szafki w ścianie G-K, pozostała część szafek będzie montowana do ścian murowanych z cegły, proszę do mocowania półek zastosować odpowiednie kotwy chemiczne
- układ stojów pionowy
- każda półka musi posiadać oznaczenie określające jej maksymalne obciążenie
- kolor płyty gr. 18 mm **dąb sonoma trufle**, tył HDF 3mm biała nabita na płytę (mocowania płyty HDF 3 mm min. co 30 cm)



II. WYPOSAŻENIE POMIESZCZEŃ SOCJALNYCH

1. Pomieszczenie socjalne - przyziemie

- wysokość całkowita z blatem: 85 cm
- szerokość całkowita: 60 cm
- długość całkowita: 231 cm
- przykładowe zestawienie szafek:
 - 1) szafka z trzema szufladami szer. 50 cm - 1 sztuka
 - 2) szafka zwykła z półką szer. 60 cm - 3 sztuki
- zestawienie szafek zostanie uzgodnione z Wykonawcą po wyborze oferty
- do skręcania szafek proszę użyć konfirmatów lub wkrętów do drewna, Zamawiający nie dopuszcza skręcania szaf na czarne wkręty do płyt G-K
- szafka musi posiadać drzwi podwójne, Zamawiający nie dopuszcza stosowanie drzwi pojedynczych
- drzwi muszą posiadać uchwyt o rozstawie otworów mocujących 96 mm, wzór zostanie zaakceptowany przez Zamawiającego po przedstawieniu wzoru przez Wykonawcę po wyborze oferty
- wszystkie widoczne wkręty muszą być zakryte przy użyciu zaślepek w kolorze płyty
- wszystkie krawędzie należy obrobić maszynowo okleiną pcv w kolorze płyty
- szafki muszą posiadać cokolik szer. 10 cm w kolorze frontów
- kolor korpusów, frontów i półek **dąb sonoma trufle gr. 18mm**, układ słoików poziomy, klasa higieniczności E1, tył płyta HDF 3 mm biała nabita na płytę
- kolor blatu roboczego **Beton jasnoszary gr. 38mm**, kl. higien. E1, pokryty laminatem gr. 0,6mm, obrzeża ABS 1.5mm, promień narożnika 1,5mm, płyta wewnętrzna Eurospan E1 P2.
- dla szafki z szufladami należy zastosować prowadnice typu Modern Box z hamulcem lub prowadnice o lepszych parametrach
- w zamontowanym blacie Wykonawca będzie musiał zamontować zlew Franke BTN 614 z ociekaczem i baterią oraz Umywalkę Koło Nova Pro 55 z baterią, (umywalkę, zlew i baterie dostarcza Zamawiający). Po stronie Wykonawcy montaż ww. elementów w blacie oraz podłączenie wężyków i syfonów do zasilania i odpływu

- Zamawiający zastrzega sobie możliwość zmiany niektórych wymiarów szafek, po dokonaniu ostatecznych obmiarów przez wyłonionego Wykonawcę
- Wykonawca dostarczy również **1 sztukę** stolika kuchennego o wymiarach: szer./dł./wys. 80X80x75, z blatem grubości 24 mm (podwójna płyta MDF), kolor **dąb sonoma truffle**, krawędzie obrobione maszynowo okleina PCV w kolorze płyty oraz z nogami w kolorze chrom z możliwością regulacji wysokości
- nogi stalowe muszą być połączone kształtownikiem pod blatem, Zamawiający nie dopuszcza zastosowanie nóg przykręcanych pojedynczo do blatu, nogi muszą być wyposażone w stópki zapobiegające rysowaniu się podłóg
- wzór nóg stalowych do stolika zostanie zaakceptowany przez Zamawiającego po przedstawieniu wzoru przez Wykonawcę po wyborze oferty
- Wykonawca przedstawi wizualizację wszystkich szafek przed rozpoczęciem realizacji zadania

2. Pomieszczenie socjalne - parter

- wysokość całkowita z blatem: 85 cm
- szerokość całkowita: 60 cm
- długość całkowita: 497 cm
- przykładowe zestawienie szafek:
 - 1) szafka zwykła z półką szer. 80 cm - 5 sztuk
 - zestawienie szafek zostanie uzgodnione z Wykonawcą po wyborze oferty
- do skręcania szafek proszę użyć konfirmatów lub wkrętów do drewna, Zamawiający nie dopuszcza skręcania szaf na czarne wkręty do płyt G-K.
- szafka musi posiadać drzwi podwójne, Zamawiający nie dopuszcza stosowanie drzwi pojedynczych
- drzwi muszą posiadać uchwyt o rozstawie otworów mocujących 96 mm, wzór zostanie zaakceptowany przez Zamawiającego po przedstawieniu wzoru przez Wykonawcę po wyborze oferty
- wszystkie widoczne wkręty muszą być zakryte przy użyciu zaślepek w kolorze płyty
- wszystkie krawędzie należy obrobić maszynowo okleina pcv w kolorze płyty
- szafki muszą posiadać cokolik szer. 10 cm w kolorze frontów
- kolor korpusów, frontów i półek **dąb sonoma truffle gr 18mm**, układ słoików, poziomy, klasa higieniczności E1, tył płyta HDF 3 mm biała nabita na płytę

- kolor blatu roboczego **Beton jasnoszary gr. 38mm**, kl. higien. E1, pokryty laminatem gr. 0,6 mm, obrzeża ABS 1.5mm, promień narożnika 1,5 mm, płyta wewnętrzna Eurospan E1 P2
- w zamontowanym blacie Wykonawca będzie musiał zamontować zlew Franke BTN 614 z ociekaczem i baterią oraz Umywalkę Koło Nova Pro 55 z baterią, (umywalkę, zlew i baterie dostarcza Zamawiający); po stronie Wykonawcy montaż ww. elementów w blacie oraz podłączenie wężyków i syfonów do zasilania i odpływu
- Zamawiający zastrzega sobie możliwość zmiany niektórych wymiarów szafek, po dokonaniu ostatecznych obmiarów przez wyłonionego Wykonawcę
- Wykonawca dostarczy również **3 sztuki** stolika kuchennego o wymiarach: szer./dł./wys. 80X80x75, z blatem grubości 24 mm (podwójna płyta MDF), kolor **dąb sonoma truffle**, krawędzie obrobione maszynowo okleina PCV w kolorze płyty oraz z nogami w kolorze chrom z możliwością regulacji wysokości
- nogi stalowe muszą być połączone kształtownikiem pod blatem, Zamawiający nie dopuszcza zastosowanie nóg przykręcanych pojedynczo do blatu, nogi muszą być wyposażone w stópki zapobiegające rysowaniu się podłóg
- wzór nóg stalowych do stolików zostanie zaakceptowany przez Zamawiającego po przedstawieniu wzoru przez Wykonawcę po wyborze oferty
- Wykonawca przedstawi wizualizację wszystkich szafek przed rozpoczęciem realizacji zadania

3. Pomieszczenie socjalne - 1 piętro

- wysokość całkowita 85 cm
- szerokość całkowita 60 cm
- głębokość całkowita 487 cm
- przykładowe zestawienie szafek:
 - 1) szafka zwykła z półką szer. 60cm - 1 sztuka
 - 2) szafka zwykła szer. 80cm - 4 sztuki
 - zestawienie szafek zostanie uzgodnione z Wykonawcą po wyborze oferty
- do skręcania szafek proszę użyć konfirmatów lub wkrętów do drewna, Zamawiający nie dopuszcza skręcania szaf na czarne wkręty do płyt G-K.

- szafka musi posiadać drzwi podwójne, Zamawiający nie dopuszcza stosowania drzwi pojedynczych
- drzwi muszą posiadać uchwyt o rozstawie otworów mocujących 96 mm, wzór zostanie zaakceptowany przez Zamawiającego po przedstawieniu wzoru przez Wykonawcę po wyborze oferty
- wszystkie widoczne wkręty muszą być zakryte przy użyciu zaślepek w kolorze płyty
- wszystkie krawędzie należy obrobić maszynowo okleiną pcv w kolorze płyty
- szafki muszą posiadać cokolik szer. 10 cm w kolorze frontów
- kolor korpusów, frontów i półek **dąb sonoma trufle gr 18mm**, układ słoików poziomy, klasa higieniczności E1, tył płyta HDF 3 mm biała nabita na płytę
- kolor blatu roboczego **Beton jasnoszary gr. 38mm**, kl. higien. E1, pokryty laminatem gr. 0,6 mm, obrzeża ABS 1.5 mm, promień narożnika 1,5 mm, płyta wewnętrzna Eurospan E1 P2.
- w zamontowanym blacie Wykonawca będzie musiał zamontować zlew Franke BTN 614 z ociekaczem i baterią oraz Umywalkę Koło Nova Pro 55 z baterią, (umywalkę, zlew i baterie dostarcza Zamawiający). Po stronie Wykonawcy jest jedynie montaż ww. elementów w blacie oraz podłączenie wężyków i syfonów do zasilania i odpływu
- Zamawiający zastrzega sobie możliwość zmiany niektórych wymiarów szafek, po dokonaniu ostatecznych obmiarów przez wyłonionego Wykonawcę
- Wykonawca dostarczy również **3 sztuki** stolika kuchennego o wymiarach: szer./dł./wys. 80X80x75, z blatem grubości 24 mm (podwójna płyta MDF), kolor **dąb sonoma trufle**, krawędzie obrobione maszynowo okleina PCV w kolorze płyty oraz z nogami w kolorze chrom z możliwością regulacji wysokości
- nogi stalowe muszą być połączone kształtownikiem pod blatem, Zamawiający nie dopuszcza zastosowanie nóg przykręcanych pojedynczo do blatu, nogi muszą być wyposażone w stópki zapobiegające rysowaniu się podłóg
- wzór nóg stalowych do stolików zostanie zaakceptowany przez Zamawiającego po przedstawieniu wzoru przez Wykonawcę po wyborze oferty
- Wykonawca przedstawi wizualizację wszystkich szafek przed rozpoczęciem realizacji zadania

4. Pomieszczenie socjalne – 2 piętro

- wysokość całkowita 85 cm
- szerokość całkowita 60 cm
- głębokość całkowita 49 2cm
- przykładowe zestawienie szafek:
 - 1) szafka zwykła z półką szer. 60 cm - 1 sztuka
 - 2) szafka zwykła szer. 80 cm - 4 sztuki
 - zestawienie szafek zostanie uzgodnione z Wykonawcą po wyborze oferty
- do skręcania szaf proszę użyć konfirmatów lub wkrętów do drewna, zamawiający nie dopuszcza skręcania szaf na czarne wkręty do płyt G-K.
- szafa musi posiadać drzwi podwójne, Zamawiający nie dopuszcza stosowania drzwi pojedynczych
- drzwi muszą posiadać uchwyt o rozstawie otworów mocujących 96 mm, wzór zostanie zaakceptowany przez Zamawiającego po przedstawieniu wzoru przez Wykonawcę po wyborze oferty
- wszystkie widoczne wkręty muszą być zakryte przy użyciu zaślepek w kolorze płyty
- wszystkie krawędzie należy obrobić maszynowo okleiną pcv w kolorze płyty
- szafki muszą posiadać cokolik szer. 10 cm w kolorze frontów
- kolor korpusów, frontów i półek **dąb sonoma trufle gr 18 mm**, układ słoików poziomy, klasa higieniczności E1, tył płyta HDF 3 mm biała nabita na płytę
- kolor blatu roboczego **Beton jasnoszary gr. 38mm**, kl. higien. E1, pokryty laminatem gr. 0,6 mm, obrzeża ABS 1.5 mm, promień narożnika 1,5mm, płyta wewnętrzna Eurospan E1 P2
- Zamawiający zastrzega sobie możliwość zmiany niektórych wymiarów szafek, po dokonaniu ostatecznych obmiarów przez wyłonionego Wykonawcę
- w zamontowanym blacie Wykonawca będzie musiał zamontować zlew Franke BTN 614 z ociekaczem i baterią oraz Umywalkę Koło Nova Pro 55 z baterią, (umywalkę, zlew i baterie dostarcza Zamawiający). Po stronie Wykonawcy jest jedynie montaż ww. elementów w blacie oraz podłączenie wężyków i syfonów do zasilania i odpływu
- Wykonawca dostarczy również **3 sztuki** stolika kuchennego o wymiarach: szer./dł./wys. 80X80x75, z blatem grubości 24 mm (podwójna płyta MDF), kolor **dąb sonoma trufle**, krawędzie obrobione maszynowo okleina PCV

w kolorze płyty oraz z nogami w kolorze chrom z możliwością regulacji wysokości

- nogi stalowe muszą być połączone kształtownikiem pod blatem, Zamawiający nie dopuszcza zastosowanie nóg przykręcanych pojedynczo do blatu, nogi muszą być wyposażone w stópki zapobiegające rysowaniu się podłóg
- wzór nóg stalowych do stolików zostanie zaakceptowany przez Zamawiającego po przedstawieniu wzoru przez Wykonawcę po wyborze oferty
- Wykonawca przedstawi wizualizację wszystkich szafek przed rozpoczęciem realizacji zadania

5. Pomieszczenie socjalne – 3 piętro

- wysokość całkowita 85 cm
- długość całkowita 60 cm
- głębokość całkowita 435 cm
- przykładowe zestawienie szafek:
 - 1) szafka zwykła z półką szer. 80cm - 4 sztuki
 - zestawienie szafek zostanie uzgodnione z Wykonawcą po wyborze oferty
- do skręcania szaf proszę użyć konfirmatów lub wkrętów do drewna, zamawiający nie dopuszcza skręcania szaf na czarne wkręty do płyt G-K.
- szafa musi posiadać drzwi podwójne, Zamawiający nie dopuszcza stosowanie drzwi pojedynczych
- drzwi muszą posiadać uchwyt o rozstawie otworów mocujących 96 mm, wzór zostanie zaakceptowany przez Zamawiającego po przedstawieniu wzoru przez Wykonawcę po wyborze oferty
- wszystkie widoczne wkręty muszą być zakryte przy użyciu zaślepek w kolorze płyty
- wszystkie krawędzie należy obrobić maszynowo okleiną pcv w kolorze płyty
- szafki muszą posiadać cokolik szer. 10cm w kolorze frontów
- kolor korpusów, frontów i półek **dąb sonoma trufle gr 18 mm**, układ słoików poziomy, klasa higieniczności E1, tył płyta HDF 3 mm biała nabita na płytę

- kolor blatu roboczego **Beton jasnoszary gr. 38mm**, kl. higien. E1, pokryty laminatem gr. 0,6 mm, obrzeża ABS 1.5mm, promień narożnika 1,5 mm, płyta wewnętrzna Eurospan E1 P2
- w zamontowanym blacie Wykonawca będzie musiał zamontować zlew Franke BTN 614 z ociekaczem i baterią oraz Umywalkę Koło Nova Pro 55 z baterią, (umywalkę, zlew i baterie dostarcza Zamawiający). Po stronie Wykonawcy jest jedynie montaż ww. elementów w blacie oraz podłączenie wężyków i syfonów do zasilania i odpływu
- Wykonawca dostarczy również **3 sztuki** stolika kuchennego o wymiarach: szer./dł./wys. 80X80x75, z blatem grubości 24 mm (podwójna płyta MDF), kolor **dąb sonoma truffle**, krawędzie obrobione maszynowo okleina PCV w kolorze płyty oraz z nogami w kolorze chrom z możliwością regulacji wysokości
- nogi stalowe muszą być połączone kształtownikiem pod blatem, Zamawiający nie dopuszcza zastosowanie nóg przykręcanych pojedynczo do blatu, nogi muszą być wyposażone w stópki zapobiegające rysowaniu się podłóg
- wzór nóg stalowych do stolików zostanie zaakceptowany przez Zamawiającego po przedstawieniu wzoru przez Wykonawcę po wyborze oferty
- Wykonawca przedstawi wizualizację wszystkich szafek przed rozpoczęciem realizacji zadania

uz. p.o. Naczelnik
Wyd. Zesp. SP w Pile

p.o. ZASTĘPCA NACZELNIKA
WYDZIAŁU ZAOPATRZENIA
SZKOŁY POLICJI W PILE

podkom. Hanna Bigielmajer

GLÓWNY SPECJALISTA
WYDZIAŁU ZAOPATRZENIA
SZKOŁY POLICJI W PILE

Jahn

mgr inż. Jacek Jahn

Magdalena Łosac

FORMULARZ CENOWY

dotyczy postępowania nr 392/WZ-1539/2018 o udzielenie zamówienia publicznego w trybie przetargu nieograniczonego na *dostawę wraz z montażem mebli pokojowych i mebli do pomieszczeń socjalnych*, dla Szkoły Policji w Pile

| Lp. | Asortyment | Ilość sztuk | Cena netto za jedną sztukę | Podatek VAT | Cena brutto za jedną sztukę | Cena netto całego zamówienia danego asortymentu | Cena brutto całego zamówienia danego asortymentu |
|-----|------------------------------|-------------|----------------------------|-------------|-----------------------------|---|--|
| 1 | Łóżko | 4 | | | | | |
| 2 | Biurko | 54 | | | | | |
| 3 | Szafa na ubrania wys. 250 cm | 42 | | | | | |
| 4 | Szafa na ubrania wys. 200 cm | 12 | | | | | |
| 5 | Wieszak | 270 | | | | | |
| 6 | Półka wisząca nad łóżkiem | 54 | | | | | |
| 7 | Szafka wisząca nad biurkiem | 54 | | | | | |

| | | | | | | | | |
|--------------|---|---------------|--|--|--|--|--|--|
| 8 | Stolik kuchenny do pomieszczenia socjalnego | 13 | | | | | | |
| 9 | Zabudowa szafek w pomieszczeniu socjalnym | 1. Przyziemie | | | | | | |
| | | 2. Parter | | | | | | |
| | | 3. I piętro | | | | | | |
| | | 4. II piętro | | | | | | |
| | | 5. III piętro | | | | | | |
| Razem | | | | | | | | |

.....

podpis Wykonawcy

Zamawiający:

392/WZ-1539/2018

SZKOŁA POLICJI W PILE
PLAC STASZICA 7, 64-920 PIŁA

OŚWIADCZENIE

składane do postępowania w trybie art. 25a ust. 1 pkt. ustawy Prawo zamówień publicznych

Działając w imieniu Wykonawcy:

(w przypadku konsorcjum należy podać dane dotyczące lidera konsorcjum oraz członka/członków konsorcjum)

firma

siedziba.....

adres pocztowy do kontaktów.....

numer VAT, w przypadku jego braku numer REGON.....

e-mail/fax..... telefon kontaktowy

oraz ubiegając się o udzielenie zamówienia publicznego o numerze 392/WZ-1539/2018 na *dostawę wraz z montażem mebli pokojowych i mebli do pomieszczeń socjalnych dla Szkoły Policji w Pile*, niniejszym oświadczam, że:

1. Nie podlegam wykluczeniu z udziału w postępowaniu na podstawie art. 24 ust. 1 pkt. 12 – 23 oraz art. 24 ust. 5 pkt 8 ustawy Prawo zamówień publicznych.

2. Spełniam warunki (kompetencji lub uprawnień do prowadzenia określonej działalności zawodowej) udziału w postępowaniu.

.....
podpis osoby upoważnionej do składania oświadczeń woli w imieniu Wykonawcy

INFORMACJA W ZWIĄZKU Z POLEGANIEM NA ZASOBACH INNYCH PODMIOTÓW:

Oświadczam, że w celu wykazania spełniania warunków udziału w postępowaniu, określonych przez Zamawiającego w Specyfikacji Istotnych Warunków Zamówienia i Ogłoszeniu o zamówieniu, polegam na zasobach następującego/ych podmiotu/ów:, w następującym zakresie: / nie polegam na zasobach innego podmiotu/ów.*

.....
podpis osoby upoważnionej do składania oświadczeń woli w imieniu Wykonawcy

OŚWIADCZENIE DOTYCZĄCE PODMIOTU, NA KTÓREGO ZASOBY POWOŁUJE SIĘ WYKONAWCA:

Oświadczam, że w stosunku do następującego/ych podmiotu/tów, na którego/ych zasoby powołuję się w niniejszym postępowaniu, tj.:
(podać pełną nazwę/firmę, adres, a także w zależności od podmiotu: NIP/PESEL, KRS/CEiDG) nie zachodzą podstawy wykluczenia z postępowania o udzielenie zamówienia.

.....
podpis osoby upoważnionej do składania oświadczeń woli w imieniu Wykonawcy

Uwaga: W przypadku wspólnego ubiegania się o zamówienie wskazane wyżej oświadczenie składa każdy z Wykonawców wspólnie ubiegających się o zamówienie.

Oświadczam, że zachodzą / nie zachodzą* w stosunku do mnie podstawy wykluczenia z postępowania na podstawie art. ustawy Pzp (podać mającą zastosowanie podstawę wykluczenia spośród wymienionych w art. 24 ust. 1 pkt 13-14, 16-20 lub art. 24 ust. 5 ustawy Pzp).
Jednocześnie oświadczam, że w związku z ww. okolicznością, na podstawie art. 24 ust. 8 ustawy Pzp podjąłem następujące środki naprawcze:
.....

.....
podpis osoby upoważnionej do składania oświadczeń woli w imieniu Wykonawcy

OŚWIADCZENIE DOTYCZĄCE PODANYCH INFORMACJI

Oświadczam, że wszystkie informacje podane w powyższych oświadczeniach są aktualne i zgodne z prawdą oraz zostały przedstawione z pełną świadomością konsekwencji wprowadzenia zamawiającego w błąd przy przedstawianiu informacji.

.....
podpis osoby upoważnionej do składania oświadczeń woli w imieniu Wykonawcy

* niepotrzebne skreślić
** niepotrzebne skreślić

ISTOTNE POSTANOWIENIA UMOWY

Umowa z dnia zawarta pomiędzy:

Skarbem Państwa – Komendantem Szkoły Policji w Pile, Plac Staszica 7, 64-920 Piła zwanym w dalszej części umowy *Zamawiającym*, w imieniu której działa:

1.

a

.....
....., zwanym w dalszej części umowy *Wykonawcą*, wyłonionym w trybie przetargu nieograniczonego na podstawie art. 10 Ustawy z dnia 29 stycznia 2004 r. Prawo zamówień publicznych z dnia 29 stycznia 2004 r. Dz. U.2017 poz. 1579, dalej zwana Ustawą, w imieniu którego działa:

1.

§ 1

1. Przedmiotem umowy jest dostawa mebli pokojowych i mebli do pomieszczeń socjalnych wraz z montażem i ustawieniem w miejscach wskazanych przez Zamawiającego, zgodnie z formularzem ofertowym, stanowiącym załącznik nr 1 do umowy.
2. Wykonawca zobowiązuje się dostarczyć przedmiot umowy na własny koszt i ryzyko do siedziby Zamawiającego, przy braku możliwości skorzystania z windy.
3. Dostarczony przedmiot umowy będzie zgodny z formularzem cenowym złożonym przez Wykonawcę do oferty, stanowiącym załącznik nr 2 do umowy.
4. Ilekroć w dalszych postanowieniach umowy mowa jest o przedmiocie umowy bez bliższego oznaczenia, należy przez to rozumieć dostawę, o której mowa w § 1 ust. 1.

§ 2

1. Wartość netto przedmiotu umowy, określonego w §1 ust. 1, Strony ustalają na kwotę PLN (słownie złotych:). Wartość brutto przedmiotu umowy, Strony ustalają na kwotę zł (słownie złotych:).
2. Wartość przedmiotu umowy określona w ust. 1 obejmuje wszelkie koszty związane z dostawą przedmiotu umowy do obiektu Zamawiającego w Pile, wniesieniem, montażem i ustawieniem mebli w miejscach wskazanych przez Zamawiającego.

§3

1. Po zrealizowaniu przedmiotu umowy Wykonawca wystawi fakturę VAT, wskazując jako płatnika: Szkołę Policji w Pile, 64-920 Piła, Plac Staszica 7, NIP 7641023091.

2. Płatność za przedmiot umowy będzie dokonana na rzecz Wykonawcy przelewem na rachunek określony w fakturach Wykonawcy, w terminie 30 dni od daty dostarczenia do siedziby Zamawiającego prawidłowo wystawionej faktury VAT, na podstawie protokołów odbioru ilościowego i jakościowego, podpisanych bez zastrzeżeń przez przedstawicieli Zamawiającego i Wykonawcy, sporządzonych w czterech jednobrzmiących egzemplarzach, z których jeden otrzyma Wykonawca, a trzy Zamawiający.
3. Strony ustaliły, że za termin zapłaty przyjmuje się datę obciążenia rachunku bankowego Zamawiającego.

§ 4

1. Wykonawca gwarantuje, że dostarczony Zamawiającemu przedmiot umowy jest w pełni zgodny z wymaganiami wyszczególnionymi w załącznikach do umowy, fabrycznie nowy oraz wolny od wad fizycznych i prawnych.
2. Wykonawca udziela miesięcznej gwarancji na dostarczony przedmiot umowy. Bieg gwarancji rozpoczyna się od dnia podpisania bez zastrzeżeń protokołów odbioru ilościowego i jakościowego, o których mowa w § 5 ust. 6 niniejszej umowy.
3. Strony wydłużają okres rękojmi za wady fizyczne i prawne przedmiotu umowy do okresu równego okresowi gwarancji.

§ 5

1. Wykonawca dostarczy przedmiot umowy w terminie 30 dni od dnia zawarcia umowy.
Dostawy mogą być wykonywane od poniedziałku do piątku w godzinach 7:30 – 15.30.
2. W przypadku nie dotrzymania terminu dostawy Zamawiający ma prawo odstąpić od umowy bez wyznaczania dodatkowego terminu.
3. Wykonawca przy wykonywaniu dostaw i prac montażowych z należytą starannością i na własny koszt zabezpieczy przed zniszczeniem podłogi i ścian w pomieszczeniach Zamawiającego.
4. Po zakończeniu montażu i ustawieniu mebli Wykonawca zobowiązany jest pozostawić pomieszczenia posprzątane.
5. W przypadku powstania uszkodzeń, zabrudzeń czy rys w powłokach wykończeniowych pomieszczeń, w których będą realizowane prace związane z wykonaniem przedmiotu umowy, Wykonawca ponosi pełną odpowiedzialność za powstałe szkody oraz wszelkie koszty napraw gwarancyjnych z tym związane.
6. Odpady powstałe w związku z realizacją przedmiotu umowy Wykonawca wywiezie i zutylizuje na własny koszt.
7. Za datę wykonania przedmiotu umowy przyjmuje się datę podpisania, bez zastrzeżeń przez przedstawicieli stron, protokołów odbioru ilościowego i jakościowego, które stanowią załączniki nr 3 i 4 do umowy.
8. W przypadku stwierdzenia wad w przedmiocie umowy, podczas odbioru ilościowo – jakościowego, Wykonawca zobowiązany jest do naprawy lub wymiany przedmiotu umowy na nowy, na własny koszt, w terminie 7 dni kalendarzowych od dnia stwierdzenia wad w przedmiocie umowy. Przedmiot umowy naprawiony lub wymieniony na nowy podlegał będzie ponownie odbiorowi ilościowemu i jakościowemu, a za czas trwania naprawy lub wymiany przekraczający termin wynikający z ust. 1 naliczane będą kary umowne, o których mowa w § 7 ust. 1 pkt. 2.
9. Wykonawca potwierdzi gotowość do realizacji dostawy z co najmniej 3-dniowym wyprzedzeniem, przesyłając informację na adres mailowy Wydziału Zaopatrzenia Szkoły Policji w Pile:

zaopatrzenie@sppila.policja.gov.pl.

10. Wykonawca, na co najmniej 3 dni przed rozpoczęciem realizacji dostawy, dostarczy Zamawiającemu wykaz pracowników i pojazdów, wypełniony według wzoru stanowiącego załącznik nr 6 do umowy, w celu wydania przepustek upoważniających do wejścia na teren obiektów Szkoły Policji w Pile.

§ 6

1. W razie stwierdzenia wad jakościowych w okresie trwania gwarancji w przedmiocie umowy, Zamawiający sporządzi protokół reklamacyjny w formie pisemnej i zgłosi reklamację do Wykonawcy.
2. Wykonawca zobowiązany jest rozpatrzyć reklamację w terminie 14 dni roboczych, licząc od dnia otrzymania protokołu reklamacyjnego, którego wzór stanowi załącznik nr 5 do umowy.
3. Nieudzielenie odpowiedzi na zgłoszoną reklamację w ciągu 14 dni roboczych od dnia jej otrzymania uważa się za uznanie reklamacji przez Wykonawcę.
4. Załatwienie reklamacji, o której mowa w ust. 1, następować będzie poprzez naprawę lub wymianę wadliwego przedmiotu umowy na nowy, wolny od wad, na koszt Wykonawcy w ciągu 7 dni roboczych od dnia uznania reklamacji.
5. Strony ustalają, że koszty transportu, materiałów do naprawy, oraz wszelkie inne koszty związane wykonaniem napraw w ramach gwarancji jakości i rękojmi za wady obciążają Wykonawcę.

§ 7

1. Wykonawca zobowiązuje się zapłacić Zamawiającemu następujące kary umowne:
 - 1) 10% wartości brutto przedmiotu umowy, w przypadku odstąpienia od umowy w całości lub części z powodu okoliczności, za które odpowiada Wykonawca.
 - 2) 0,1% wartości brutto przedmiotu umowy nie dostarczonego w terminie, za każdy rozpoczęty dzień opóźnienia, w odniesieniu do terminu zakończenia jego wykonywania, o którym mowa w § 5 ust. 1 umowy.
 - 3) 0,1% wartości brutto przedmiotu umowy za każdy rozpoczęty dzień opóźnienia w wymianie wadliwego przedmiotu umowy na nowy, określonego w § 6 ust. 4.
2. Niezależnie od kar wymienionych w ust. 1, Zamawiającemu przysługuje prawo dochodzenia odszkodowania na zasadach ogólnych prawa cywilnego, jeżeli poniesiona szkoda przekroczy wartość zastrzeżonych kar umownych.
3. Zamawiający może potrącić należności wynikające z kar umownych przy opłaceniu faktur za realizację przedmiotu umowy.

§ 8

1. W sprawach nieuregulowanych niniejszą umową zastosowanie mieć będą obowiązujące przepisy prawa, w tym przepisy ustawy Prawo zamówień publicznych oraz Kodeksu Cywilnego.
2. Wykonawca nie może bez pisemnej zgody Zamawiającego dokonać przelewu wierzytelności wynikającej z umowy.
3. Sądem właściwym dla spraw niniejszej umowy jest sąd powszechny właściwy dla siedziby Zamawiającego.
4. Wszelkie zmiany umowy wymagają formy pisemnej, pod rygorem nieważności.
5. Następujące załączniki stanowią integralną część umowy:

- 1) Załącznik nr 1 – Formularz ofertowy,
 - 2) Załącznik nr 2 – Formularz cenowy,
 - 3) Załącznik nr 3 – Protokół odbioru ilościowego,
 - 4) Załącznik nr 4 – Protokół odbioru jakościowego,
 - 5) Załącznik nr 5 – Protokół reklamacyjny,
 - 6) Załącznik nr 6 – Wykaz pracowników i pojazdów.
6. Umowę sporządzono w 4 jednobrzmiących egzemplarzach, z których 3 egzemplarze otrzymuje Zamawiający, a jeden egzemplarz Wykonawca.

ZAMAWIAJĄCY:

WYKONAWCA:

we. p.o. Kuchnik
Wydz. 2 z p. SP - Pile

p.o. ZASTĘPCA NACZELNIKA
WYDZIAŁU ZAOPATRZENIA
SZKOŁY POLICJI W PILE

podkom. Hanna Bigielmajer

GŁÓWNY SPECJALISTA
WYDZIAŁU ZAOPATRZENIA
SZKOŁY POLICJI W PILE

Jahns
mgr inż. Jacek Jahns

Magdalena Sosas

WYKAZ DOSTAW

dotyczy postępowania nr 392/WZ-1539/2018 o udzielenie zamówienia publicznego w trybie przetargu nieograniczonego na *dostawę wraz z montażem mebli pokojowych i mebli do pomieszczeń socjalnych*, dla Szkoły Policji w Pile

| Lp. | Przedmiot zamówienia | Data wykonania | Wartość zamówienia | Odbiorca zamówienia |
|-----|----------------------|----------------|--------------------|---------------------|
| 1 | | | | |
| 2 | | | | |
| 3 | | | | |

....., dn.

.....

Podpis i pieczęć upoważnionego przedstawiciela

.....
(pieczęć firmowa oferenta/nazwa, adres)

INFORMACJA
o przynależności do grupy kapitałowej, o której mowa w art. 24 ust. 2 pkt 5

nie należę do grupy kapitałowej¹ w rozumieniu ustawy z dnia 16 lutego 2007 r. o ochronie konkurencji i konsumentów (Dz. U. Nr 50, poz. 331, ze zmianami).

należę do grupy kapitałowej² w rozumieniu ustawy z dnia 16 lutego 2007 r. o ochronie konkurencji i konsumentów (Dz. U. Nr 50, poz. 331, ze zmianami), w której skład wchodzi następujące podmioty (podać nazwę i siedzibę wszystkich podmiotów należących do tej samej grupy kapitałowej)*:

1.
2.
3.

.....
miejsowość, data

.....
imię, nazwisko oraz podpis upoważnionego przedstawiciela Wykonawcy

*właściwe zaznaczyć znakiem X

¹ Zgodnie z art. 4 pkt 14 ustawy z dnia 16 lutego 2007 r. o ochronie konkurencji i konsumentów (Dz. U. Nr 50, poz. 331, ze zmianami) przez grupę kapitałową rozumie się wszystkich przedsiębiorców, którzy są kontrolowani w sposób bezpośredni lub pośredni przez jednego przedsiębiorcę, w tym również tego przedsiębiorcę.

PROTOKÓŁ ODBIORU ILOŚCIOWEGO

Do umowy nr z dnia

Na.....

Miejsce dokonania odbioru:

.....

Data dokonania odbioru:

.....

Komisja odbiorcza w składzie:

Ze strony Wykonawcy: 1..... 2.....

3..... 4.....

Ze strony Zamawiającego: 1..... 2.....

3..... 4..... na podstawie umowy nr z dnia..... na: „Dostawę wraz z montażem mebli pokojowych i mebli do pomieszczeń socjalnych” dokonała odbioru ilościowego:

Nazwa.....

.....

lp. Typ Jedn. miary Ilość Nr seryjny Uwagi

Potwierdzenie kompletności dostawy. Tak* Nie*

zastrzeżenia.....

.....

Potwierdzenie zgodności ilości przyjmowanej dostawy z parametrem/funkcjonalnością zaoferowaną w ofercie: Zgodne* Niezgodne* -

zastrzeżenia.....

.....

Podpisy Komisji do odbioru przedmiotu zamówienia:

Przewodniczący

.....

Członkowie

.....

.....

.....

.....
Przedstawiciel Wykonawcy

*właściwe zaznaczyć

PROTOKÓŁ ODBIORU JAKOŚCIOWEGO

Do umowy nr z dnia

Na.....

Miejsce dokonania odbioru:

.....

Data dokonania odbioru:

.....

Komisja odbiorcza w składzie:

Ze strony Wykonawcy: 1..... 2.....

3..... 4.....

Ze strony Zamawiającego: 1..... 2.....

3..... 4..... na podstawie umowy nr z dnia.....na: „Dostawę wraz z montażem mebli pokojowych i mebli do pomieszczeń socjalnych” dokonała odbioru jakościowego:

Nazwa.....

lp. Typ Jedn. miary Ilość Nr seryjny Uwagi

Potwierdzenie zgodności z opisem przedmiotu umowy. Tak* Nie*

zastrzeżenia.....

Wynik odbioru jakościowego

Pozytywny* Negatywny*

zastrzeżenia.....

Podpisy Komisji do odbioru przedmiotu zamówienia:

Przewodniczący

.....

Członkowie

.....

.....

.....

Przedstawiciel Wykonawcy

*właściwe zaznaczyć

.....
miejsowość, data

ZGŁOSZENIE REKLAMACYJNE

Szkoła Policji w Pile

Adres, nr telefonu

Umowa nr

Nazwa i opis reklamowanego przedmiotu

.....
.....

Dokładny opis wad

.....
.....
.....
.....

Żądania reklamującego

.....
.....
.....

Podpis osoby przyjmującej reklamację

Podpis osoby zgłaszającej reklamację

WYKAZ PRACOWNIKÓW

| Lp. | Imię i nazwisko | Rodzaj, seria, numer dokumentu tożsamości | Uwagi |
|-----|-----------------|---|-------|
| | | | |
| | | | |
| | | | |
| | | | |
| | | | |
| | | | |

WYKAZ POJAZDÓW

| Lp. | Marka i model pojazdu | Numer rejestracyjny pojazdu | Uwagi |
|-----|-----------------------|-----------------------------|-------|
| | | | |
| | | | |
| | | | |
| | | | |
| | | | |

.....
podpis Wykonawcy